

Nord-Gudbrandsdal Pedagogisk Psykologisk rådgjevingsteneste



Dovre



Sel



Lom



Skjåk

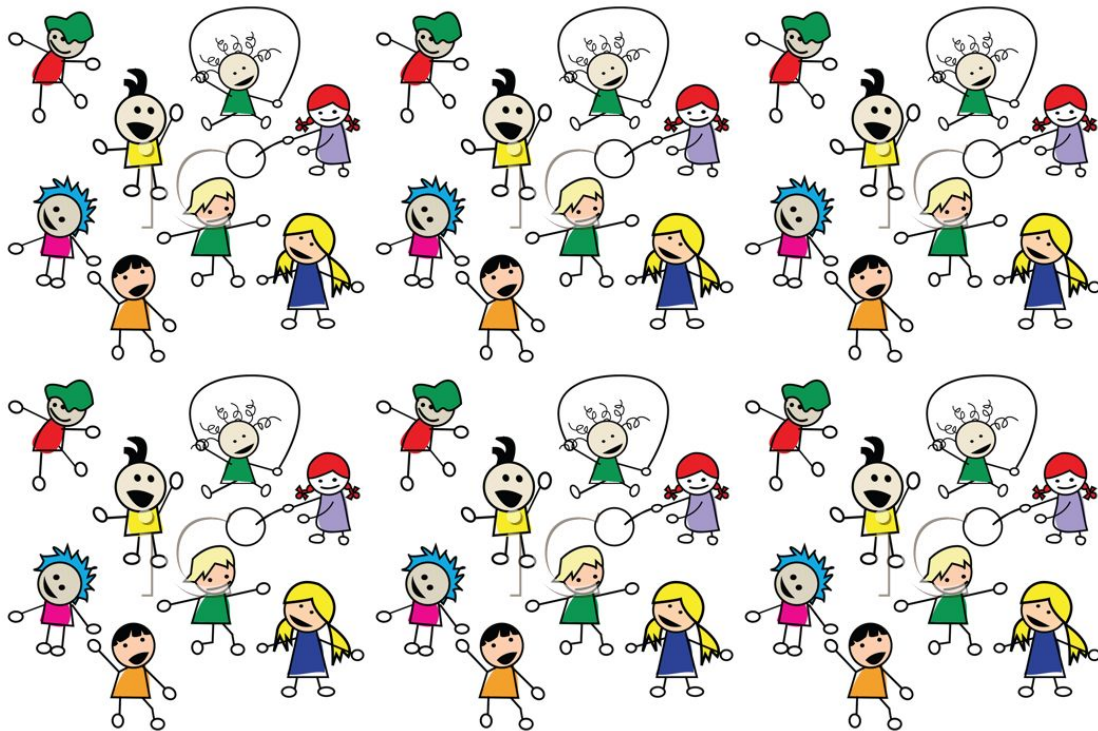


Vågå



Lesja

Årsmelding 2016



Innhold:
Innhold

s 2

Innledning	s 3
Personalsituasjonen	s 3
Kompetanseheving for ansatte	s 3
Aktiviteter og hendelser i 2016	s 4
• Omfang av spesialundervisning	s 4
• Samarbeidsmøter med kommunene	s 4
• Systemarbeid	s 4
• Evaluering av samarbeid mellom PPT NG og skoler og barnehager i regionen	s 4
• Møter, kurs og kompetansehevingstiltaks	5
• PPT-dager ved alle skoler og barnehager	s 5
• Konsultasjoner	s 5
• Veiledningssamtaler	s 6
Brukertilfredshet	s 6
Statistikk fra fagprogrammet PPI	s 6
• Antall nye individualsaker pr år	s 6
• Oversikt antall saker pr kommune	s 7
• Henvisningsgrunn samlet for regionen	s 7
• Hovedvanske, samlet for alle aktive saker gjennom året	s 8
• Konsultasjoner	s 8
• Konsultasjoner pr kommune - 2016	s 8
• Konsultasjoner pr kommune - 2015	s 9
• Konsultasjoner pr kommune - 2014	s 9
• Tidlig innsats - alder ved melding	s 9
Oppsummering	s 10

Vedlegg:

Målekort, virksomhetens informasjon fra Sel kommunes årsmelding

Innledning

Det er fjerde året PPT NG utarbeider en årsmelding for PPT NG, som også inneholder et utvalg tallmateriale splittet opp pr kommune. Noen viktige nøkkeltall er valgt ut. Tjenesten har en utfordring i at det i liten grad lar seg gjøre å hente ut statistikk fra

fagprogrammet PPI. Det innebærer stor grad av manuell telling for å få fram ønskede opplysninger. PPT NG tar forbehold om mulige feil ut fra metode for å finne opplysninger. Den regionale delen av årsmeldingen bygger videre på de valgte områder for PPT NG sin drift fra 2015. Punktene økonomi, måloppnåelse, sykefravær, bruker- og medarbeiderundersøkelser er omtalt under PPT NG i Sel kommune sin årsmelding, og er bare delvis omtalt i denne delen av årsmeldingen. I Sel kommune sin årsmelding fyller virksomheter ut et målekort, målekortet for PPT NG er vedlagt denne årsmeldingen. Nytt fagprogram vil bli tatt i bruk fra skoleåret 2017/2018 og mulighetene for statistikkuthenting forventes å bli mye bedre.

Personalsituasjonen

Vi hadde i 2016 et sykefravær på 7,1%, en nedgang på 4,8% fra året før. Det er en svært god utvikling. Tiltak for å styrke jobbnærvær og å bedre arbeidsmiljøet ble satt i gang i 2015/2016.

I 2016 har 4 faste medarbeidere hatt hel permisjon fra sine stillinger og flere andre har hatt reduserte stillinger grunnet studier og omsorgspermisjon. Det innebærer at vi har mange vikarer inne og personalarbeid og opplæring tar sin andel av tiden PPT NG har til rådighet.

Uavhengig av antall vikariater tillater jeg meg å si at arbeidssituasjonen kan være krevende i PPT NG. Ansatte opplever en spennende og utfordrende arbeidsplass og uttrykker stor grad av trivsel. Vi arbeider i en kompleks organisasjon, med 6 eiere og ca. 45 enheter (skoler og barnehager) som skal ha sin oppfølging, i tillegg til foresatte. Det betyr at PPT NG må forholde seg til mange forskjellige kulturer og samarbeidsformer. Dette krever stor grad av omstillingsevne og fleksibilitet. Det er store geografiske områder som skal dekkes.

Det innebærer mye bilkjøring på sommer- og vinterføre, til dels en ensom arbeidssituasjon med arbeidsplassen delvis «på ryggen».

I 2016 var det skifte av teamledere i både barneteamet og ungdomsteamet sommeren 2016. Nestleder og tidligere teamleder i ungdomsteamet trådte inn i sin tidligere funksjon igjen, og ny teamleder ble rekruttert til barneteamet.

Det har gjennom året vært gjennomført veiledning finansiert med OU-midler for leder og lederteam (høst 2016)/ «koordinatormøtets deltakere» (vår 2016).

Dette har sammen med andre tiltak hatt en god effekt på organisasjonsutviklingen i PPT NG.

Kompetanseheving for ansatte - 2016

- Leder har fullført Sel kommunes lederopplæring for virksomhetsledere og rådmannsledelsen, 30 studiepoeng. Nestleder har gjennomført tilsvarende lederopplæring, 30 studiepoeng.
- En ansatt startet på studie på NTNU der læringsmiljø og systemarbeid er hovedtema, delvis finansiert gjennom SEVU-midler, 30 studiepoeng.
- En ansatt har startet opp på masterstudie i tverrfaglig psykososialt arbeid med barn og unge.
- PPT NG har prioritert intern kompetansehevingstiltak slik at samtlige ansatte er med i en utviklingsprosess sammen, framfor utelukkende kurs for enkeltpersoner. PPT NG gjennomførte en studietur til Buskerud og Drammen, der alle ansatte deltok. Turen ga reel kompetanseheving innen
 - o arbeid og analyse av mobbing
 - o seksuell ulikhet og (mangel på) aksept
 - o minoritetsspråklige elever og barnehagebarn
 - o alternativ pedagogisk metode i arbeidet med barn og unge (Arbeidsinstituttet).
- Statped har i samarbeid med Regionalt kompetansesenter for ADHD, tourette, autismespekterforstyrrelser og narkolepsi gjennomført et forskningsprosjekt om «ADHD-lignende atferd i barnehagealder», med intensjon om tidlig innsats i forhold til denne gruppa elever. Dette var et kompetansehevende tiltak for barnehager, PPT NG og helsestasjonene samt foreldre/foresatte. Fra PPT NG deltok 4-5 ansatte sammen med barnehager, foreldre og helsestasjoner i regionen fra Sel, Vågå og Dovre kommune.

Aktiviteter og hendelser i 2016

Her følger en oversikt over de viktigste oppgavene og hendelsene i 2016, ved siden av det regelmessige arbeidet med utredning og oppfølging av enkeltbarn, skoler/ barnehager og familier i enkeltsakene og de systemprosessene som PPT NG arbeider med.

Omfang av spesialundervisning

Regionen ligger samlet sett svært godt an når det gjelder å ha lave tall for spesialundervisning.

En kan trekke flere konklusjoner, blant annet at mange elever får sine behov dekket gjennom gode tilpasnings- og tilretteleggingstiltak i skolen, i og med at det er lite spesialundervisning i regionen. Videre er elevtall og gruppestørrelser jevnt over lavere enn i mange andre kommuner. Se kostratall i egen kommune.

Samarbeidsmøter med kommunene

Samarbeidsmøter med kommunene følger en fast plan:

Hver høst har leder av PPT NG møte med hver kommune.

På møtene i februar/mars er tema ressursbehov for kommende skole- og barnehageår.

Her deltar teamlederne og leder. Tema på disse møtene er en gjennomgang av planlagt grunnbemanning i alle klasser og grupper, og drøfting av behov for tilleggsressurser til spesialundervisning for elever og barnehagebarn. Det vurderes om barnets behov kan løses gjennom styrkingstiltak i klasse/gruppe, eller om spesialundervisning er nødvendig for at eleven skal ha muligheter for en forsvarlig opplæring og utvikling.

Systemarbeid

Nasjonale myndigheter har gjennom 2016 forsterket signalene om PPT's rolle i kommunene, der økt fokus på systemarbeid og kompetanseheving/ organisasjonsutvikling i skoler og barnehager styrkes. Det er en utviklingstendens at PPT NG i større grad går inn i systemarbeid ved skolene og i barnehagene. Det er en ønsket utvikling og i tråd med nasjonale mål for kommunenes bruk av PPT. Effekten av arbeidet får ofte breiere ringvirkninger enn ved kun individrettet fokus.

Ved siden av det generelle arbeidet som PPT NG utfører overfor alle kommuner, er PPT NG deltakende i:

- LP-modellen i Lesja kommune
- PALS ved Lesjaskog skule
- Kvello-satsingen i barnehagene i Sel
- Tidlig innsats-prosjekt inkludert systematisering av fraværsoppfølging i barnehager og skoler i Sel
- TIBIR konsultasjonsmodul (hele regionen)

Evaluering av samarbeidsformer mellom PPT NG og skoler og barnehager ble gjennomført.

Høsten 2016 møtte samtlige ansatte representanter for 6K, for en gjensidig orientering og drøfting av oppgaver, arbeidsform og forståelse av nye styringssignaler fra nasjonale myndigheter blant annet om PPT NG sin rolle inn mot skole- og barnehageeierrolla og skoleleder/barnehagelederrolla. Våren 2016 ble dette fulgt opp gjennom drøftinger på skoleledersamling og styrersamling. Innspill ble samlet og i etterkant ble det gjennomført en prosess internt i PPT NG og eksternt gjennom en arbeidsgruppe der kommunalsjef, rektorer, styrere og PPT-ansatte deltok. Det var en samstemt gruppe som ga sine anbefalinger til PPT NG og veien videre.

Følgende ble resultat av prosessene:

- Det er generelt et godt samarbeid mellom skoler, barnehager og PPT NG
- PPT-dager ved skoler og barnehager videreføres som tidligere.
- Arbeidsgruppa gikk ikke inn for å innføre et system for «uformelle arbeidsdager» ved skoler og barnehager. Derimot støttes det at saksbehandlere tar seg tid og

gjærne kan arbeide dager ute p  skolene, n r det passer inn for den enkelte saksbehandler.

- Det er viktig hvordan den enkelte ansatte i PPT NG blir m tt av skolen og barnehagen, for   utvikle et godt fellesskap og samarbeid.
- Det er behov for   arbeide videre med hvordan PPT NG kan nyttiggj re seg av kartlegging som allerede brukes i skolene.
- Kommunene kan be PPT NG delta p  dr ftingsm ter med rektorene n r resultater og oppf lgingstiltak etter blant annet nasjonale pr ver skal vurderes

M ter, kurs, informasjons- og kompetansehevingstiltak i 2016

PPT NG har i 2016 gjennomf rt ulike kurs/ m teplasser/ nettverkssamlinger. F lgende er gjennomf rt:

- o Nettverkssamling for ALU-ansvarlige/leseveiledere p  skolene, der ny modell for videre nettverksjobbing ble avklart (skal rullere mellom kommunene).
- o Samling for styrere og pedagogiske ledere i offentlige og private barnehager.
- o Samling for skoleledere i regionen, med evaluering av samarbeidsform mellom PPT NG og skolene, inkludert forslag til endringer ble dr ftet.
- o Deltakelse p  diverse kompetansehevingstiltak p  skolene i forbindelse med personalm ter og planleggingsdager.
- o Informasjonsskriv fra PPT NG til alle styrere og rektorer i regionen.
- o Ulike kurs, kompetansehevingsopplegg og foreldrem ter i enkelte skoler og barnehager.
- o Videreutvikling og forbedring av hjemmesidene til PPT NG.

PPT-dager ved alle skoler og barnehager

Det er gjennomf rt 2 systematiske PPT-dager ved alle skoler v r og h st i 2016. I tillegg til planlagte PPT-dager gjennomf res alt det regelmessige arbeidet i enkeltsaker og systemsaker gjennom egne avtaler i hver enkelt sak/for hver saksbehandler.

P  PPT-dagene er det et - to hovedtemaer som blir tatt opp ved alle skoler og/eller i alle barnehager. Dette er en viktig del av PP-tjenestens systemarbeid, og gir anledning til   sette i gang dr fting rundt de samme temaene i hele regionen.

Vanligvis ettersp r PPT NG 6K oppvekst om det er spesielle  nsker for hva som skal tas opp og dr ftes med skoler og barnehager p  PPT-dagene.

PPT-dagene er prim rt skolens eller barnehagens dag, der skolens eller barnehagens behov skal ha f rste prioritet. Saksbehandlere i PPT NG kan ogs  melde inn saker til PPT-dagene, men PP-tjenestens  nsker skal prioriteres ned og legges til andre tidspunkt, dersom skolen/barnehagen har mange  nsker for hvordan de  nsker   bruke tilgjengeligheten til PP-r dgiverne.

I barnehagene gjennomf res en PPT-dag en gang pr  r, i utgangspunktet en halv dag pr barnehage

Konsultasjoner

PP-tjenesten tilbyr inntil tre konsultasjoner for   veilede barnehager, skoler og/eller foresatte uten at et barn beh ver   meldes til og utredes i PPT NG. I mange tilfeller l ses utfordringer rundt barn seg ved generell veiledning til skole, barnehage og/eller familie. Fra 2016 bruker PPT NG et felles dokumentasjonsark (gjennomslag), der skole og PPT NG sitter med lik dokumentasjon p  hva som skal gj res og hvem som har ansvar for hva etter konsultasjonene.

Veiledningssamtaler

Det gjennomf res ogs  mange veiledningssamtaler med ansatte i skoler og barnehager i enkeltsaker, se statistikk.

Det skal skrives en egen veiledningsavtale hvis PPT NG skal inn i systematisk veiledning i en sak. Da skal m l for veiledningen og tiltak for   n  m lene skriftlig gj res. Videre skal samme dokumentasjonsark brukes fra gang til gang i veiledning med skolene, dersom annen plan ikke er satt opp.

Brukertilfredshet

Brukerundersøkelsen i 2016 ble gjennomført på samling for rektorer, samling for styrere og barnehagepersonell. Samtlige deltakere fylte ut skjema på samlingene. Det var flere respondenter enn i 2016. Det er målt brukertilfredshet for tre ulike brukergrupper; rektorer, styrere, pedagogiske ledere og lærere. For 2016 ser resultatene slik ut: For lærere og barnehagepersonell var brukertilfredsheten på 4,0, for styrere var brukertilfredsheten på 4,6 og for rektorer var brukertilfredsheten på 5,0. Samlet skåre blir 4,5. PPT NG er godt fornøyd med resultatet, men vil likevel jobbe for forbedringer av tjenestene særlig overfor barnehagelærere og lærere. Resultatet viser at brukerne som har gitt tilbakemelding generelt er minst tilfreds med kapasiteten til PPT NG, og at det kan ta lengre tid enn ønsket før tjenestene blir utført. Styrere og rektorer opplever i noe større grad enn lærere og barnehagelærere at PPT NG har evne til å sette seg inn i aktuelle problemstillinger. Dette er et signal som PPT NG må se nærmere på, og som handler om samlet kapasitet for tjenesten.

Statistikk fra fagprogrammet til PPT NG (PPI)

PPT har valgt å presentere tall for de siste 4 år.

En må fortsatt ta med i betraktningen at videregående opplæring var med som en del av tjenesten fram til 1.8.2012.

Tallmaterialet for årene 2007–2012 kan være noe ufullstendig for registreringene fra elever og lærlinger i videregående opplæring, da videregående opplæring benyttet et eget fagprogram for registrering av saker i videregående. Det var flere saker fram til 2012 enn det som er registrert her. Dessverre er det ikke mulig å få alle tall korrekte for denne delen av tjenesten, uten et stort arbeid som PPT NG ikke har hatt kapasitet til å sette i gang.

Antall nye individualsaker pr år

Det var en regelmessig nedgang i antall nye saker fram til 2013. Fra 2013 omhandler tallene utelukkende grunnskolen, ikke hele grunnsopplæringen.

Årstall	Antall nye saker	Kommentar
2007	386	Regional PPT etablert. Saker fra alle kommunene og fylkeskommunen ble registrert i PPT NG. Sannsynlig flere fra videregående enn det som er registrert.
2008	72	
2009	76	
2010	67	Dovremodellen innført fra skoleåret 2010-2011
2011	68	
2012	57	Videregående opplæring trakk seg ut av tjenesten pr 1.8.2012
2013	53	
2014	58	
Årstall	Antall nye saker	Kommentar
2015	74	
2016	61	5 systemhenvendelser

Oversikt – samlet antall saker pr kommune, årene 2013-2016

Kommune	2013		2014		2015		2016	
Dovre	52	13%	56	15%	52	15%	53	15%
Lesja	30	7%	30	8%	29	8%	32	9%
Lom	44	11%	40	11%	41	12%	45	12%
Sel	153	37%	131	35%	124	36%	122	34%

Skjåk	39	10%	37	10%	33	10%	35	10%
Vågå	89	22%	76	21%	67	19%	72	20%
Andre	2		0		0			
Tilsammen	409		370		346		359	

Det er en økning i antall nye individsaker fra 2015 til 2016 samlet sett for regionen. De foregående årene har det vært en tydelig nedgang i antall individsaker fra år til år. Dette endres noe i 2016, der PPT NG har fått 13 nye individsaker å arbeide med, samtidig som det er en økning i antall systemsaker.

Hva var henvisningsgrunnen til PPT NG, samlet for regionen, årene 2012-2016

Henvisningsgrunn	2013		2014		2015		2016	
Fagvansker	111	27%	78	21%	70	20%	76	21,1%
Psykososiale vansker	101	25%	82	22%	72	21%	80	22,2%
Funksjonshemminger	32	8%	28	8%	18	5%	19	5,4%
Språk- og kommunikasjonsvansker	123	30%	128	35%	117	39%	116	32,4%
Annet/uregistrert årsak	42	10%	54	14%	18	5%	68	19%
Tilsammen	409		370		295		359	

En ser at henvisningsgrunn samlet i regionen er relativt stabilt over tid. Dersom en bryter tallene ned pr kommune, ser en at henvisningsgrunn varierer noe mellom kommunene. PPT NG har erfaring med at vanskene som et barn henvises for til PPT NG ofte kan være mer komplekse og sammensatte enn det som kommer fram i henvisningsgrunnen. Slik sett ser det ut fra statistikken at antallet saker der psykososiale vansker er redusert. PPT NG sin erfaring er motsatt, det er stadig et større antall barn som har psykososiale vansker, uten at det kommer fram gjennom denne statistikken.

Hovedvanske, samlet for alle aktive saker gjennom året:

Hovedvanske	2013	2014	2015	2016
Syn	2	3	3	3
Hørsel	6	5	5	6
Bevegelsehemming	3	3	2	3
Kommunikasjon	78	84	76	78
Lese/skrivevansker	68	55	51	50
Matematikkvansker	14	14	15	14
Generelle lærevansker	52	37	33	32
Psykososiale vansker	125	107	98	95
Medisinske vansker	13	14	10	12
Psykisk	15	12	9	9

utviklingshemming				
Nonverbale lærevansker	6	6	3	3
Annet/ikke avklart	24	26	28	39

Konsultasjoner

PPT NG ber skoler og barnehager om å søke råd hos PPT NG ved konsultasjoner, før saker meldes til PPT NG for utredning. Erfaringene viser at mange saker løses ved veiledning til personalet og/eller familier ved veiledning gitt i konsultasjoner. Konsultasjonene kan være anonyme, men PPT NG ønsker at samtykke skal innhentes og at foresatte deltar på konsultasjonene i størst mulig grad.

Her følger oversikt over hvordan kommunene benytter seg av muligheten til å bruke konsultasjoner:

Antall konsultasjoner i 2016, fordelt pr kommune

	Lesja	Dovre	Sel	Vågå	Lom	Skjåk
1.konsultasjon barnehage	4	8	22	9	5	3
2. og 3. kons barnehage	0	0	2	2	3	0
1. konsultasj. skole	3	8	31	15	9	13
2. og 3. kons Skole	3	0	9	5	2	3
Tilsammen	10	16	64	31	19	19

Totalt antall konsultasjoner i 2016: 159

Antall konsultasjoner i 2015, fordelt pr kommune

	Lesja	Dovre	Sel	Vågå	Lom	Skjåk
1.konsultasjon	12	10	38	29	15	13
2.konsultasjon	7	2	16	5	4	0
3.konsultasjon	2	1	7	1	0	1
Tilsammen	21	13	61	35	19	14

Totalt antall konsultasjoner i 2015: 163

Antall konsultasjoner i 2014, fordelt pr kommune

	Lesja	Dovre	Sel	Vågå	Lom	Skjåk
1.konsultasjon barnehage	4	6	18	8	5	2
2. og 3. kons	1	6	3	4	4	0

barnehage						
1. konsultasj. skole	6	3	23	13	8	9
2. og 3. kons Skole	2	0	9	2	6	6
Systemsaker/ annet						
Tilsammen	13	15	53	27	23	17

Totalt antall konsultasjoner i 2014: 148

Tidlig innsats – alder ved henvisningstidspunkt:

PPT NG ønsket å se om henvisningsalder har sunket, med tanke på nasjonalt og regionalt mål om tidlig innsats overfor barn med spesielle behov, se oppsummering/ utviklingstendenser.

	2011	2012	2013	2014	2015	2016
0-2	1	0	2	2	3	3
3-4	7	1	5	11	5	11
5-6	11	11	12	8	19	8
7-9	5	16	12	14	12	20
10-12	5	16	13	10	19	10
13-16	7	7	8	9	15	7
Voksne	2	3	0	4	1	1
Totalt	38	54	52	58	74	60

Vi ser her en endret utviklingstendens. Tallene fra 2014 viser en ønsket forskyving ned i alder i forhold til når et barn meldes til PPT NG. I 2013 var det en topp med meldinger som kom det året som barna begynte på skolen. For 2014 er toppen flyttet ned fra skolestarterne til aldersgruppa 3 – 4 år, mens i 2015 er toppen igjen ved i forkant av skolealder/ved skolestart. For 2016 ser det ut til at henvisningsalder forskyver seg betydelig nedover, en gledelig utvikling med tanke på tidlig innsats.

Oppsummering

Økningen som viste seg i antall nye saker i 2015 ble redusert i 2016. Samtidig meldes barna til PPT NG ved et tidligere tidspunkt. Det er svært gledelig, og innsatsen og hjelpen som det enkelte barn får vil gi resultater på sikt.

Antallet saker og konsultasjoner viser at skolene og barnehagene bruker PPT NG aktivt. Det ble gjennomført en prosess i 2016 der samarbeidet mellom PPT NG og skoler og barnehager ble evaluert og justert i forhold til slik behovene ble vurdert ved evalueringstidspunkt våren 2016.

Det arbeides mye og godt med utviklingstiltak i skolene og barnehagene, med ulik styrking av de generelle pedagogiske tiltakene. Dette arbeidet har innvirkning også på de sakene som blir meldt til PPT NG.

Nettopp dette forholdet mellom styrking av generelle tiltak opp mot ekstra oppfølging av enkeltelever (forholdet mellom systemsaker og individualsaker, og systemarbeidets innvirkning på enkeltbarn/elever) er noe av det viktigste å arbeide med framover.

Vedlegg til årsmelding, regional del:

Målekort for virksomheten PPT NG, fra Sel kommunes årsmelding.