

Nord-Gudbrandsdal Pedagogisk Psykologisk rådgjevingsteneste



Dovre



Sel



Lom



Skjåk

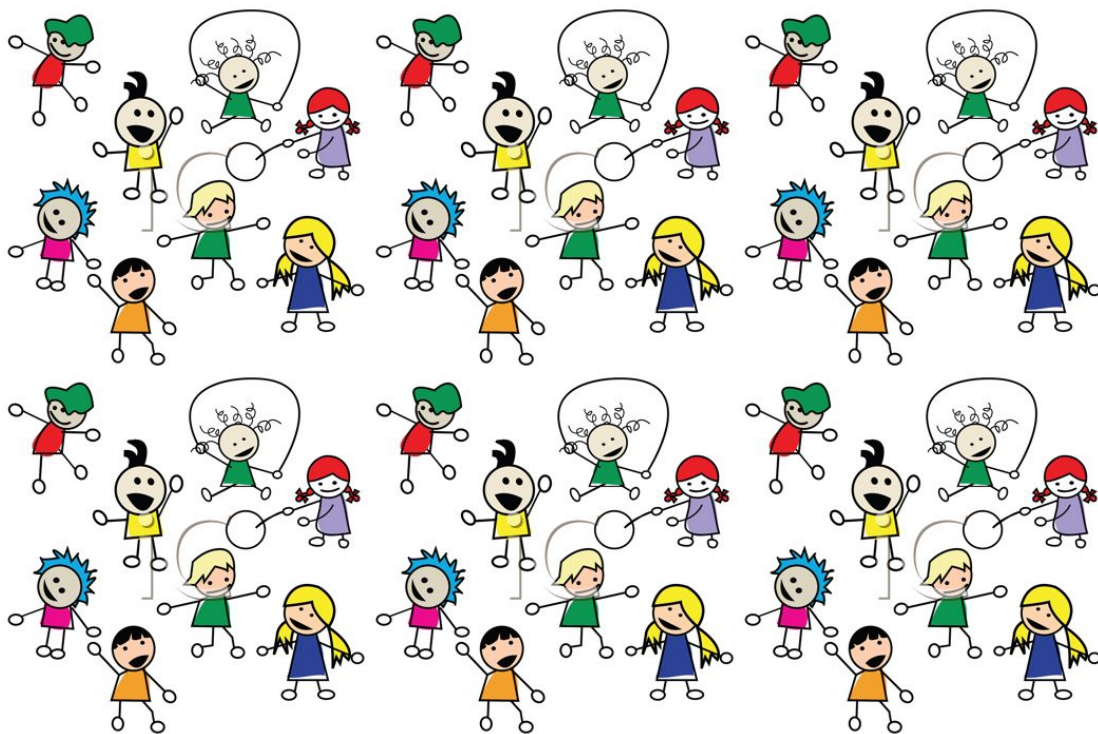


Vågå



Lesja

Årsmelding 2015



Innhold:
Innhold

s 2

Innledning	s 3
Personalsituasjonen	s 3
• Nedbemanning i Sel kommune	s 3
• Usikkerhet rundt fortsatt regional tjeneste	s 3
• Kompetanseplan	s 3
• Kompetanseheving for ansatte 2015	s 4
• Fadder/mentorordning for nytilsatte	s 4
Aktiviteter og hendelser i 2015	s 4
• 6K oppvekst erstatter Fagråd for PPT NG	s 4
• Samarbeidsmøter med kommunene	s 5
• Omfang av spesialundervisning	s 5
• Systemarbeid	s 5
• Utredningsteam, fra prosjekt til arbeidsform	s 5
• Møter, kurs og kompetansehevingstiltaks	6
• PPT-dager ved alle skoler og barnehager	s 6
• Konsultasjoner	s 6
• Veiledningssamtaler	s 7
• Registrering av eget arbeid	s 7
Brukertilfredshet	s 7
Statistikk fra fagprogrammet PPI	s 8
• Antall nye individualsaker pr år	s 8
• Oversikt antall saker pr kommune	s 8
• Henvisningsgrunn pr kommune	s 9
• Konsultasjoner	s 9
• Konsultasjoner pr kommune - 2015	s 9
• Konsultasjoner pr kommune - 2014	s 9
• Veiledningsbesøk til skoler og barnehager	s 10
• Tidlig innsats - alder ved melding	s 10
Oppsummering	s 10

Innledning

Det er tredje året PPT NG presenterer et utvalg av tallmateriale splittet opp pr kommune. Noen viktige nøkkeltall er valgt ut, men tjenesten har en utfordring i at det i liten grad lar

seg gjøre å ta ut statistikk på ønskede områder. Det innebærer manuell telling av ønskede opplysninger. PPT NG tar forbehold om mulige feil ut fra metode for å finne opplysninger. Denne regionale delen av årsmeldingen bygger videre på de valgte områder for PPT sin drift fra 2014. Punktene økonomi, måloppnåelse, sykefravær, bruker- og medarbeiderundersøkelser er omtalt under PPT NG i Sel kommune sin årsmelding, og erbare delvis omtalt i denne delen av årsmeldingen.

Personalsituasjonen

Vi hadde i 2015 er sykefravær på 11,9%. Det er svært høyt. I tillegg til kapasitetsutfordringer, er det belastende for et arbeidsmiljø. Tiltak for å styrke jobbnærvær og å bedre arbeidsmiljøet er satt i gang gjennom året 2015. Det må likevel sies at det har vært en opphopning av personlige situasjoner, som har ført til dette høye sykefraværet, og det vil være urimelig å relatere alt dette til arbeidsforholdene i PPT NG. Det er likevel et faktum at arbeidssituasjonen kan være krevende. Vi arbeider i en kompleks organisasjon, med 6 eiere, ca 45 enheter (skoler og barnehager) skal serves og det er store geografiske områder som skal dekkes.

Det innebærer mye bilkjøring på sommer- og vinterføre, til dels en ensom arbeidssituasjon og at arbeidsplassen delvis er «på ryggen».

Våren 2015 forsvant begge de faste teamlederne begge to ut av sine roller. Vi driftet siste del av våren 2015 uten teamledere, og mye ekstra arbeid falt på leder og merkantil ansatt. Fra august 2015 startet vi opp med to nye teamledere, som begge ble engasjert for perioden 1.08.15 – 30.06.16. Det fungerte godt å få nye teamledere på plass, og gjennom året 2015 har mye utviklingsarbeid vært gjort.

Leder har deltatt på lederopplæring i Sel kommune, for alle virksomhetsledere og rådmannsledelsen.

Høsten 2015 søkte leder om veiledning, og gjennom OU-midler har PPT NG finansiert veiledning for leder og til dels flere i PPT NG.

Dette har hatt en god effekt på organisasjonsutviklingen i PPT NG.

Nedbemanning i Sel kommune

PPT NG ble som alle andre virksomheter i Sel kommune utsatt for krav om reduksjon av budsjettet i 2015. Prosessen ble forsinket i PPT NG, blant annet fordi det var usikkerhet rundt kommunenes deltakelse framover. Da de avklaringene var foretatt ble prosessen gjenopptatt, og PPT NG er nedbemannet med 20% merkantil stilling og 10% fagstilling. PPT NG har nå 12,5 årsverk.

Usikkerhet rundt fortsatt regional tjeneste og eventuell nedbemanning

Grunnet oppsigelse av avtalen fra Lesja og Dovre sin side, ble det våren 2015 sluttført prosesser for å vurdere fortsatt regional PPT. Det var særlig økonomisk fordeling av utgiftene som lå til grunn for prosessen, samt at Oppland fylkeskommune hadde trukket seg ut, og i den gamle avtalen sto det at avtalen da skulle reforhandles.

Det var også en sak i regionrådet sommeren 2015 om felles, regional tjeneste skulle videreføres. Prosessen endte opp med at alle kommunene gikk inn for en videreføring av tjenesten.

Kompetanseplan

PPT NG utarbeidet en ny kompetanseplan høsten 2015. Denne beskriver kompetansebehovene til PPT NG innen tre hovedområder:

- Språk- og fagvansker
- Atferdsproblematikk og psykososiale vansker
- Systemarbeid

Behovene for økt kompetanse og ønsker om kurs- og kompetanseheving vurderes nå opp mot disse tre hovedområdene.

Kompetanseheving for ansatte – 2015

- 2 ansatte har deltatt på en omfattende opplæring gjennom TIBIR – prosjektet i regionen. Denne er organisert av Atferdssenteret ved Universitetet i Oslo, i samarbeid med BUF-etat. Hensikten er å utdanne profesjonelle veiledere overfor skoler, barnehager og familier. Kompetansehevingen ble fullført våren 2015.
- 4 ansatte har deltatt i opplæringen rundt Kvello-prosjektet i Sel kommune (1-2 dager).
- Leder har deltatt på Sel kommunes lederopplæring for virksomhetsledere og rådmannsledelsen
- En ansatt deltok en periode på masterstudie i tverrfaglig psykososialt arbeid med barn og unge, i regi av Hogskolen i Lillehammer. Hun måtte bryte av studiet pga sykdom.
- PPT NG valgte å prioritere intern kompetansehevingstiltak slik at samtlige ansatte ble med i en utviklingsprosess sammen, framfor utelukkende kurs for enkeltpersoner. Statsped v/ Vigdis Refsahl ble veileder for tjenesten for året 2014/2015. Det ble i 2015 gjennomført to halve, interne dager med kompetanseheving. Hovedtema for denne prosessen har vært lese-skriveopplæring, læringsstrategier, elevmotivasjon og PPT sin rolle som veileder i skolen.
- Lesja kommune har videreutviklet andre utviklingsprosjekter til et LP-prosjekt for hele kommunen. Flere ansatte fra PPT NG har deltatt på en til tre dagers opplæring og drøftinger i den forbindelse, og samtlige har deltatt på møter med Læringsmiljøsentret, Universitetet i Stavanger i forbindelse med LP-modellen.
- To ansatte har deltatt på opplæring for å bli PALS-veileder gjennom Atferdssenteret, Universitetet i Oslo.

Fadder/mentor ordning for nytilsatte

Gjennom vår og sommer 2015 ble en ny fadder/ mentor ordning utarbeidet, for å forbedre og effektivisere opplæringen av nyansatte i PPT NG.

Ordningen har vært evaluert, og konklusjonen er at dette har vært et svært godt tiltak. Nyansatte opplever at de er veldig godt ivaretatt på en ny arbeidsplass og i et omfattende system som PPT NG er.

Det er tilfredsstillende å ha en gjennomarbeidet ordning på plass for nytilsatte. Denne ordningen er også tenkt brukt for ansatte som har vært sykmeldt en periode, og kommer tilbake på arbeidsplassen.

Aktiviteter og hendelser i 2015

Her følger en oversikt over de viktigste oppgavene og hendelsene i 2014, ved siden av det regelmessige arbeidet med utredning og oppfølging av enkeltbarn, skoler/ barnehager og familier i enkeltsakene som PPT arbeider med.

6K oppvekst erstatter Fagråd for PPT NG

Fagråd for PPT NG ble etablert som et rådgivende organ for leder av PPT NG da den regionale tjenesten ble opprettet i 2007. Etter prosesser som ble gjennomført i 2014 i forbindelse med at Lesja og Dovre kommuner sa opp samarbeidsavtalen om en regional tjeneste, har 6K oppvekst overtatt denne rolla.

Samarbeidsmøter med kommunene

Samarbeidsmøter med kommunene følger en fast plan:

Hver høst har leder av PPT møte med hver kommune. Denne høsten ble de årlige møtene PPT NG har i hver kommune erstattet av en felles dag med alle kommunalsjefer og alle ansatte i PPT NG. Sentralt i 2015 var de nye styringssignalene som ligger i NOU 2015:2 og ny veileder for spesialundervisning.

På møtene i februar/ mars er tema ressursbehov for kommende skole- og barnehageår. Her deltar teamlederne og leder. Tema på disse møtene er en gjennomgang av planlagt grunnbemanning i alle klasser og grupper, og drøfting av behov for tilleggsressurser til

spesialundervisning for elever og barnehagebarn. Det vurderes om barnets behov kan løses gjennom styrkingstiltak i klasse/ gruppe, eller om spesialundervisning er nødvendig for at eleven skal ha muligheter for en forsvarlig opplæring og utvikling.

Omfang av spesialundervisning

Regionen ligger samlet sett svært godt an når det gjelder å ha lave tall for spesialundervisning.

En kan trekke flere konklusjoner, blant annet at mange elever får sine behov dekket gjennom gode tilpasnings- og tilretteleggingstiltak i skolen, i og med at det er lite spesialundervisning i regionen. Se kostratall i egen kommune.

Systemarbeid

Nasjonale myndigheter har gjennom 2015 forsterket signalene om PPT's rolle i kommunene, der økt fokus på systemarbeid og kompetanseheving/ organisasjonsutvikling i skolene styrkes. Det er en utviklingstendens at PPT NG i større grad går inn i systemarbeid ved skolene og i barnehagene. Det er en ønsket utvikling og i tråd med nasjonale mål for kommunenes bruk av PPT. Effekten av arbeidet får ofte breiere ringvirkninger enn ved kun individrettet fokus.

Ved siden av det generelle arbeidet som PPT NG utfører overfor alle kommuner, er PPT NG er deltakende i:

- LP-modellen i Lesja
- PALS ved Lesjaskog skule
- Kvello-satsingen i barnehagene i Sel
- TIBIR konsultasjonsmodul (hele regionen)

Utredningsteam – fra prosjekt til permanent arbeidsform

Det har vært gjennomført interne utviklingsprosesser, for å effektivisere arbeidet og redusere saksbehandlingstiden i PPT NG. I 2015 gikk utredningsteam fra å være et utviklingsprosjekt (igangsatt i 2014), til å bli en permanent arbeidsform. Alle nye saker utredes av et utredningsteam (2-3 saksbehandlere). Gjennom dette er utredningsarbeidet i nye saker systematisert og rasjonalisert.

De to saksbehandlerne defineres som et utredningsteam som i en konsentrert periode utreder saken. Alle saker i utredningsteam har skriftlig plan for framdriften som foresatte og skole / barnehage får. Bruk av utredningsteam har som mål å kvalitetssikre det sakkyndige arbeidet og korte ned saksbehandlingstiden gjennom en planlagt og systematisk utredning.

I løpet av de 12 månedene i registreringsperioden ble 64 av 83 nye saker utredet med utredningsteam. De sakene som ikke gikk til utredningsteam var saker der det var meldt behov for veiledning, direkte logopedbistand eller utredning var allerede gjennomført enten av PTT NG eller andre instanser.

Hovedmålet har vært å styrke samarbeid og kvaliteten på arbeidet, samt å redusere saksbehandlingstiden med mål om å klare utredning av alle nye saker innen 3 måneder. Målet er delvis oppnådd. Saksbehandlingstiden er i løpet av 2015 redusert, men målet om at alle utredninger skal være ferdig innen tre måneder etter at melding er mottatt, er ikke nådd. Målet om å styrke samarbeidet internt og bedre kvaliteten på utredningene ansees å være nådd. Erfaringene fra prosjektet førte til en ny arbeidsform når nye meldinger mottas og barn/unge skal utredes.

Møter, kurs, informasjons- og kompetansehevingstiltak i 2015

PPT NG har i 2015 gjennomfører ulike kurs/ møteplasser/ nettverkssamlinger. I 2015 er følgende gjennomført:

- o Rektor- og leseveiledersamling for alle rektorer og leseveiledere i 6K (vår 2015)

- o Samling for alle barnehager (styrere og førskolelærere) og lærere på 1. og 2. trinn, der begynnende lese- og skriveopplæring var tema. Vigdis Refsahl fra Statsped var kursholder.
- o Møte for styrere og pedagogiske ledere i alle offentlige og private barnehager i regionen
- o Deltakelse på diverse kompetansehevingstiltak på skolene i forbindelse med personalmøter og planleggingsdager.
- o Informasjonsskriv fra PPT NG til alle styrere og rektorer i regionen

PPT-dager ved alle skoler og barnehager

Det er gjennomført 2 systematiske PPT-dager ved alle skoler vår og høst i 2015. I tillegg til planlagte PPT-dager, gjennomføres det arbeidsdager særlig på skolene, der PPT jobber og er tilgjengelige for samtaler og konsultasjoner, uten at det er en fastsatt plan for dagen. Det har gjennom 2015 vært drøftet om dagene skulle skifte karakter, og gjennomføres på en annen måte. 6K oppvekst har vært tydelige på at de ikke ønsker å endre de etablerte PPT-dagene.

På PPT-dagene er det et – to hovedtemaer som blir tatt opp ved alle skoler og / eller i alle barnehager. Dette er en viktig del av PP-tjenestens systemarbeid, og gir anledning til å sette i gang drøfting rundt de samme temaene i hele regionen. PPT-dagene er primært skolens eller barnehagens dag, der skolens eller barnehagens behov skal ha første prioritet. Saksbehandlere i PPT kan også melde inn saker til PPT-dagene, men PP-tjenestens ønsker skal i hovedsak prioriteres ned dersom skolen/ barnehagen har mange ønsker for hvordan de ønsker å bruke tilgjengeligheten til PP-rådgiverne.

I barnehagene gjennomføres en PPT-dag en gang pr år, i utgangspunktet en halv dag pr barnehage. I 2015 ble det ikke gjennomført PPT-dager i barnehagene. Det ble gjennomført PPT-dager høsten 2014. Grunnet forhold relatert til personalsituasjonen, måtte PPT-dagene høsten 2015 utsettes til våren 2016.

Planene om å styrke PPT sitt arbeid overfor barnehagene er drøftet mye i 2015, og endringer vil iverksettes fra 2016.

Konsultasjoner

PP-tjenesten tilbyr inntil tre konsultasjoner for å veilede barnehager, skoler og/eller foresatte uten at et barn behøver å meldes til og utredes i PPT. I mange tilfelle løses utfordringer rundt barn seg ved generell veiledning til skole, barnehage og/eller familie. En endring i 2015 er presiseringen om at det ikke er nødvendig med tre konsultasjoner før et barn kan meldes til PPT. Her har det nok vært noen misoppfatninger. Praksis er ikke endret, men det legges fra 2015 større vekt på å avklare barnets behov for utredning i PPT allerede ved første konsultasjon.

Seinere i årsmeldingen følgeroversikt over antall konsultasjoner pr kommune.

Veiledningssamtaler

Det gjennomføres også mange veiledningssamtaler med ansatte i skoler og barnehager i enkeltsaker, se statistikk.

Det skal skrives en egen veiledningsavtale hvis PPT NG skal inn i systematisk veiledning i en sak. Da skal mål for veiledningen og tiltak for å nå målene skriftliggjøres.

Veiledningsavtalene er ikke tatt så systematisk i bruk som ønskelig i 2015.

Registrering av eget arbeid

Fra august 2014 til august 2015 ble det gjennomført månedlige registreringer internt der 10 saksbehandlere fylte inn og leverte et registrerings skjema som besto av 15 spørsmål om hvilke arbeidsoppgaver PP rådgiveren utfører, i forbindelse med innføring av utredningsteam.

I registreringsperioden ga PPT NG til sammen 198 konsultasjoner, 426 veiledninger, 276 logopedtimer (ikke alle er registrert pr kommune) og deltatt i 200 ansvarsgruppemøter.

Fordelt kommunevis ser det slik ut:

	Konsultasjoner	Veiledning	Logopedtimer	Ansvarsgrupp er
Sel	73	153	46	86
Vågå	39	83	76	29
Lom	20	66	7	22
Skjåk	17	32	10	31
Dovre	27	60	40	20
Lesja	22	32	27	12
Til saman	198	426	206	200

Til sammen betyr dette 1030 oppfølgingsbesøk til barn og unge/ skoler og barnehager i regionen gjennom 12 måneder, fra september 2014 - august 2015.

Brukertilfredshet

Brukerundersøkelsen i 2015 ble gjennomført ved utsendt spørreskjema til rektorer samt utdelt spørreskjema i konsultasjoner og oppsummeringsmøter. Vi brukte 11 standardiserte spørsmål som er utarbeidet og brukt av KS i andre sammenhenger. Bedrekommune.no har ingen standardisert brukerundersøkelse for PPT. Det er første gang PPT NG gjennomfører denne type spørreundersøkelse, og vi har høstet erfaringer som brukes videre også når det gjelder gjennomføring.

Samlet resultat på spørsmålet:

" Alt i alt er jeg fornøyd med tjenesten jeg får fra PPT NG":

Svært lite fornøyd

Svært fornøyd

1	2	3	4	5	6
1,64%	5,74%	11,07%	23,78%	31,98%	24,19%

Resultatene er svært gode, men det skal også sies at svarene har kommet inn kun fra et utvalg brukere av tjenesten (22 svar).

Det som får høyest score er at "PPT er imøtekomende når jeg tar kontakt, yter god service ved henvendelser, er løsningsorientert og viser tilstrekkelig fleksibilitet i forhold til mine behov". Når det gjelder lavest score, så er brukerne minst fornøyd med at "PPT ikke gir svar/tilbakemeldingen innen det tidspunkt som er lovet, at PPT ikke har tilstrekkelig kapasitet til å imøtekomme mine behov og at PPT ikke viser tilstrekkelig fleksibilitet i forhold til mine behov".

Statistikk fra fagprogrammet til PPT NG (PPI)

PPT har valgt å presentere tall for de siste 4 år.

En må fortsatt ta med i betraktningen at videregående opplæring var med som en del av tjenesten fram til 1.08.2012.

Tallmaterialet for årene 2007 - 2012 kan være noe ufullstendig for registreringene fra elever og lærlinger i videregående opplæring, da videregående opplæring benyttet et eget fagprogram for registrering av saker i videregående. Det var flere saker fram til 2012 enn det som er registrert her. Dessverre er det ikke mulig å få alle tall korrekte for denne delen av tjenesten, uten et stort arbeid som PPT NG ikke har hatt kapasitet til å sette i gang.

Antall nye individualsaker på år

Årstall	Antall nye	Kommentar
---------	------------	-----------

	saker	
2007	386	Regional PPT etablert. Saker fra alle kommunene og fylkeskommunen ble registrert i PPT NG. Sannsynlig flere fra videregående enn det som er registrert.
2008	72	
2009	76	
2010	67	Dovremodellen innført fra skoleåret 2010-2011
2011	68	
2012	57	Videregående opplæring trakk seg ut av tjenesten pr 01.08.2012
2013	53	
2014	58	
2015	74	

Det var en regelmessig nedgang i antall nye saker fram til 2013. Fra 2013 omhandler tallene utelukkende grunnskolen, ikke hele grunnopplæringen. I 2015 har det vært en sterk økning i antall saker. Inntrykket er at PPT NG har fått flere henvendelser om dysleksi-utredninger.

Oversikt - samlet antall saker pr kommune, årene 2012-2015

Kommune	2012		2013		2014		2015	
Dovre	50	12%	52	13%	56	15%	52	15%
Lesja	38	9%	30	7%	30	8%	29	8%
Lom	53	12%	44	11%	40	11%	41	12%
Sel	150	35%	153	37%	131	35%	124	36%
Skjåk	37	9%	39	10%	37	10%	33	10%
Vågå	96	22%	89	22%	76	21%	67	19%
Andre	6		2		0		0	
Tilsammen	430		409		370		346	

Vi ser en nedgang i antall saker samlet sett for regionen. Det viser en god utvikling i samsvar med nasjonale mål og forskning rundt spesialundervisning.

Hva var henvisningsgrunnen til PPT, samlet for regionen, årene 2012-2015

Henvisningsgrunn	2012		2013		2014		2015	
Fagvansker	137	32%	111	27%	78	21%	70	20%
Psykososiale vansker	97	23%	101	25%	82	22%	72	21%
Funksjonshemninger	37	9%	32	8%	28	8%	18	5%
Språk og kommunikasjonsvansker	123	29%	123	30%	128	35%	117	39%
Annet/uregistrert	36	8%	42	10%	54	14%	18	5%

årsak							
Tilsammen	430		409		370		346

Konsultasjoner

PPT NG ber skoler og barnehager om å søke råd hos PPT NG ved konsultasjoner, før saker meldes til PPT NG for utredning. Erfaringene viser at mange saker løses ved veiledning til personalet og/ eller familier ved veiledning gitt i konsultasjoner. Konsultasjonene kan være anonyme, men PPT NG ønsker at samtykke skal innhentes og at foresatte deltar på konsultasjonene i størst mulig grad.

Her følger oversikt over hvordan kommunene benytter seg av muligheten til å bruke konsultasjoner:

Antall konsultasjoner i 2015, fordelt pr kommune

	Lesja	Dovre	Sel	Vågå	Lom	Skjåk
1.konsultasjon	12	10	38	29	15	13
2. konsultasjon	7	2	16	5	4	0
3. konsultasjon	2	1	7	1	0	1
Tilsammen	21	13	61	35	20	14

Totalt antall konsultasjoner i 2015: 184

Antall konsultasjoner i 2014, fordelt pr kommune

	Lesja	Dovre	Sel	Vågå	Lom	Skjåk
1.konsultasjon barnehage	4	6	18	8	5	2
2. og 3. kons barnehage	1	6	3	4	4	0
1. konsultasj. skole	6	3	23	13	8	9
2. og 3. kons Skole	2	0	9	2	6	6
Systemsaker/ annet						
Tilsammen	13	15	53	27	23	17

Totalt antall konsultasjoner i 2014: 148

Antall gjennomførte veiledningsbesøk i skoler og barnehager

I forbindelse med internutviklingsprosjektet - etablering av utredningsteam, begynte vi med en månedlig registrering av gjennomført arbeid i PPT NG. Fra september 2014 og fram til 31.12.14 er det registrert 228 veiledningssamtaler i vårt egenregistreringskjema. Dette omhandler alle former for veiledning, også telefonsamtaler.

Tidlig innsats - alder ved henvisningstidspunkt:

PPT NG ønsket å se om henvisningsalder har sunket, med tanke på nasjonalt og regionalt må om å tidlig innsats overfor barn med spesielle behov, se oppsummering/ utviklingstendenser.

	2011	2012	2013	2014	2015
0-2	1	0	2	2	3
3-4	7	1	5	11	5
5-6	11	11	12	8	19
7-9	5	16	12	14	12
10-12	5	16	13	10	19
13-16	7	7	8	9	15
Voksne	2	3	0	4	1
Totalt	38	54	52	58	74

Vi ser her en endret utviklingstendens. Tallene fra 2014 viser en ønsket forskyving ned i alder i forhold til når et barn meldes til PPT. I 2013 var det en topp med meldinger som kom det året som barna begynte på skolen. For 2014 er toppen flyttet ned fra skolestarterne til aldersgruppa 3 - 4 år, mens i 2015 er toppen igjen ved i forkant av skolealder/ved skolestart.

Økningen i saker i 2015 er noe bekymringsfull, men det er for tidlig å si hva denne økningen representerer. Det blir interessant å følge med på utviklingen videre. Bevisstheten rundt lese-/skrivevansker og dysleksi har økt, og det er en økning i saker der det er henvisningsgrunn.

Oppsummering

Det er en økning i antall nye saker som er meldt til PPT NG i 2015, sammenlignet med årene før. Det er også økning i antall konsultasjoner som er gjennomført.

Dette, samt spredningen mellom alle barnehager og skoler, viser at skolene og barnehagene aktivt bruker PPT NG som en samarbeidspartner.

I 2014 var det en tendens til at alderen på meldinger av nye saker gikk ned. I år er denne tendensen snudd, det er en forskyving oppover i alder, der hovedtyngden i nye saker i barnehagene igjen har blitt 5-6 års alder. Det er en økning også på mellomtrinnet og i ungdomsskolealder.

Skoler og barnehager har en plikt til å kartlegge, prøve ut tiltak og evaluere før melding sendes til PPT. Dette arbeidet kan videreutvikles ved mange av enheten som PPT NG betjener.

Det arbeides mye og godt med utviklingstiltak i skolene og barnehagene, med ulik styrking av de generelle pedagogiske tiltakene. Dette arbeidet har innvirkning også på de sakene som blir meldt til PPT.

Nettopp dette forholdet mellom styrking av generelle tiltak opp mot ekstra oppfølging av enkeltelever (forholdet mellom systemsaker og individsaker, og systemarbeidets innvirkning på enkeltbarn/elever) er noe av det viktigste å arbeide med framover.