



# SEL KOMMUNE

## ÅRSMELDING 2012



Rondane Nasjonalpark – 50 år i 2012 – her fra Brursløret



Nasjonalparkriket

## Innholdsfortegnelse

	Side
• Rådmannens innledning	3
• Ordførerens kommentar - det politiske år	5
• Kommunens styringsredskap, mål og kommunelovens krav	8
• Organisasjonskart ved utgangen av året	9
• Folketallsutvikling	10
• Økonomi	11
• - Økonomisk oversikt drift	12
• - Økonomisk oversikt investering	13
• - Oversikt balanse	14
• Utvalgte nøkkeltall SSB – KOSTRA	16
• Arbeidskapital	17
• Gjeld – rapportering iht finansreglementet	17
• Premieavvik pensjoner	19
• Faktadel om ansatte og kommentarer til de respektive rammeomr.	20
• Likestilling, etisk standard, diskriminering og tilgjengelighet	20
• De enkelte rammeområder fortløpende	21 – 54

## Rådmannens innledning



Som nytilsatt rådmann vil tilbakeblikk på året som har gått bare være delvis dekkende siden jeg startet i oktober. Det har vært lærerike og spennende måneder, og jeg vil innledningsvis få takke for den åpne og inkluderende måten jeg har blitt tatt i mot på av medarbeidere og politikere. Jeg konstaterer at det har vært stor aktivitet på alle områder gjennom året med stort fokus på å levere kvalitative gode tjenester til våre innbyggere. Medarbeiderundersøkelsene som er gjennomført på alle virksomhetene viser i all hovedsak en bedre score enn i 2011. Dette gir et positivt bilde på trivsel og arbeidsmiljø. God trivsel og utfordrende arbeidsoppgaver er en viktig suksessfaktor for å beholde og rekruttere nye medarbeidere til vår organisasjon.

Det totale sykefraværet er 7 % og viser en nedgang fra 7,4 % i 2011. Dette er positivt, men fraværsprosenten er likevel for høy. Målet må være å redusere fraværet ytterligere gjennom sterkt fokus på økt nærvær og tidlig gjeninnfasing i jobbe etter fravær. Parallelt med høyt sykefravær er det utfordrende å rekruttere kvalifisert personell ved fravær, og på fast basis innenfor flere fagområder og på ledernivå.

Den økonomiske situasjonen for Sel kommune er utfordrende. Netto driftsresultatet for 2012 er på 0,4 % og viser et svakt resultat. Hovedmålet må være å gjenvinne balanse i kommunens økonomi og å opparbeide et økonomisk handlingsrom som gjør oss i stand til å planlegge for fremtiden. Målet må være å øke resultatet år for år til vi når et nettodriftresultat opp mot 3 – 4 %. Det er avgjørende i tiden som kommer å fokusere på en langsiktig og ønsket utvikling. Like viktig som langsiktige prioriteringer er det å ville gjennomføre nødvendige endringer i praksis. Det er ikke tvil om at vi står fremfor krevende prosesser i de valg som må tas for å gjenvinne økonomisk handlingsrom. Framtidsutsiktene krever nøkternhet, både når det gjelder drift og investeringer, og det vil kreve stor innsats på alle hold.

Utviklingen i pensjonspremien og premieavvik er slik at vi må regne med å ta en høyere pensjonskostnad inn i driftsbudsjettet i årene som kommer. Situasjonen oppstår fordi reglene er endret slik at premieavviket nå skal nedbetales på 10 år i stedet for tidligere 15 år. Dette vil utfordre vår totale økonomi.

Folketallsutviklingen i Sel går nedover, og dette er en trend vi ser i kommuner og regioner vi kan sammenligne oss med. Dette er en av de største utfordringene vi står fremfor i årene som kommer, og det finnes ingen enkle svar på hvordan vi kan lykkes i dette arbeidet. Kommunens rolle som samfunnsutvikler og tilrettelegger betyr at vi må arbeide på mange felt og nivå for å kunne påvirke utviklingen. Flere industriarbeidsplasser har gått tapt i kommunen det siste året, og dette er en krevende situasjon for vårt lokalsamfunn. Samarbeidet kommune – næringsliv har hatt et ekstra fokus gjennom året nettopp for å legge til rette for arenaer hvor problemstillinger og løsninger i forhold til virkemiddelbruk har vært tema. Dette arbeidet vil ha et stort fokus fremover og det er positivt at vi har fått tilsatt næringssjef som skal være dedikert til denne type arbeid.

2012 er det første året med ny Samhandlingsform, og det første året med full drift med alle stillinger besatt ved NGLMS. I all hovedsak har kommunen klart å levere tjenester som er i samsvar med intensjonen i reformen. NGLMS har bygd opp et kompetansemiljø med høy spisskompetanse som leverer tjenester på det øverste trinnet i omsorgstrappen til innbyggere i egen kommune og i regionen. NGLMS er under stadig endring og utvikling. Arbeidet med å tilpasse driften til reduserte økonomiske rammer startet så vidt opp ved slutten av året, og det vil bli et krevende arbeid for Sel som vertskommune i tiden som kommer.

Det har skjedd mange aktiviteter gjennom året som på en flott måte har plassert Sel kommune på kartet. 400 årsmarkeringen av Kringen-jubileet, åpning av 100 års pakken, markering av 50 årsjubileet for Rondane nasjonalpark, landskappleik og dansefestival er alle hendelser som har gitt kommunen vår flott profilering både nasjonalt og internasjonalt.

Av andre viktige saker kan prosjektet «Utvikling av Otta som regionsenter» og reguleringsplanarbeid for E6 parsell Bredevangen – Otta trekkes frem.

For kommende år ønsker jeg at årsmeldingen skal ha et sterkere fokus på vurdering av tjenester i forhold til hva som gikk bra og hva vi må bli bedre på. Det vil gi et bedre grunnlag for å vurdere endring av kurs og satsing i økonomiplanprosess og øvrige planarbeid. Videre er det viktig med systematisert bruk av kostra-data og produktivitets- og kvalitetsdata innenfor ulike sektorer som for eksempel Iplos.

Jeg vil til slutt bruke anledningen til å takke alle medarbeidere og samarbeidspartnere for god innsats i året som har gått. En takk til politikere for godt og konstruktivt engasjement til det beste for utvikling av kommunen vår.

Kaija Eide Drønen  
Rådmann



## Ordførerens kommentarer – Det politiske år:

2012 ble det store arrangements- og jubileumsåret. I tillegg til våre mange, årlige arrangement kom Landskappleiken, Kringen 400 år og Rondane 50 år på løpende bånd. Takk være en imponerende glød og innsats fra arrangører og frivillige ble dette suksesser fra start til mål. Svært mange hadde gode opplevelser i Sel i 2012 !

Jeg avsluttet fjorårets melding med å vise til behovet for å gjøre nødvendige, politiske veivalg for å skape politisk og økonomisk handlingsrom. Behandlinga av flere enkeltsaker i 2012 viser at kommunestyret følger opp dette. Med unntak av ombygging og utbygging av Telenor-bygget valgte kommunestyret å sette større investeringsprosjekter på vent. Utbygging av flere omsorgsboliger og enkeltvise saneringsprosjekt innen VA-sektoren ble utsatt i påvente av en overordnet plan. Med ny rådmann på plass fra oktober har vi bedt om en helhetlig gjennomgang av tjenesteproduksjonen og administrativ organisering. På dette grunnlaget vil kommunestyret gjøre sine prioriteringer og strategiske valg.

Gjennom budsjettvedtaket for 2013 har kommunestyret utfordret ikke bare rådmannen, men også seg selv. Skal vi etablere grunnlag for fortsatt utvikling og tilpassing av velferdstilbudet, kunne drive en offensiv utvikling og tilrettelegging av lokalsamfunnet og samtidig være en attraktiv arbeidsgiver, må vi omstille og modernisere. Skal vi lykkes i dette arbeidet kreves det at kommunestyret jobber overordnet og strategisk. Slik kan det skapes forståelse hos innbyggerne for de grepene som må tas for å sikre en bærekraftig økonomi og dermed ha mulighet for fortsatt å levere gode og trygge tjenester i Sel.

Med Driftsutvalget som hovedansvarlig, politisk organ har vi fortsatt arbeidet med å koble politikerne tettere på tjenesteproduksjonen. Vi har vedtatt Kvalitetsstandard for pleie-, rehabiliterings- og omsorgstjenester og egne kommunedelplaner for omsorgstjenester og rehabiliteringstjenester. Vi har behandlet tilstandsrapport for grunnskolene våre og fått gode rapporter fra barnehagene. Det er startet arbeid med en hovedplan for vann og avløp. Vi ønsker å være tettere på NAV, barnevernet og tjenestene innen rus og psykisk helsevern. Vi skal øke antallet brukerundersøkelser og etablere et helhetlig system med måle- og resultatindikatorer. Vi er på god vei til å etablere et årshjul for samhandlinga mellom rådmannen og politikerne om drift og utvikling av tjenestene våre. Til sammen vil dette bety

at kommunestyret på en langt mer planmessig måte skal kunne kjenne kvaliteten på kommunale tjenester og dermed ha et godt grunnlag for å gi de nødvendige politiske styringssignalene og tilbakemeldingene til rådmannen.

Sel er vertskommune for en stor del av det regionale samarbeidet i Nord-Gudbrandsdalen. Vi har tatt på oss et betydelig ansvar, enten ved at de andre kommunene har utfordret oss, eller ved at vi har tatt egne initiativ. Etter kommunevalget i 2011 har det vært økende spenninger i dette samarbeidet. Nabokommuner har ment at Sel skal ta en større andel av finansieringa. Etter en lengre, arbeidskrevende prosess endte vi opp med status quo. Prosessene lærte oss at vi heretter i langt større grad må dokumentere det økonomiske og administrative ansvaret vi sitter med, samtidig som avtaleverk i mindre grad skal åpne for tolkninger.

Nord-Gudbrandsdalen er i front i utviklinga av framtidens helsetilbud i kommunesektoren. Vi brukes som referanse både nasjonalt og i andre regioner. Men Samhandlingsreformen er krevende og utfordrer primærkommunen og fagmiljøene. Som vertskommune får vi alle disse utfordringene i fanget. På høsten fikk vi avdekket at avtaleverket og den faglige tilnærminga rundt NGLMS og det regionale helsesamarbeidet ikke i nødvendig grad var forankret og avklart. Der vi la til grunn at avtaler og samarbeid skulle gjennomgås i 2013, blant annet basert på en evaluering av eksternt fagmiljø, ønsket de samarbeidende kommunene endringer i forkant av evalueringa.

Samhandlingsreformen har anvist en retning og samhandling, finansiering og tilbud vil være i utvikling i årene framover. Staten og de regionale helseforetakene er avhengig av interkommunale løsninger for å lykkes med reformen. For å unngå unødvendig ressurstap må de økonomiske og organisatoriske rammene tydeliggjøres fra statlig side. Det viser våre erfaringer. Men i Sel er vi sterkere enn noen gang i vår overbevisning om at NGLMS representerer framtidens helsetilbud.

Kommunedelplanen for Ula-Dovre grense og Regionalplan for Rondane-Sølnkletten har ligget i Miljøverndepartementet (MD) hele 2012 uten noen avklaring. Dette dokumenterer at det er krevende for departementet og regjeringa å definere balansepunktet mellom bruk og vern. I begge planprosessene har Sel kommunestyre vært tydelige på verneformålet i Rondane ved å styrke kanalisering og tilrettelegging i randsonene. Regjeringa har gitt mange signaler om vilje til å komme kommuner med store verneområder i møte. Vi må forvente at dette også avtegrer seg når disse to planene får sin endelige avklaring.

I tråd med sentrale føringer fikk kommunestyret på plass en planstrategi for denne kommunestyreperioden. Vårt viktigste planarbeid i denne kommunestyreperioden blir rullering av kommuneplanen der arealdelen tas først. Planprogrammet for arealdelen ble vedtatt og i 2013 vil det neste tiårets politiske ambisjoner for arealbruken avtegrer seg.

På vårparten fremmet NVE innstilling overfor Olje- og energidepartementet (OED) om at det gis konsesjon på Rosten kraftverk. Mye taler for at det i 2013 gis konsesjon. Vi må da ta opp igjen drøftingene med konsesjonssøkerne om en utbyggingsavtale, samtidig som vi må avklare betingelsene for at AS Eidefoss skal kunne disponere vår 18% andel av fallrettighetene.

I september gikk kommunestyret inn for konsesjon på Åsåren-alternativet i Nedre Otta. Kommunestyret var særlig opptatt av rammebetingelsene for elvesport ved en utbygging. NVE har bedt konsesjonssøkerne utrede dette nærmere. NVE's innstilling foreligger trolig

sommeren/høsten 2013. Vi har i 2012 avklart fordelinga av verdiene som tilfaller Vågå og Sel ved en utbygging. Det gjenstår å få på plass en utbyggingsavtale med utbyggerne.

Kommunestyret ba i februar Statens vegvesen utrede en tunnel-løsning på ny E6 fra Solhjem til sør for avkjøringa til Otta. På høstparten frafalt vi dette kravet og gikk i stedet for en miljøgate-løsning. Men vi la inn som forutsetninger at E6-prosjektet skal inkludere en opprusting av veisystemet og høgbrua i Otta sentrum, og at det skal anlegges en bruforbindelse fra E6 nord i Otta kultur- og næringspark.

Utviklinga i folketall og tradisjonelt næringsliv er bekymringsfull. Mens de kystnære områdene opplever en kraftig vekst, sliter store deler av innlandet. Vi har merket dette særlig tydelig i industrien og reiselivet. Samtidig fortsetter nedgangen i årsverk i landbruket. Hjørnesteinbedriften AIT Otta måtte melde oppbud, Otta Sag trengte tilførsel av ny kapital og Minera hadde permitteringer og nedbemanning.

Kommunestyret ønsker å styrke næringsarbeidet. Kraftutbygging, veiprosjekter og regionsenterprosjektet må brukes for å generere lokal verdiskapning. Skal vi sikre grunnlaget for et fortsatt livskraftig samfunn må eksisterende arbeidsplasser gis gode rammebetingelser og grunnlaget for nye arbeidsplasser stimuleres. Hele det kommunale apparatet må rigges for å understøtte det private næringslivet og nye, offentlige arbeidsplasser. Det offentlige virkemiddelapparatet på samordnes og spisses. Staten må utfordres på en egen næringspolitikk for innlandet. Dette arbeidet er vi i gang med.

Kommunestyret vil det beste for innbyggerne i Sel. Det følger av dette at vi stiller krav og har forventninger til rådmannen og hennes medarbeidere. Ved inngangen til 2013 er jeg trygg på at jeg har hele kommunestyret med meg i at vi er svært fornøyde med det målrettede og gode arbeidet som legges ned fra våre ansatte. Det er ansatser i 2012 som borger for at det skal skapes mange verdier i Sel kommune og i Sel-samfunnet de neste årene.

Dag Erik Pryhn  
ordfører

## Kommunens styringsredskap

I 2011 ble det gjennomført et forstudieprosjekt for evaluering av kommunens organisering og ledelsesstruktur, samt strukturen på virksomhetene og tjenestetilbudet. Organisasjonsendring ble ikke gjennomført i 2012 med bakgrunn i at en ville avvente tiltredelse av ny rådmann. Derfor er organisasjonskartet gjengitt neste side gjeldende i 2012.

Alle skoler, institusjoner mm, er knyttet opp i mot RegionData i en felles dataplattform. Dette gjør at ansatte med tilgang til nettverket, har tilgang til samme informasjon på et elektronisk format samtidig. Det har vært en vesentlig utvikling av nye systemer de senere år.

Resultat i driftsregnskapet viser at lederne tar ansvar for egen virksomhet når det gjelder økonomi- og personalstyring. Bruk av rammer og delegerede fullmakter, krever at det finnes operasjonelle mål for aktivitetene. Virksomhetslederne rapporterer på tre av målene de prioriterer som mest vesentlige for 2012 i årsmeldingen.

## Satsingsområdene

I kommuneplanen er hovedmålet

Sel kommune skal være en så attraktiv kommune at folketallet opprettholdes og på sikt økes. Innbyggerne skal oppleve at de får dekket sine behov i alle livsfaser.

Vi har som mål å ligge langt framme i Kommune-Norge i vår tilrettelegging, service og tjenesteproduksjon. Graden av måloppnåelse skal dokumenteres gjennom ulike typer evalueringer, undersøkelser og ved bruk av offentlig statistikk.

### Delmål:

Det er utarbeidet delmål for alle ansvarsområder. Disse er videreført i egne planer for virksomhetene. Det arbeides kontinuerlig med å gjøre målene mer operasjonelle og målbare.

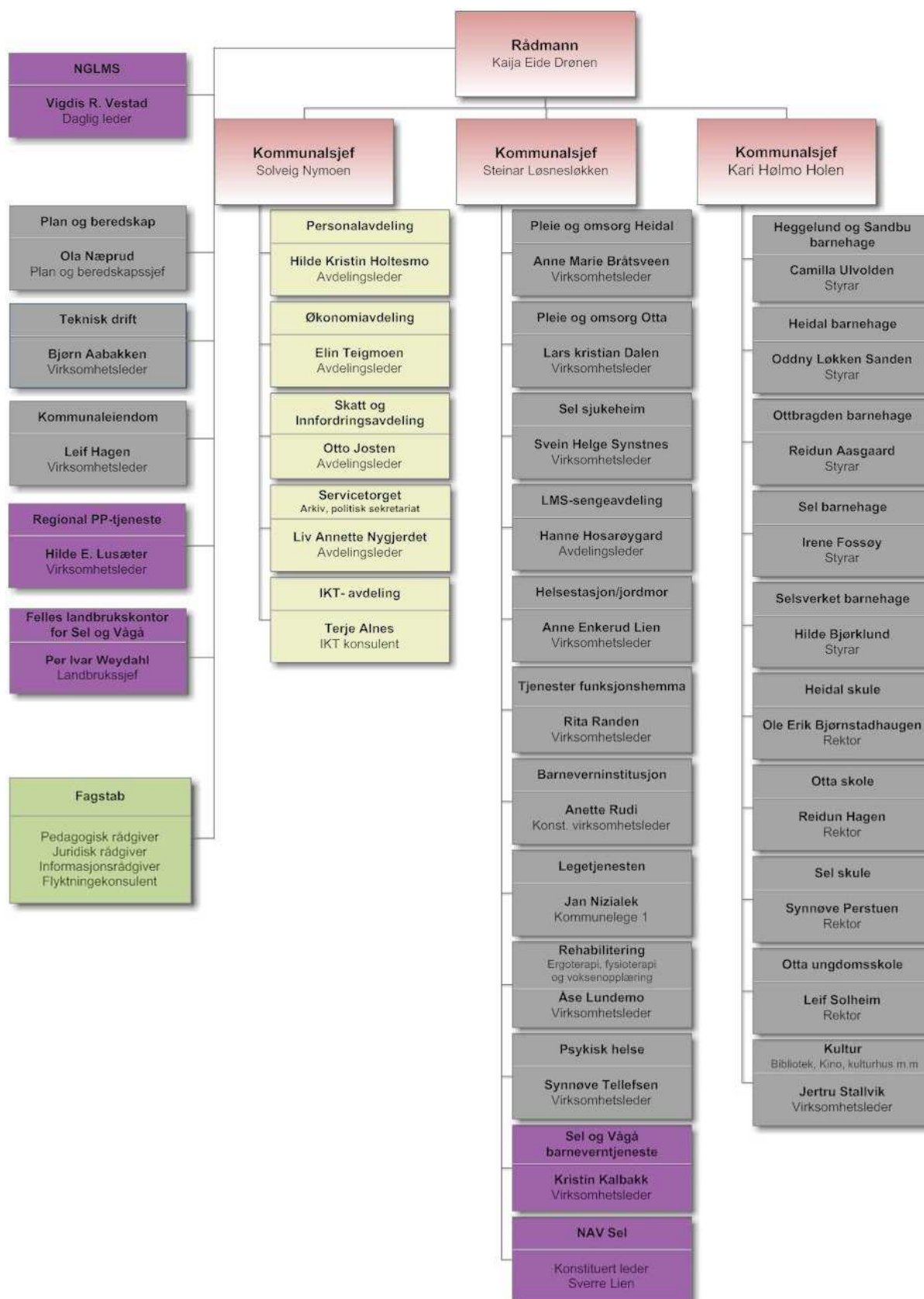
## KOMMUNELOVENS KRAV

### § 48. Årsregnskapet og årsberetningen.

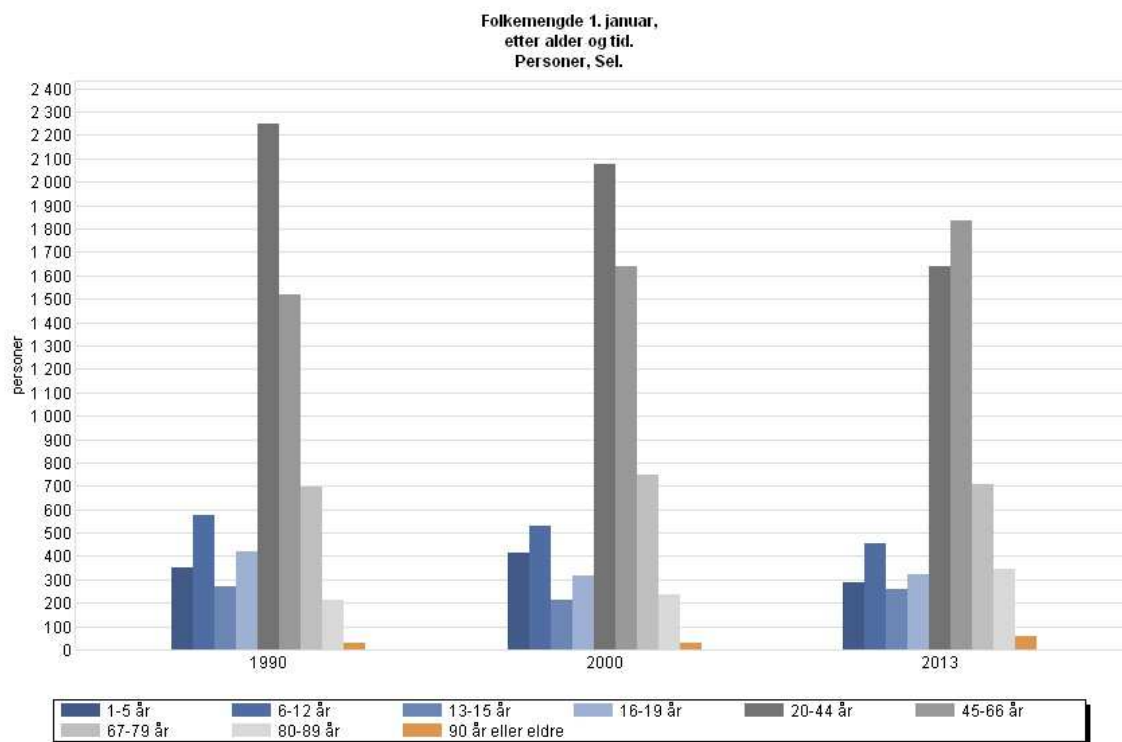
«5. I **årsberetningen** skal det gis opplysninger om forhold som er viktige for å bedømme kommunens eller fylkeskommunens økonomiske stilling og resultatet av virksomheten, som ikke fremgår av årsregnskapet, samt om andre forhold av vesentlig betydning for kommunen eller fylkeskommunen. Det skal også redegjøres for tiltak som er iverksatt og tiltak som planlegges iverksatt for å sikre en høy etisk standard i virksomheten. Det skal redegjøres for den faktiske tilstanden når det gjelder likestilling i fylkeskommunen eller kommunen. Det skal også redegjøres for tiltak som er iverksatt, og tiltak som planlegges iverksatt for å fremme likestilling og for å hindre forskjellsbehandling i strid med likestillingsloven, samt for å fremme formålet i diskrimineringsloven og i diskriminerings- og tilgjengelighetsloven.»



# ORGANISASJONSKART VED UTGANGEN AV ÅRET



## FOLKETALLSUTVIKLING



Kilde: Statistisk sentralbyrå

Det mest påfallende i visualiseringen av befolkningsutviklingen, er fallet av innbyggere i reprodutiv alder – gruppen 20-44 år. Tallet i gruppen 45-66 år stiger tilsvarende slik at framover vil rekrutteringen til pensjonistandelen av befolkningen også stige. Tendensen ser en allerede i perioden 1990 og fram til i dag, og antall 90 åringer og eldre vil kunne øke betydelig framover.

Med redusert befolkning i reprodutiv alder, vil befolkningen bare kunne stabilisere seg/øke ved økt tilflytting.



## ØKONOMI

### REGNSKAPSPRINSIPP

Sel kommune fører sitt regnskap etter de kommunale regnskapsprinsipper nedfelt i Kommunelovens § 48 og regnskapsforskriftens § 7. Anordningsprinsippet gjelder i kommunal sektor og betyr at all tilgang og bruk av midler i løpet av året som vedrører kommunens virksomhet skal fremgå av driftsregnskapet eller investeringsregnskapet. Driftsregnskapet viser driftsutgifter og driftsinntekter i kommunen og resultatet av dette i året. Investeringsregnskapet viser kommunens utgifter i forbindelse med investeringer, utlån m.v., samt hvordan disse er finansiert.

Driftsrammene som de ulike virksomhetene har til disposisjon er netto driftsrammer. Likevel foretas to hovedbudsjettjusteringer mellom de ulike rammeområdene gjennom året. Dette ble gjort ved 1. og 2. tertial i 2012. I tillegg vedtok kommunestyret budsjettjusteringer i desember 2012 i forkant av årsoppgjøret for å sikre en hensiktsmessig føring av betjening av lånegjeld i forhold til krav om vektig av minsteavdrag. Dette er den overordnede økonomiske styringen i kommunen som sikrer god utnyttelse av kommunens midler. Ingen driftsbevilgninger er overført 2013 iht delegeringsreglementets pkt. 5.4, 2. ledd.

Det har vært fokusert på at premieavvik som inntektsføres iht. forskrift ikke gir reell likviditet for kommunen. Et mål for rådmannen har vært å sikre at driftsresultatet har et volum som kan oppveie dette slik at arbeidskapitalen opprettholdes. På denne bakgrunn blir også driftsresultatet fra rådmannens side foreslått avsatt til fond for betjening av premieavviket som framstår bokført i balansen som kortsiktig gjeld.

Driftsregnskapet til kommunen viser årlige avskrivninger som er årlige kostnader som følge av forbruk av driftsmidler. Avskrivningene påvirker kommunens brutto driftsresultat, men blir utnullet slik at netto driftsresultat er upåvirket av denne kostnaden. Netto driftsresultatet i kommunen er derimot belastet med årets avdrag som er den utgift som skal påvirke kommunens driftsresultat etter gjeldende regnskapsregler. Årsaken til at avskrivningene blir vist i regnskapet er bl.a. at beslutningstakere og regnskapsbrukerne skal se denne kostnaden presentert i regnskapet og vurdere denne i forhold til kommunens driftsresultat og avdragsutgifter.

## ØKONOMISKE HOVEDOVERSIKTER

ØKONOMISK OVERSIKT - DRIFT	Regnskap i		
	Regnskap 2012	Reg. budsjett 2012	fjor 2011
<b>Driftsinntekter</b>			
Brukerbetalinger	13 519 528	12 892 800	13 217 628
Andre salgs- og leieinntekter	54 383 706	45 962 554	46 238 700
Overføringer med krav til motytelse	100 452 854	78 340 135	91 627 435
Rammetilskudd	200 277 930	196 980 000	193 064 200
Andre statlige overføringer	8 619 353	6 831 000	4 912 249
Andre overføringer	912 253	1 476 926	2 301 199
Skatt på inntekt og formue	94 800 155	93 370 000	88 466 734
Eiendomsskatt	9 909 823	10 000 000	9 815 661
Andre direkte og indirekte skatter	589 167	495 000	580 488
<b>Sum driftsinntekter</b>	<b>483 464 769</b>	<b>446 348 415</b>	<b>450 224 294</b>
<b>Driftsutgifter</b>			
Lønnsutgifter	271 282 720	267 133 015	248 350 618
Sosiale utgifter	46 890 676	44 759 020	43 169 501
Kjøp av varer og tj som inngår i tj.produksjon	98 961 735	87 803 723	93 710 700
Kjøp av tjenester som erstatter tj.produksjon	25 218 980	27 856 049	25 742 012
Overføringer	39 398 958	26 061 972	33 163 550
Avskrivninger	18 540 124	19 043 089	18 769 445
Fordelte utgifter	-10 564 620	-6 005 000	-7 614 781
<b>Sum driftsutgifter</b>	<b>489 728 574</b>	<b>466 651 868</b>	<b>455 291 046</b>
<b>Brutto driftsresultat</b>	<b>-6 263 805</b>	<b>-20 303 453</b>	<b>-5 066 752</b>
<b>Finansinntekter</b>			
Renteinntekter og utbytte	11 835 675	12 610 000	14 616 866
Gevinst på finansielle instrumenter (omløpsmidler)	0	0	0
Mottatte avdrag på utlån	51 735	100 000	93 968
<b>Sum eksterne finansinntekter</b>	<b>11 887 410</b>	<b>12 710 000</b>	<b>14 710 834</b>
<b>Finansutgifter</b>			
Renteutgifter og låneomkostninger	12 731 810	12 630 100	12 995 822
Tap på finansielle instrumenter (omløpsmidler)	0	0	0
Avdrag på lån	9 369 421	10 470 000	11 798 225
Utlån	82 266	280 000	75 774
<b>Sum eksterne finansutgifter</b>	<b>22 183 497</b>	<b>23 380 100</b>	<b>24 869 821</b>
<b>Resultat eksterne finanstransaksjoner</b>	<b>-10 296 087</b>	<b>-10 670 100</b>	<b>-10 158 987</b>
Motpost avskrivninger	18 540 124	20 782 995	18 769 445
<b>Netto driftsresultat</b>	<b>1 980 232</b>	<b>-10 190 558</b>	<b>3 543 706</b>
<b>Interne finanstransaksjoner</b>			

Bruk av tidligere års regnsk.m. mindreforbruk	9 798 392	9 798 392	21 572 086
Bruk av disposisjonsfond	14 416 907	14 321 058	12 753 096
Bruk av bundne fond	6 244 327	2 640 500	2 598 259
Bruk av likviditetsreserve	0	0	0
<b>Sum bruk av avsetninger</b>	<b>30 459 627</b>	<b>26 759 950</b>	<b>36 923 440</b>
Overført til investeringsregnskapet	2 000 000	2 000 000	1 625 013
Dekning av tidligere års regnsk.m. merforbruk	0	0	0
Avsatt til disposisjonsfond	10 281 494	10 029 392	22 210 085
Avsatt til bundne fond	6 428 127	4 540 000	6 833 656
Avsatt til likviditetsreserven	0	0	0
<b>Sum avsetninger</b>	<b>18 709 621</b>	<b>16 569 392</b>	<b>30 668 754</b>
<b>Regnskapsmessig mindreforbruk</b>	<b>13 730 238</b>	<b>0</b>	<b>9 798 392</b>

Noter til driftsregnskapet – det henvises til framlagt regnskap for 2012.

<b>ØKONOMISK OVERSIKT - INVESTERING</b>	<b>Regnskap i</b>		
	<b>Regnskap</b>	<b>Reg. budsjett</b>	<b>fjor</b>
<b>Inntekter</b>	<b>2012</b>	<b>2012</b>	<b>2011</b>
Salg av driftsmidler og fast eiendom	687 842	680 000	1 021 175
Andre salgsinntekter	0	0	147 000
Overføringer med krav til motytelse	2 286 542	2 665 000	3 647 992
Statlige overføringer	619 600	2 000 000	3 379 000
Andre overføringer	198 000	148 000	875 000
Renteinntekter og utbytte	0	0	0
<b>Sum inntekter</b>	<b>3 791 984</b>	<b>5 493 000</b>	<b>9 070 167</b>
<b>Utgifter</b>			
Lønnsutgifter	290 942	186 000	34 259
Sosiale utgifter	67 629	0	2 193
Kjøp av varer og tj som inngår i tj.produksjon	33 312 648	39 530 500	24 081 553
Kjøp av tjenester som erstatter tj.produksjon	0	0	0
Overføringer	4 857 697	0	4 062 457
Renteutgifter og omkostninger	0	0	0
Fordelte utgifter	-1 578 454	0	0
<b>Sum utgifter</b>	<b>36 950 462</b>	<b>39 716 500</b>	<b>28 180 461</b>
Finanstransaksjoner			
Avdrag på lån	3 720 909	3 950 000	1 242 112
Utlån	7 590 000	5 000 000	3 068 810
Kjøp av aksjer og andeler	956 560	800 000	812 808
Dekning av tidligere års udekket	0	0	0
Avsatt til ubundne investeringsfond	0	0	2 941 281

Avsatt til bundne investeringsfond	330 728	0	261 942
Avsatt til likviditetsreserve	0	0	0
<b>Sum finansieringstransaksjoner</b>	<b>12 598 197</b>	<b>9 750 000</b>	<b>8 326 952</b>
<b>Finansieringsbehov</b>	<b>45 756 675</b>	<b>43 973 500</b>	<b>27 437 247</b>
Dekket slik:			
Bruk av lån	34 599 500	32 009 500	20 017 907
Salg av aksjer og andeler	0	0	250 081
Mottatte avdrag på utlån	992 339	850 000	669 439
Overført fra driftsbudsjettet	2 000 000	2 000 000	1 625 013
Bruk av tidligere års udisponert	0	0	0
Bruk av disposisjonsfond	2 639 000	2 639 000	3 295 045
Bruk av bundne driftsfond	2 000 000	3 788 000	534 120
Bruk av ubundne investeringsfond	2 687 000	2 687 000	250 000
Bruk av bundne investeringsfond	0	0	795 641
Bruk av likviditetsreserve	0	0	0
<b>Sum finansiering</b>	<b>44 917 839</b>	<b>43 973 500</b>	<b>27 437 247</b>
<b>Udekket/udisponert</b>	<b>-838 836</b>	<b>0</b>	<b>0</b>

Iht ny veileder for investeringsregnskapet, er det ikke utarbeidet spesifikasjon for investering pr. prosjekt i note slik det var før 2011. Finansiering gjennomføres nå samlet.

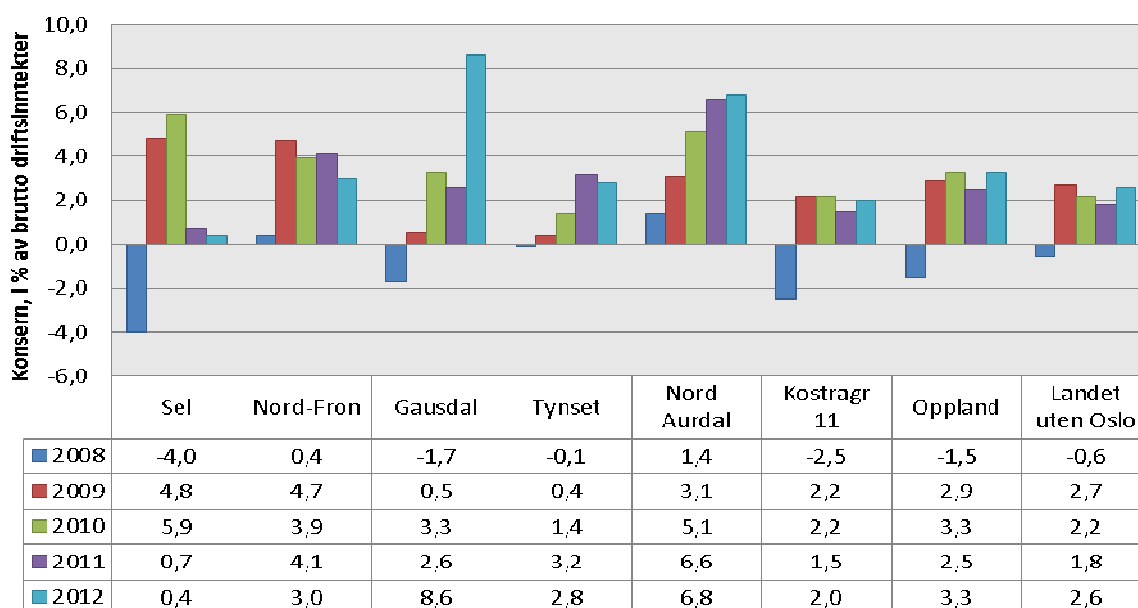
	Regnskap 2012	Regnskap 2011
<b>OVERSIKT - BALANSE</b>		
<b>EIENDELER</b>		
<b>Anleggsmidler</b>	1 024 940 282	971 343 750
Herav:		
Faste eiendommer og anlegg	533 799 338	521 214 663
Utstyr, maskiner og transportmidler	13 610 972	13 892 908
Utlån	48 054 205	41 426 013
Konserninterne langsiktige fordringer	0	0
Aksjer og andeler	14 127 868	13 171 308
Pensjonsmidler	415 347 899	381 638 858
Omløpsmidler	147 725 166	144 135 906
Herav:		
Kortsiktige fordringer	42 409 189	42 191 554
Konserninterne kortsiktige fordringer	0	0
Premieavvik	35 544 176	22 676 519
Aksjer og andeler	0	0
Sertifikater	0	0
Obligasjoner	0	0
Kasse, postgiro, bankinnskudd	69 771 801	79 267 833
<b>SUM EIENDELER</b>	<b>1 172 665 448</b>	<b>1 115 479 656</b>

**EGENKAPITAL OG GJELD**

<b>Egenkapital</b>	195 245 238	219 955 879
Herav:		
Disposisjonsfond	11 694 591	18 469 005
Bundne driftsfond	25 615 662	27 431 862
Ubundne investeringsfond	1 432 801	4 119 801
Bundne investeringsfond	1 017 614	686 887
Endring i regnskapsprinsipp som påvirker AK Drift	3 433 048	3 433 048
Endring i regnskapsprinsipp som påvirker AK Invest	-6 831 735	-6 831 735
Regnskapsmessig mindreforbruk	13 730 238	9 798 392
Regnskapsmessig merforbruk	0	0
Udisponert i inv.regnskap	0	0
Udekket i inv.regnskap	-838 836	0
Likviditetsreserve	0	0
Kapitalkonto	145 991 856	162 848 620
<b>Langsiktig gjeld</b>	896 252 844	821 067 548
Herav:		
Pensjonsforpliktelser	540 199 025	491 254 899
Ihendehaverobligasjonslån	0	0
Sertifikatlån	0	0
Andre lån	356 053 819	329 812 649
Konsernintern langsiktig gjeld	0	0
<b>Kortsiktig gjeld</b>	81 167 366	74 456 228
Herav:		
Kassekredittlån	0	0
Annen kortsiktig gjeld	46 965 278	43 309 433
Konsernintern kortsiktig gjeld	22 544 134	21 367 054
Premieavvik	11 657 955	9 779 742
<b>SUM EGENKAPITAL OG GJELD</b>	<b>1 172 665 448</b>	<b>1 115 479 656</b>
<b>MEMORIAKONTI</b>		
Memoriakonto	18 509 262	13 901 262
Herav:		
Ubrukte lånemidler	17 304 418	12 572 418
Ubrukte konserninterne lånemidler	0	0
Andre memoriakonti	1 204 844	1 328 844
Motkonto til memoriakontiene	-18 509 262	-13 901 262

Utvalgte nøkkeltall, kommuner - nivå 1								
Statistisk sentralbyrå pr 15.03.2013 for året 2012	0517 Sel 2012	0516 Nord- Fron 2012	0515 Vågå 2012	0522 Gausdal 2012	Gj.sn. Kostra gruppe 11 2012	Gj.sn. Oppland 2012	Gj.sn. Landet uten Oslo 2012	Gj.sn Landet 2012
<b>Finansielle nøkkeltall:</b>								
Brutto driftsresultat i prosent av brutto driftsinntekter	-1	1	-1	2	2	1	2	2
Netto driftsresultat i prosent av brutto driftsinntekter	0	3	0	9	2	3	3	3
Langsiktig gjeld i prosent av brutto driftsinntekter	185	174	222	222	202	192	194	188
Arbeidskapital i prosent av brutto driftsinntekter	14	15	27	39	17	29	21	20
Frie inntekter i kroner per innbygger	49 631	46 990	53 249	47 894	47 879	46 229	45 652	46 475
Netto lånegjeld i kroner per innbygger	48 840	36 040	65 683	56 740	49 788	39 888	44 032	35 977
<b>Prioritering:</b>								
Netto driftsutgifter per innbygger 1-5 år i kroner, barnehager	106 041	111 669	108 548	109 384	112 533	111 810	114 949	115 479
Netto driftsutgifter til grunnskolesektoren (202, 214, 215, 222, 223), per innbygger 6	112 713	115 260	117 802	110 975	103 092	104 665	96 319	97 534
Netto driftsutgifter pr. innbygger i kroner, kommunehelsetjenesten	2 743	2 590	3 331	2 555	2 261	2 452	2 094	2 049
Netto driftsutgifter pr. innbygger i kroner, pleie- og omsorgstjenesten	19 661	18 641	22 903	17 398	17 498	18 046	15 289	14 939
Netto driftsutgifter til sosialtjenesten pr. innbygger 20-66 år	2 260	2 125	1 724	1 663	2 711	2 263	2 721	3 018
Netto driftsutgifter per innbygger 0-17 år, barnevernstjenesten	7 321	6 277	5 156	6 328	6 656	7 020	6 830	6 874
Netto driftsutgifter til administrasjon og styring i kr. pr. innb.	4 268	5 480	5 248	4 246	4 206	4 329	3 975	4 126
<b>Dekningsgrad:</b>								
Andel barn 1-5 år med barnehageplass	90	92	83	90	91	91	91	90
Andel elever i grunnskolen som får spesialundervisning	9	8	6	12	10	8	9	9
Legeårsverk pr 10 000 innbyggere, kommunehelsetjenesten	13	13	14	8	11	11	10	10
Fysioterapiårsverk per 10 000 innbyggere, kommunehelsetjenesten	10	10	11	9	9	11	9	9
Andel mottakere av hjemmetjenester over 67 år	..	..	..	..	..	..	..	..
Andel plasser i enerom i pleie- og omsorgsinstitusjoner	100	88	71	100	94	96	93	93
Andel innbyggere 80 år og over som er beboere på institusjon	13	20	17	18	14	13	14	14
Andelen sosialhjelpsmottakere i alderen 20-66 år, av innbyggerne 20-66 år	6	4	4	3	..	..	4	4
Andel barn med barnevernstiltak ift. innbyggere 0-17 år	6	8	4	7	..	..	5	5
Sykkel-, gangveier/turstier mv. m/kom. driftsansvar per 10 000 innb.	35	716	412	18	103	315	205	183
Kommunalt disponerte boliger per 1000 innbyggere	22	19	25	21	22	19	20	20
<b>Produktivitet/venhetskostnader:</b>								
Korrigerte brutto driftsutgifter i kroner per barn i kommunal barnehage	146 370	153 914	157 376	150 243	149 178	154 801	157 355	157 297
Korrigerte brutto driftsutgifter til grunnskole, spesialskoler, skolelokaler og skoles	115 069	111 487	116 800	105 424	103 386	106 238	97 115	95 807
Gjennomsnittlig gruppestørrelse, 8.-10. årstrinn	13	12	13	14	14	13	15	15
Korrigerte brutto driftsutg. pr. mottaker av hjemmetjenester (i kroner)	208 052	168 735	147 883	112 675	211 008	206 140	213 814	210 493
Korrigerte brutto driftsutgifter, institusjon, pr. kommunal plass	1 238 508	827 047	790 517	988 806	916 166	985 380	959 213	955 309
Årsgebyr for vannforsyning (gjelder rapporteringsåret+1)	3 580	3 602	4 782	3 875	2 684	3 223	..	..
Årsgebyr for avløpstjenesten (gjelder rapporteringsåret+1)	3 496	6 710	4 403	3 550	3 246	4 288	..	..
Årsgebyr for avfallstjenesten (gjelder rapporteringsåret+1)	1 883	1 430	1 816	1 944	2 396	2 037	2 464	2 465
Gjennomsnittlig saksbehandlingstid, vedtatte reguleringsplaner (kalenderdager)	28	89	245	291	..	..	..	..
Gjennomsnittlig saksbehandlingstid, oppmålingsforretning (kalenderdager)	18	95	14	29	74	54	66	66
Brutto driftsutgifter i kr pr. km kommunal vei og gate	144 828	116 737	103 205	78 973	93 346	97 695	118 380	124 563
<b>Lovanvendelse:</b>								
Andel søknader om motorferdsel i utmark innvilget.	73	98	87	82	96	89	96	96
Andel dispensasjonssøkn. for nybygg i 100-m beltet langs saltvann innvilget	..	..	..	..	88	..	86	86

## Netto driftsresultat



Netto driftsresultat korrigert i prosent av brutto driftsinntekter for sammenlignbare utvalg – like store kommuner og regionsentra.



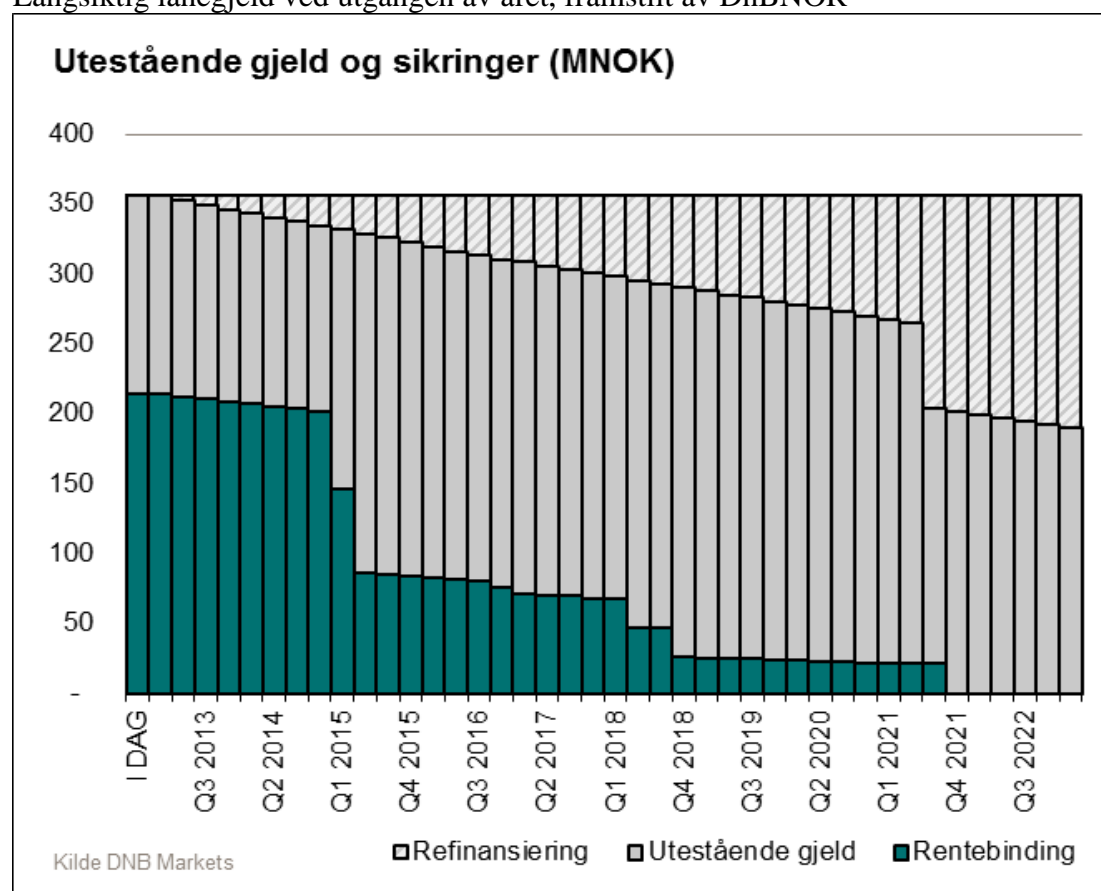
Netto driftsresultat framkommer som resultat av brutto driftsinntekter minus brutto driftsutgifter korrigert for eksterne finansieringstransaksjoner og motpost avskrivninger. Netto driftsresultat på 0,4 % er et svakt resultat. Fylkesmannens anbefaling er at netto driftsresultat i prosent av brutto driftsinntekter bør være 3 %, men helst 5 %. Dette er en viktig handlingsregel blant flere for kommunene for å sikre en stabil og forutsigbar økonomi over tid.

### ARBEIDSKAPITAL

Arbeidskapitalen måles i prosent av brutto driftsinntekter. For Sel er denne 13,8 % mot 28,7 % i gjennomsnitt for Oppland. Arbeidskapitalen var tilsvarende 15,4 % for Sel ved utgangen av 2011 mot 25,2 % for Oppland. Under avsnittet om premieavvik pensjoner er de likviditetsmessige konsekvenser av prinsippene for regnskapsføring av premieavvik av pensjoner omtalt for å anskueliggjøre hvor viktig det er at kommunen avsetter årets resultat til disposisjonsfond for å opprettholde arbeidskapitalen. Som det framkommer av hovedoversikt drift har kommunen brukt kr 30 459 627 av tidligere avsetninger og bare avsatt kr 18 709 621 i regnskapsåret. Dette har svekket kommunens fondsreserver. Avsetning av årets resultat med kr 13 730 238 vil bedre dette forholdet.

### GJELD – rapportering iht finansreglement

Langsiktig lånegjeld ved utgangen av året, framstilt av DnBNOR



Lån 10797 i Kommunekreditt ligger inne uten avdrag, derfor brått fall i lånevolum Q3 2021. Dette lånet har fastrente på 4,98 % som går ut 01.06.15.

En annen handlingsregel som mange kommuner praktiserer, er at lånegjelda ikke bør overskride 70 % av brutto driftsinntekter. For Sel kommune utgjør dette måltallet 73,6 % ved årets utgang – dette er således i overkant av den handlingsregelen fylkesmannen anbefaler. Av SSBs KOSTRA tall framkommer at gjennomsnittlig lånegjeld pr innbygger i Sel er kr 48 840, mens gjennomsnittet i Oppland er kr 39 888.

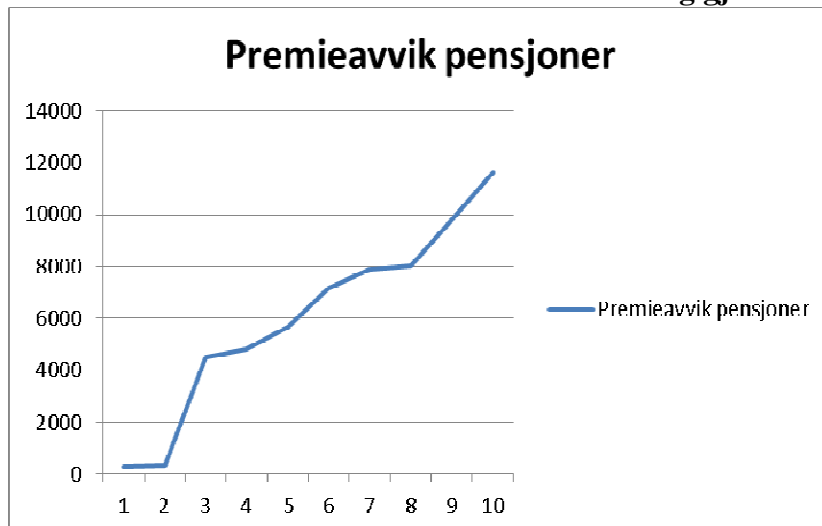
Låneporteføljen er sammensatt av lån tatt opp på fast rente og lån på flytende rente. Lånene er tatt opp iht. kommunens finansreglement. Gjennomsnittlig pt rente er 3,63 %. 39,7 % av lånegjelden er på flytende rente. Av lånene på fast rente – 60,3 % av lånemassen – har 74,08 % en rentebinding på mellom 1 og 5 år. Rentebindingen på lån er i gjennomsnitt 1,98 år.

Dersom renten for lån på flytende rente stiger med 1 % vil økningen i renteutgifter med dette påføre kommunen kr 161 604 i økte utgifter de neste 12 mndr. På kort sikt er vi med dette ikke eksponert for stor renterisiko, men fra år 2015 øker risikoen fordi et betydelig lån med avdragsfri periode har utløp på rentebinding medio 2015.

<b>PORTEFØLJE</b>	
Utestående gjeld	356,053,819
Gjennomsnittlig rente pt	3.63 %
Rentebinding lån	1.98
Rentebinding swap	0.00
<b>PORTEFØLJE</b>	
<b>Rentebinding</b>	<b>1.98</b>
Mindre enn 1år	3.26 %
Mellom 1år og 5år	74.08 %
Over 5år	22.67 %

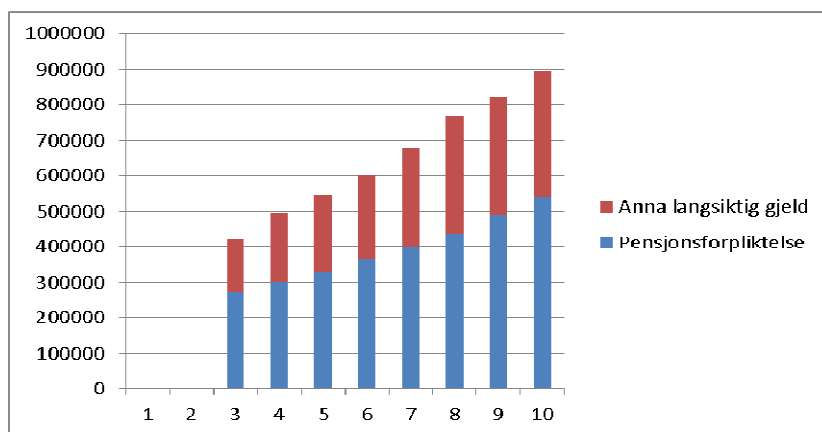
<b>Rente opp 1%</b>	
Økning finanskostnader pr 31/12	161,298,724
Økning fin.kostnader neste 12M	161,604,749

## PREMIEAVVIK PENSJONER – del av kortsiktig gjeld



Grafen over viser premieavvik av pensjoner i Kommunal Landspensjonskasse og Statens Pensjonskasse i hele tusen kr de siste 10 år. Dvs fra innføring av prinsippet om føring av pensjonsforpliktelsen på en slik måte at disse skal kunne være mer jevnt fordelt og forutsigbare over lengre tid. Dette føres som kortsiktig gjeld i balansen, og skal betjenes for hvert regnskapsår i løpet av kommende 10 års periode. Mer detaljert forklaring vedrørende dette framgår av note 2 til regnskapet for 2012.

**Definisjonen på premieavvik** er forskjellen mellom betalt pensjonspremie og beregnet pensjonskostnad. Så lenge kommunen faktisk betaler mer i pensjonspremie enn det aktuarberegninger fra pensjonskassene viser som beregnet pensjonskostnad, vil premieavviket framstå som ei inntektsføring i kommunens regnskap. I sum utgjør denne inntektsføringen nær 11 mill kr i 2012. Utfordringen med regnskapsprinsippet, er at dette bare er ei teknisk føring i regnskapet som ikke gir tilsvarende likvide midler. For å illustrere dette omtales det ofte som «monopolpenger eller papirpenger» da det ikke er faktiske penger som er tilgjengelig for kommunen til for eksempel å betale lønninger. Det er også på denne bakgrunn at rådmannen foreslår å avsette årets resultat som er på kr 13 730 237 til disposisjonsfond for betjening av framtidige pensjonsforpliktelser, nettopp for å oppveie den likviditetsmessige konsekvensen av regnskapsprinsippet. Dette prinsippet bør innføres som en handlingsregel slik det også er gjort i mange andre kommuner.



Samlet gjeld er ved utgangen av året 896 mill kr hvorav 356 mill kr er langsiktig gjeld og 540 mill kr er pensjonsforpliktelse.

## FAKTADEL OM ANSATTE OG KOMMENTARER TIL DE RESPEKTIVE RAMMEOMRÅDER

Ansatte og sjukefravær - Samlet for hele Sel kommune	Årsverk	Årsverk	Sjukefravær	Sjukefravær	Utvikling
	01.01.2012	01.01.2013	i % 2011	i % 2012	2011-12
Kvinner	376,1	387,71 (572)	8,1	8,2	0,1
Menn	96,51	88,46 (154)	4,6	2,6	-2,0
Totalt	472,61	476,17 (726)	7,4	7,0	-0,4

Opgitte årsverk er faste årsverk – tallene i parentes er antall personer som fyller årsverkene. I tillegg er det også vikarer, prosjekt /engasjement og regionale stillinger. Om en summerer tallene oppgitt av virksomhetene i det videre, er tallet på årsverk oppgitt til ca 505. Dette avspeiler at datasystemets kriterier ved uttrekk er avgrenset til faste stillinger mens virksomhetene teller «hender i arbeid» som inngår i tjenesteproduksjonen.

Kommunen fokuserer aktivt på ”nærvær” på arbeidsplassen. IA-avtalen – inkluderende arbeidsliv – reguler hvordan kommunen som arbeidsgiver skal følge opp ansatte som av ulike årsaker har fravær. Virksomhetslederne har ansvaret for oppfølging av sykemeldte. Arbeidet fokuserer på å få sykmeldte helt eller delvis tilbake i arbeid. Bakgrunnstallene viser stor variasjon mellom virksomhetene. Virksomhetslederne gjør et betydelig arbeid for å få fraværet ned. Det er satt i system ulike tiltak innenfor forebygging:

- Medarbeidersamtale: Avdekke forhold på tidligst mulig stadium.
- Fange opp hyppige egenmeldinger.
- Fokus på arbeidsmiljø – trivsel.
- Rutiner på personalsaker.
- Lav terskel for å kunne ta opp saker.

Sel kommune har ett godt samarbeid med Nav og Arbeidslivssenteret for å finne varige ordninger for personer med langtidsfravær, samt å arbeide systematisk med nærværarbeid.

### LIKESTILLING, ETISK STANDARD, DISKRIMINERING OG TILGJENGELIGHET

I Sel kommune er kvinneandelen målt i årsverk 81,4 % ved utgangen av 2012. Ved utgangen av 2011 var andelen tilsvarende var 80 %.

Hovedtariffavtalen har pålegg om at den enkelte kommune plikter å arbeide for at ufrivillig deltid reduseres. Det er et mål for partene i arbeidslivet at ingen ufrivillig skal ha under 40 % stilling. Dette målet er styrende for Sel kommune. Det er et av punktene tatt opp i forbindelse med arbeidet med evaluering av organisasjonen og i prosjektet «sammen om en bedre kommune». Det står også sentralt i arbeidet med rekruttering.

Ansvaret for at Sel kommune har en god likestillingspolitikk ligger særlig til partssammensatt utvalg. Rådmannen har det administrative ansvaret. Likestilling blir jevnlig tatt opp i lønnspolitiske drøftingsmøter mellom partene.

Gjennomsnittlig årslønn for kvinner i Sel kommune var i 2012 kroner 390 880 (kr 380 877 i 2011). Tilsvarende for menn var kroner 402 367 (kr 418 832 i 2011). Differansen årslønn mellom kvinner og menn utgjør kroner 11 487 (kr 37 505 i 2011).

Når en definerer ledende stillinger - i ledergruppa og blant virksomhetslederne og stab (inkl. interkommunale samarbeid) - er kvinneandelen 64 %.

Sel kommune arbeider for likestilling og integrering, og mot diskriminering. I forbindelse med utlysning av stillinger benyttes følgende prosedyre med sikte på ansettelse av mennesker med etnisk minoritetsbakgrunn:

- Stillingsannonseens kvalifikasjonskrav skal ved utformingen objektivt søkes rettet mot kompetanse relatert til stillingens krav, ikke spesielt mot norsk utdanning/kompetanse.
- Dersom en kandidat med innvandringsbakgrunn er søker og kvalifisert skal kandidaten innkalles til intervju før tilsetning.

Universell utforming fokuseres på ved utarbeiding av planer, for bygg og miljøer både innomhus og utomhus. Krav til universell utforming og ønske om tilrettelegging av lokaler er for eksempel en medvirkende årsak til at kommunestyret har besluttet å redusere antall stemmekretser i Sel kommune fra 6 til 3 ved neste valg. Ved Nord-Sel kirke, Sel kirke og Heidal kirke har det i 2012 vært gjennomført tiltak for universell utforming og framkommelighet.

Kommunens ledelse er kontinuerlig opptatt av å arbeide for gode etiske standarder og systemer som hindrer misligheter i alle ledd i kommuneorganisasjonen. Det har vært informert om og fokusert på temaer som krav til dokumentasjon av regnskapsbilag og rutiner ved attestasjon og anvisning av regninger i lederforum. Informasjon om dette arbeidet har også vært gitt i kommunestyret. Kommunen har innkjøpssamarbeid sammen med de øvrige kommunene i regionen og firmaet Abakus AS bistår kommunen ved inngåelse av rammeavtaler og større anbud.

## Rammeområde 1 – Sentraladministrasjon

Ansatte og sjukefravær - Sentraladministrasjon	Årsverk	Årsverk	Sjukefravær	Sjukefravær	Utvikling
	01.01.2012	01.01.2013	i % 2011	i % 2012	2011-12
Kvinner	16,3	17,1	14,3	8,1	-6,2
Menn	9,4	4,9	1,2	1,1	-0,1
Totalt	25,7	22	8,7	5,4	-3,3

Lærlinger inngår i oppstillingen med 0,8 årsverk.

Rammeområde: Sentraladministrasjon og felles	Regnskap	Budsjett	Buds(end)	Regnskap	Avvik B/R
	2011	2012	2012	2012	2012
	22 092	29 876	24 348	24 519	-169

### Kommentar:

Tidligere administrasjonssjef gikk av med pensjon 01.12.2012. Ny rådmann tiltrådte 08.10.2012. I tillegg gikk tallet på ansatte i stab og støtte ned ved naturlig avgang, og det har vært arbeidet med tilpasninger i påvente av ny organisering. Mot slutten av året er nødvendig stillingsressurs innen IKT og økonomisk saksbehandling/innkjøp lyst ledig.

Nye konverterte versjoner av etablerte dataprogrammer gjennom RegionData samarbeidet blir kontinuerlig tatt i bruk for systematisk å nytte verktøyene til god arbeidsflyt og rasjonalisering. Elektronisk fakturabehandling er et slikt eksempel.

Forberedende arbeid til eiendomsskattetaksering i 2013 har vært gjennomført. Lokale lønnsforhandlinger i etterkant av hovedtariffoppgjøret 2012, ble gjennomført uten brudd og innen fristen for partene.

Alle fellesutgifter slik som forsikringer, kopiering, porto, kunngjøringer, telefoni og data er ved budsjettjustering i året fordelt ut på de respektive rammeområder.

<b>Overordnet for Sel kommune utført av stab- og støttefunksjoner i sentraladministrasjonen</b>	<b>Status 2011</b>	<b>Mål 2012</b>	<b>Resultat 2012</b>
<b>Brukerundersøkelse internt – 6 høyeste/1 laveste</b>			
Måten du blir møtt på ved henvendelse til personal	-	Ut-	5
Tiden det tar på avklaring på henvendelser til personal	-	arbeide	4,6
Måten du blir møtt på når du tar kontakt med økonomi	-	og	5,2
Tiden det tar før du får avklaring på henvendelser økon.	-	gjennom	4,7
Måten du blir møtt på når du henvender deg til IKT	-	føre	4,8
Tiden det tar før du får avklaring på henvendelser IKT	-	intern	3,8
Måten du blir møtt på når du henvender deg servicetorget	-	under-	4,3
Tiden det tar før du får avklaring på spørsmål servicetorg	-	søkelse	4,5
Innføring av kvalitetsloven	Igangsatt	Å jour utgang 1. halvår	Ikke fullført, arbeidet pågår
Andel faktureringer hvor innbetalinger skjer via e-faktura	Ca 25 %	50 %	47 %

<b>Spørsmål fra medarbeiderundersøkelsen stab - støtte</b>	<b>2010</b>	<b>2012</b>
I hvilken grad får du tilstrekkelig informasjon til å gjøre en god jobb?	3,9	4,3
I hvilken grad har du mulighet til å jobbe selvstendig?	5,4	5,6
I hvilken grad opplever du at din nærmeste leder gir deg tilstrekkelig tilbakemelding på den jobben du gjør?	3,6	4,2
I hvilken grad vil du anbefale andre å søke jobb på din arbeidsplass?	5,1	5,3

## Rammeområde 2 – Oppvekst

Ansatte og sjukefravær - Oppvekst	Årsverk	Årsverk	Sjukefravær	Sjukefravær	Utvikling
	01.01.2012	01.01.2013	i % 2011	i % 2012	2011-12
Kvinner	2,5	3,3	13,3	0,2	-13,1
Menn	2,7	2,02	2,0	3,4	1,4
Totalt	5,2	5,32	7,8	1,5	-6,3

Rammeområde: Oppvekst	Regnskap 2011	Budsjett 2012	Buds(end) 2012	Regnskap 2012	Avvik B/R 2012
	10 734	14 178	13 234	11 625	1 609

**Kommentar:**

Sel har 5 kommunale og 4 private barnehager, derav 1 familiebarnehage. Alle som søker får plass, om ikke nødvendigvis førsteønsket. Styringsmidler til barnehagene er fordelt administrativt etter søknad, og ut fra midler til disposisjon. Fylkesmannens skriftlige tilsyn på pedagogisk bemanning fulgt opp med noen dispensasjoner. Lokalteam er på plass.

Fylkesmannens tilsyn i skole - § 9A – avsluttet, ingen merknad.

Kompetanseutvikling vektlagt: 5 på leseveilederutdanning, 2 på rådgivning II, 2 på skolelederutdanning og 1 på engelsk. To styrere har fullført styrerutdanning.

Fra høsten 2012 lagt inn 0,10 veilederstilling for barnehagene som et forsøk, da det er et krav om veileder for nyutdanna, og kommunen har en med utdanning for dette.

SKUP – (skole-og kommuneutviklingsprosjekt i regi av U-dir) – utarbeidet målbilde: «Saman om Sel-skulen for meir og betre læring», og lagt vekt på videre skolering av vurdering for læring i alle skolene og oppfølging av regionalt samarbeidsprosjekt for **ALU** (auka læringsutbytte med vekt på lesing i alle fag). Fått på plass felles langdager for alle skolene.

Fjellskolen på Høyvingen: 86 grupper (2011 – 79) med 1537 elever (2011 – 1406), økning er svært positiv for Fjellskolen, og gir god profilering.

Oppvekst	Status 2011	Mål 2012	Resultat 2012
Gjennomføre tilsyn barnehage og skole	Gjennomført barnehage, utsatt skole pga statlig tilsyn	Gjennomføre tilsyn barnehage og skole	Gjennomført barnehagene og alle skolene unntatt Otta skole, utsatt til 2013.
Gjennomføre prosjekt Vurdering for læring og Auka læringsutbytte	Igangsatt	Implementering i skolene	Gjennomført planlagt opplegg
Tilstandsrapportering skole	Gjennomført	Gjennomføre med mål	Gjennomført

Spørsmål fra medarbeiderundersøkelsen oppvekst og kultur	2010	2012
I hvilken grad får du tilstrekkelig informasjon til å gjøre en god jobb?	4,1	4,6
I hvilken grad har du mulighet til å jobbe selvstendig?	5,2	5,2
I hvilken grad opplever du at din nærmeste leder gir deg tilstrekkelig tilbakemelding på den jobben du gjør?	3,3	3,5
I hvilken grad vil du anbefale andre å søke jobb på din arbeidsplass?	5,3	5,3

**Rammeområde 3 – PPT Nord-Gudbrandsdalen**

Ansatte og sjukefravær - PPT Nord-Gudbrandsdalen	Årsverk	Årsverk	Sjukefravær	Sjukefravær	Utvikling
	01.01.2012	01.01.2013	i % 2011	i % 2012	2011-12
Kvinner	10,4	10,7	3,1	7,4	4,3
Menn	2,8	2,6	7,1	11,4	4,3
Totalt	13,2	13,3*	3,8	7,9	4,1

\* Tallet er inkludert fylkeskommunalt tilsatte.

<b>Rammeområde:</b>	<b>Regnskap</b>	<b>Budsjett</b>	<b>Buds(end)</b>	<b>Regnskap</b>	<b>Avvik B/R</b>
<b>PPT Nord-Gudbrandsdalen</b>	<b>2011</b>	<b>2012</b>	<b>2012</b>	<b>2012</b>	<b>2012</b>
	1 701	1 985	1 988	1 905	83

**Kommentar:**

PPT NG er en regional tjeneste, og det vil bli utarbeidet en egen årsmelding som viser det regionale arbeidet. Fagråd som består av skoleansvarlige i regionen er et viktig samarbeidsorgan. Regnskapet viser resultat godt innenfor ramma pga noe vakanse i stillinger. I ungdomsskolene ble det gjennomført 2 utedager våren 2012 og 2 utedager for de skolene som ønsket det høsten 2012. Ramme for gjennomføring er videreutviklet. I barneskolene ble det gjennomført 1 utedag vår og 1 utedag høst. På de største skolene ble det gjennomført 2 utedager.

Det er brukt mye tid på veiledning og samtaler om ALU på samtlige skoler. ALU er etterspurt på alle utedager. Systemrettet arbeid relatert til klassemiljø og annet er igangsatt ved flere skoler, og etterspørselen er stigende.

Kompetanseheving: En ansatt ved PPT deltar på leseveilederutdanning, og en deltar på studiet Psykososialt arbeid med barn og unge.

<b>Sel kommune – virksomhet:</b>	<b>Status</b>	<b>Mål</b>	<b>Resultat</b>
<b>PPT NG</b>	<b>2011</b>	<b>2012</b>	<b>2012</b>
Bidra til bedre overganger mellom barnehage og skole og overganger mellom trinn og skoleslag i grunnskolen, ved å øke frekvens på utedager	Utedager er gjennomført på alle skoler vår og høst.	To utedager gjennomføres vår eller høst, gjennomføring skjer etter fast ramme for gjennomføring	En dag gjennomført for alle skolene – se ellers kommentar
PPT ønsker å vri fokus fra individ- til systemrettet arbeid. ALU (auka læringsutbytte med vekt på lesing i alle fag) skaper en arena for samarbeid.	ALU-gruppe er organisert, ansatte deltar på samlinger. Veiledning og deltakelse på lesekurs på skoler er gjort/påbegynt.	Konkret ut til alle kommunene/gj.føre planlagt samarbeid med ALU.	Arbeidet er satt i gang.
Opprettholde god kvalitet på sakkyndige vurderinger. Bruke progresjonsplaner i sakkyndighetsarbeidet slik at tidsrammen på 3 måneder opprettholdes.	Systematisk internt arbeid er satt i gang.	Opprettholde strukturert arbeid internt etter oppsatt framgangsmåte for sakkyndighetsarbeidet	Progresjonsplanen er endret etter erfaringer med bruk. Sakkyndige vurderinger konkretiseres mer enn tidligere.

<b>Spørsmål fra medarbeiderundersøkelsen PPT</b>	<b>2010</b>	<b>2012</b>
I hvilken grad får du tilstrekkelig informasjon til å gjøre en god jobb?	4,0	4,1
I hvilken grad har du mulighet til å jobbe selvstendig?	4,8	5,3
I hvilken grad opplever du at din nærmeste leder gir deg tilstrekkelig tilbakemelding på den jobben du gjør?	2,5	3,8
I hvilken grad vil du anbefale andre å søke jobb på din arbeidsplass?	3,8	4,7



## Rammeområde 4 – Sel skule

Ansatte og sjukefravær - Sel skule	Årsverk	Årsverk	Sjukefravær	Sjukefravær	Utvikling
	01.01.2012	01.01.2013	i % 2011	i % 2012	2011-12
Kvinner	10,3	10,3	8,0	5,1	-2,9
Menn	0,5	0,5	1,3	0,2	-1,1
Totalt	10,8	10,8	7,7	5,0	-2,7

Rammeområde: Sel skule	Regnskap	Budsjett	Buds(end)	Regnskap	Avvik B/R
	2011	2012	2012	2012	2012
	5 999	6 609	6 759	6 300	459

### Kommentar:

Sel skule fekk mindreforbruk på kr 459 000 grunna auke i budsjettet som det ikkje vart behov for (enkeltvedtak). I tillegg har skulen god tradisjon og kultur for å slå saman klasser ved akutte vikarbehov.

Resultat på Nasjonale prøver i 5.klasse:

Resultat på prøvene er delte i tre prøveklasser, der 1 er lågast og 3 høgast. Målet på skulen er å få ei forskyving i resultatata frå prøveklasse 1 til 2 og få fleire frå 2 til 3.

Sel skule laga animasjonsfilm om Kringenslaget i samband med 400 års markeringa.

Sel skule	Status 2011	Mål 2012	Resultat 2012
<b>Lesing:</b> Målet er å kome opp på nivået som er nasjonalt snitt for faget. Vi har auke frå resultatet i 2011, og arbeider for å auke talet med 0.1 for seinare målingar.	1.6	2.0	1.9
<b>Regning:</b> Her er resultatet i faget det same, men vi manglar 0.2 poeng for å kome på høgste nivå.	1.8	2.0	1.8
<b>Engelsk:</b> Vi har ein tilbakegang på 0.1 frå året før, men er framleis 0.1 under det nasjonale snittet.	2.0	2.0	1.9

Spørsmål fra medarbeiderundersøkelsen Sel skule	2010	2012
I hvilken grad får du tilstrekkelig informasjon til å gjøre en god jobb?	4,5	5,0
I hvilken grad har du mulighet til å jobbe selvstendig?	5,2	5,1
I hvilken grad opplever du at din nærmeste leder gir deg tilstrekkelig tilbakemelding på den jobben du gjør?	3,7	4,3
I hvilken grad vil du anbefale andre å søke jobb på din arbeidsplass?	4,7	5,3

## Rammeområde 5 – Otta skole

Ansatte og sjukefravær - Otta skole	Årsverk 01.01.2012	Årsverk 01.01.2013	Sjukefravær i % 2011	Sjukefravær i % 2012	Utvikling 2011-12
Kvinner	33,7	35,7	5,2	4,2	-1,0
Menn	9,0	10,2	2,1	0,5	-1,6
Totalt	42,7	45,9	4,5	3,4	-1,1

Rammeområde: Otta skole	Regnskap 2011	Budsjett 2012	Buds(end) 2012	Regnskap 2012	Avvik B/R 2012
	22 804	24 437	25 032	24 590	443

### Kommentar:

- Årsverk: Økning i årsverk skyldes bl.a. ekstra bemanning rundt elever med minoritetsspråklig bakgrunn, enten familiegjenforente flyktninger eller elever fra asylmottaket.
- Sjukefravær: Otta skole har fokus på en god nærværprosent. Sykemeldte følges opp etter faste rutiner.
- Regnskap/budsjett: En del av den økte bemanningen rundt minoritetsspråklige elever (fra asylmottaket) dekkes av refusjon fra staten. Mindreforbruket samlet skyldes innsparinger ved innkjøp og redusert bruk av vikarer.
- Sosial trivsel, elever: Skolen har handlingsplaner mot krenkende adferd. Vi benytter «Steg for Steg/Det er mitt valg» som program for sosial kompetanse. Elevene har laget «Skoleplakat for trivsel, trygghet og vennskap» (Manifest mot mobbing). 7. klasse: MOT-besøk. Intern trivselsundersøkelse (1.-7. kl) i tillegg til den obligatoriske *Elevundersøkelsen*.
- Faglig veiledning av elever: Skolen jobber aktivt med «Vurdering for læring» og «Auka læringsutbytte».
- Nasjonale prøver: Otta skole har høy elevdeltagelse (ingen fritak).
- Medarbeiderundersøkelsen: - er gjennomgått på alle team med tilbakemelding i teamledermøte til skolens ledelse.

Otta skole	Status 2011	Mål 2012	Resultat 2012
<b>Mål for sosial trivsel, elever:</b> Opprettholde andelen som svarer positivt på spørsmål om sosial trivsel. ( <i>Elevundersøkelsen. Skala 1 →5</i> )	4,5	4,5	4,6
<b>Mål for faglig veiledning av elever:</b> Å fortsatt ligge over lands- og fylkesgjennomsnittet. ( <i>Elevundersøkelsen. Skala 1 →5</i> )	Otta skole: 3,9 Oppland: 3,5 Nasjonalt: 3,4	Å ligge over gjennomsnittet.	Otta skole: 3,1 Oppland: 3,4 Nasjonalt: 3,4
<b>Nasjonale prøver:</b> -Ha størst andel elever som oppnår mestringsnivå 2 og 3, samt ha færrest mulig elever som oppnår mestringsnivå 1. -Om mulig løfte elever som ligger øverst i et nivå til det nærmeste mestringsnivået over.	<b>Lesing:</b> Nivå 1:18,9 % Nivå 2:43,2 % Nivå 3:37,8 % <b>Regning:</b> Nivå 1:13,5 % Nivå 2:54,1 % Nivå 3:32,4 % <b>Engelsk:</b> *ikkje gjennomført nasjonalt pga sentral feil i datasystemet.	<b>Lesing:</b> Nivå 1: 20 % Nivå 2: 50 % Nivå 3: 30 % <b>Regning:</b> Nivå 1: 30 % Nivå 2: 50 % Nivå 3: 20 % <b>Engelsk:</b> Nivå 1: 15 % Nivå 2: 55 % Nivå 3: 30 %	<b>Lesing:</b> Nivå 1: 28,2 % Nivå 2: 61,5 % Nivå 3: 10,3 % <b>Regning:</b> Nivå 1: 28,2 % Nivå 2: 46,2 % Nivå 3: 25,6 % <b>Engelsk:</b> Nivå 1: 31,6 % Nivå 2: 55,3 % Nivå 3: 13,2 %

<b>Spørsmål fra medarbeiderundersøkelsen Otta skole</b>	<b>2010</b>	<b>2012</b>
I hvilken grad får du tilstrekkelig informasjon til å gjøre en god jobb?	4,1	4,6
I hvilken grad har du mulighet til å jobbe selvstendig?	4,9	4,9
I hvilken grad opplever du at din nærmeste leder gir deg tilstrekkelig tilbakemelding på den jobben du gjør?	3,5	3,8
I hvilken grad vil du anbefale andre å søke jobb på din arbeidsplass?	4,3	4,8

## Rammeområde 6 – Heidal skole

Ansatte og sjukefravær - Heidal skule	Årsverk	Årsverk	Sjukefravær	Sjukefravær	Utvikling
	01.01.2012	01.01.2013	i % 2011	i % 2012	2011-12
Kvinner	18,73	19,88	11,3	8,0	-3,3
Menn	9,18	8,17	0,4	0,4	0,0
Totalt	27,91	28,06	7,4	5,6	-1,8

Rammeområde: Heidal skule	Regnskap 2011	Budsjett 2012	Buds(end) 2012	Regnskap 2012	Avvik B/R 2012
	15 477	15 688	16 382	16 772	-390

### Kommentar:

Heidal skule er «ein god stad å vera, ein god stad å læra.»

Skulen avslutta SKUP-satsing på klasseleiing i samarbeid med Høgskulen på Lillehammer. Arbeidet med klasseleiing går vidare. Skulen har også jobba godt med vurdering for læring samt lesesatsinga. Resultat av elevundersøkelsen er gjennomgått og drøfta, og på grunn av resultat som er vanskeleg å forklare vil dette bli sett på framover, da det på fleire område er uforklarleg lågt for 10. trinn, medan det på andre område er gode resultat.

Resultatet viser eit avvik i høve budsjett som skuldast blant anna feilberekna lønskostnadar i samband med lønsoppgjær. Vikarbudsjettet har også meirforbruk, da det har vore periodar med stort korttids sjukefråvere. Heidal skule arbeider hardt for å oppretthalde det gode tilbudet trass dette.

Heidal skule har fått kr 80 000 frå Sparebankstiftelsen som skal nyttast på uteområdet på skulen. Heidal skule har i løpet av 2012 skifta inspektør.

<b>Heidal skule</b>	<b>Status 2011</b>	<b>Mål 2012</b>	<b>Resultat 2012</b>
Elevmedverknad	7. steg: 2,8 10. steg: 4,0	7. steg: 3,5 10. steg: 4,0	7. steg: 4,3 10. steg: 2,97. For 7. steg svært bra resultat. For 10 steg uforklarleg lågt.
Fagleg veiledning – resultat frå elevundersøkelsen 7. steg: Burde vore høgare 10. steg: Burde vore høgare	7. steg: 3,4 10. steg: 4,0 (Oppland er på 3,2)	7. steg: 3,8 (nasjonalt nivå 10-11) 10. steg: 4,0	7. steg: 3,4 10. steg: 3,4

Nasjonale prøver – lesing	Lesing 5. klasse: <b>1,8</b> <i>Nasjonalt 2,0</i> Lesing 8. klasse: <b>3,6</b> <i>Nasjonalt: 3,1</i> Lesing 9. klasse: <b>3,6</b> <i>Nasjonalt: 3,5</i>	Mål for 5. klasse: <b>2,0</b> (nivå Oppland 2011) Mål for 8. og 9. klasse: <b>3,5</b> . (Dette er eit høgt mål, men vi bør sikte såpass med tanke på resultatata frå dei siste åra.)	5. klasse: 2,0 8. klasse: 3,1 9. klasse: 3,8 Vi er godt nøgd med resultatata, særleg når ein ser utviklinga til klassene som ikkje kjem fram her.
---------------------------	---	---	--

<b>Spørsmål fra medarbeiderundersøkelsen Heidal skule</b>	<b>2010</b>	<b>2012</b>
I hvilken grad får du tilstrekkelig informasjon til å gjøre en god jobb?	4,9	5,0
I hvilken grad har du mulighet til å jobbe selvstendig?	5,1	5,3
I hvilken grad opplever du at din nærmeste leder gir deg tilstrekkelig tilbakemelding på den jobben du gjør?	4,5	4,6
I hvilken grad vil du anbefale andre å søke jobb på din arbeidsplass?	5,5	5,6

### Rammeområde 7 – Otta ungdomsskole

Ansatte og sjukefravær - Otta ungdomsskole	Årsverk	Årsverk	Sjukefravær	Sjukefravær	Utvikling
	01.01.2012	01.01.2013	i % 2011	i % 2012	2011-12
Kvinner	15,2	17,0	2,5	5,8	3,3
Menn	12,1	9,7	1,6	0,4	-1,2
Totalt	27,3	26,7	2,2	3,7	1,5

Rammeområde:	Regnskap	Budsjett	Buds(end)	Regnskap	Avvik B/R
Otta ungdomsskole	2011	2012	2012	2012	2012
	16 200	16 266	17 026	16 811	214

#### Kommentar:

Læringsresultatene er tilfredsstillende i forhold til nasjonalt snitt. Budsjettet for 2012 var passende i totalsum, men det var nødvendig med justering mellom ulike poster. Elevtallet ved skolen er på høyeste nivå både i forhold til foregående og kommende år. Personalsituasjonen er stabil med god kompetanse på alle fagområder. I forbindelse med markering av 50 årsjubileet for Rondane nasjonalpark har skolen fått midler fra Den naturlige skolesekken.

Otta Ungdomsskole	Status 2011	Mål 2012	Resultat 2012
Vurdering/veiledning	95 %	95 %	94,1 %
Lesing	76,7 %	77 %	81,4 %
Faglig veiledning	94,5 %	92 %	91,7 %

<b>Spørsmål fra medarbeiderundersøkelsen Otta ungdomsskole</b>	<b>2010</b>	<b>2012</b>
I hvilken grad får du tilstrekkelig informasjon til å gjøre en god jobb?	4,3	4,9
I hvilken grad har du mulighet til å jobbe selvstendig?	4,8	4,9
I hvilken grad opplever du at din nærmeste leder gir deg tilstrekkelig tilbakemelding på den jobben du gjør?	3,6	3,8
I hvilken grad vil du anbefale andre å søke jobb på din arbeidsplass?	5,0	5,2

## Rammeområde 8 – Sel barnehage

Ansatte og sjukefravær - Sel barnehage	Årsverk	Årsverk	Sjukefravær	Sjukefravær	Utvikling
	01.01.2012	01.01.2013	i % 2011	i % 2012	2011-12
Kvinner	5,95	5,6	4,8	8,3	3,5
Menn	0,8	0	14,2	8,7	-5,5
Totalt	6,75	5,6	6,0	8,4	2,4

Rammeområde: Sel barnehage	Regnskap 2011	Budsjett 2012	Buds(end) 2012	Regnskap 2012	Avvik B/R 2012
	2 737	2 864	3 153	3 116	37

### Kommentar:

Sel barnehage er godkjent for 31 plasser. Barnehagen hadde 31 barn i vårhalvåret, og 27 barn i høsthalvåret. Det er nedgang i antall søkere til barnehagen. Språk og fysisk aktivitet er satsningsområdene i barnehagen. Regnskapet er innenfor budsjettramma.

Sykefraværet har økt med 2,4 %, en langtidssykemelding ellers kortere sykefravær. På grunn av lav grunnbemanning må det settes inn vikar ved fravær, som medfører høyere vikarutgifter. Styret har gjennomført Nasjonal lederutdanning for styreere.

Ny vei til barnehagen var budsjettetert i 2012, og ble ikke gjennomført pga kostnadsoverslaget ble høyere enn først anslått.

Sel barnehage	Status 2011	Mål 2012	Resultat 2012
Øke svarprosent Brukerundersøkelse (gjennomføres annethvert år)	44 % (i 2010)	65 %	53 %
Holde høyt snitt på brukertilfredshet totalt for kommunen (kommunale og private barnehager)	4,82 (i 2010)	5,0	5,1
Økt personalressurs etter meldt behov for styrking.	40 %	80 %	66,67 %

Spørsmål fra medarbeiderundersøkelsen Sel barnehage	2010	2012
I hvilken grad får du tilstrekkelig informasjon til å gjøre en god jobb?	4,9	4,8
I hvilken grad har du mulighet til å jobbe selvstendig?	5,3	5,2
I hvilken grad opplever du at din nærmeste leder gir deg tilstrekkelig tilbakemelding på den jobben du gjør?	5,1	4,9
I hvilken grad vil du anbefale andre å søke jobb på din arbeidsplass?	5,0	5,3

## Rammeområde 9 – Heggelund og Sandbu barnehage

Ansatte og sjukefravær - Heggelund og Sandbu barnehage	Årsverk	Årsverk	Sjukefravær	Sjukefravær	Utvikling
	01.01.2012	01.01.2013	i % 2011	i % 2012	2011-12
Kvinner	10,4	10,4	9,7	7,0	-2,7
Menn	0	0	0,0	0,0	0,0
Totalt	10,4	10,4	9,7	7,0	-2,7

Rammeområde: Heggelund og Sandbu barnehage	Regnskap	Budsjett	Buds(end)	Regnskap	Avvik B/R
	2011	2012	2012	2012	2012
	3 864	4 297	4 988	5 024	-36

### Kommentar:

Resultat viser et lite merforbruk som følge av høyt budsjettert sykelønnsrefusjon, store lønnskostnader i forhold til sykdom, permisjoner og ferie.

Heggelund og Sandbu har hatt 10,2 ordinære årsverk. I tillegg ekstrabemanning pga styrkemidler og enkeltvedtak. Heggelund og Sandbu har dispensasjon i forhold til pedagognormen. Barnehagen har en førskolelærerstudent som er ferdig desember 2013. Styrer har gjennomført styrerutdanning.

Sandbu har hatt ventelister hele året. Heggelund fikk fylt opp plassene gjennom året. Heggelund har hatt lærling i barne- og ungdomsarbeiderfaget fra august.

Heggelund og Sandbu barnehage	Status 2011	Mål 2012	Resultat 2012
Øke svarprosent Brukerundersøkelse (gjennomføres annethvert år)	33 % (2010)	65 %	66 % Heggelund 64 % Sandbu
Holde høyt snitt på brukertilfredshet totalt for kommunen (kommunale og private barnehager)	4,82 (2010)	5,0	5,1
Økt personalressurs etter meldt behov for styrking.	90 %	100 %	100 % på Sandbu 80 % på Heggelund

Spørsmål fra medarbeiderundersøkelsen Heggelund Sandbu	2010	2012
I hvilken grad får du tilstrekkelig informasjon til å gjøre en god jobb?	4,7	5,1
I hvilken grad har du mulighet til å jobbe selvstendig?	4,7	5,1
I hvilken grad opplever du at din nærmeste leder gir deg tilstrekkelig tilbakemelding på den jobben du gjør?	4,5	4,9
I hvilken grad vil du anbefale andre å søke jobb på din arbeidsplass?	5,5	5,8

## Rammeområde 10 – Ottbragden barnehage

Ansatte og sjukefravær - Ottbragden barnehage	Årsverk	Årsverk	Sjukefravær	Sjukefravær	Utvikling
	01.01.2012	01.01.2013	i % 2011	i % 2012	2011-12
Kvinner	11,9	12,5	9,1	7,6	-1,5
Menn	0,0	0,0	0,0	0,0	0,0
Totalt	11,9	12,5	9,1	7,6	-1,5

Rammeområde: Ottbragden barnehage	Regnskap 2011	Budsjett 2012	Buds(end) 2012	Regnskap 2012	Avvik B/R 2012
	4 367	4 412	4 810	4 955	-144

### Kommentar:

- Årsverk: 10,8, i tillegg 1,4 årsverk i styrking derav 60 % finansiert av øremerka statlige midler (3 mottaksplasser), 2 pedagoger er på dispensasjon. Ut fra barnetall er det lagt inn pedagog i styrkings ressurs for å oppfylle krav til pedagogtettheten. Det er ikke ansatt noen med minoritetsspråklig bakgrunn, og det er menn blant vikarene.
- Regnskap viser ett merforbruk på kr 144 000 som følge av: lavere foreldrebetaling enn forventet, bruk av vikar ved permisjoner, ferie og sykdom, bl.a. hovedtillitsvalgt, førskolelærerstudent, pedagog i videreutdanning, assistent i videreutdanning (prioriterte områder). Ferie og avspasering styres til tidspunkt med mindre barn, men alt kan ikke avvikles uten vikar.
- Barnehageplassene gjennom året er oppfylt, og barnehagen har p.t. ikke ledige plasser eller venteliste.
- Det er 3 mottaksplasser, av minoritetsspråklige har vi dette året 15 barn med 6 ulike språk.
- Barnehagen har hatt en langtidssykmelding, ellers kun korte sykefravær.
- Det har igjennom året vært praksisplasser for elever og studenter, og praksisplass for en person gjennom Giax.

Sel kommune – virksomhet: Ottbragden barnehage	Status 2010-2011	Mål 2012	Resultat 2012
<b>Faglige mål:</b>			
• språk og språkutvikling- Tras skal være fylt ut og følges opp på alle barn i barnehagene før skolestart	100 %	100 %	100 %
• følge opp overgangsplan barnehage – skole	80 %	100 %	100 %
• Tidlig intervensjon – 2 lokalteammøter pr år.	50 %	100 %	100 %
Øke svarprosent på brukerundersøkelsen Ottbragden (2010 – 29 %)	33 %	65 %	53 %
Holde ett høyt snitt på brukertilfredshet totalt for kommunen – her Ottbragden barnehage	4.82	5	5.1

Spørsmål fra medarbeiderundersøkelsen Ottbragden barnehage	2010	2012
I hvilken grad får du tilstrekkelig informasjon til å gjøre en god jobb?	5,1	4,5
I hvilken grad har du mulighet til å jobbe selvstendig?	4,9	5,0
I hvilken grad opplever du at din nærmeste leder gir deg tilstrekkelig tilbakemelding på den jobben du gjør?	4,5	4,5
I hvilken grad vil du anbefale andre å søke jobb på din arbeidsplass?	5,1	5,5

## Rammeområde 11 – Heidal barnehage

Ansatte og sjukefravær - Heidal barnehage	Årsverk	Årsverk	Sjukefravær	Sjukefravær	Utvikling
	01.01.2012	01.01.2013	i % 2011	i % 2012	2011-12
Kvinner	6,8	7,2	4,2	4,4	0,2
Menn	0,0	0,0	0,0	0,0	0,0
Totalt	6,8	7,2	4,2	4,4	0,2

Rammeområde: Heidal barnehage	Regnskap 2011	Budsjett 2012	Buds(end) 2012	Regnskap 2012	Avvik B/R 2012
	2 548	3 055	3 350	3 235	115

### Kommentar:

Budsjettramma er holdt med bakgrunn i at alle plassene har vært fylt opp hele året, og stram økonomistyring. I tillegg ble personalet disponert i forhold til antall plasser gjennom uka.

Sykefraværet har vært stabilt. Barnehagen har hatt lærling og praksisplass fra NAV. Ferie avvikles i hovedsak i perioder med lite barn, dermed liten bruk av ferievikar. Heidal barnehage holder stengt to uker på sommeren og samarbeider to uker med Slottet barnehage for å gjøre ferieavviklingen enklere.

Høyere skår både på brukerundersøkelsen og medarbeiderundersøkelsen i 2012 enn i 2010. Dette er et positivt trekk og tas som et tegn på at både brukere og ansatte har det bra.

Heidal barnehage	Status 2011	Mål 2012	Resultat 2012
Øke svarprosenten Brukerundersøkelse. (gjennomføres annethvert år)	26 % i 2010	65 %	100 % I Heidal barnehage.
Holde høyt snitt på brukertilfredshet totalt for kommunen. (kommunale og private barnehager) Resultat for Heidal barnehage	4,82 i 2010	5,0	5,1
Økt personalressurs etter meldt behov for styrk		100 %	20 % vårhalvåret 80 % høsthalvåret Fikk det vi søkte om.



<b>Spørsmål fra medarbeiderundersøkelsen Heidal barnehage</b>	<b>2010</b>	<b>2012</b>
I hvilken grad får du tilstrekkelig informasjon til å gjøre en god jobb?	4,6	5,2
I hvilken grad har du mulighet til å jobbe selvstendig?	4,6	5,6
I hvilken grad opplever du at din nærmeste leder gir deg tilstrekkelig tilbakemelding på den jobben du gjør?	3,3	4,6
I hvilken grad vil du anbefale andre å søke jobb på din arbeidsplass?	5,0	5,4

## Rammeområde 12 – Selsverket barnehage

Ansatte og sjukefravær - Selsverket barnehage	Årsverk	Årsverk	Sjukefravær	Sjukefravær	Utvikling
	01.01.2012	01.01.2013	i % 2011	i % 2012	2011-12
Kvinner	4,35	4,0*	10,4	3,0	-7,1
Menn			0,0	0,0	0,0
Totalt	4,35	4,0	10,4	3,0	-7,1

\*Styrkstilling 1.1.13-30.6.13 kommer i tillegg på 0,4 årsverk.

Rammeområde: Selsverket barnehage	Regnskap	Budsjett	Buds(end)	Regnskap	Avvik B/R
	2011	2012	2012	2012	2012
	1 906	1 847	5 152	2 189	-37

### Kommentar:

Det økonomiske resultat er innenfor netto ramme med et lite avvik. Barnehagen er godkjent for 24 plasser og har vært fylt opp gjennom året. Resultat av mål som er satt for barnehagen er oppfylt.

Når det gjelder medarbeiderundersøkelsen så har resultatene gått noe ned, men ligger for så vidt høyt resultatmessig likevel.

Selsverket barnehage	Status 2011	Mål 2012	Resultat 2012
Øke svarprosent Brukerundersøkelse (gjennomføres annethvert år)	65 % (2010)	65 %	65 %
Holde høyt snitt på brukertilfredshet totalt for kommunen (kommunale og private barnehager)	4,82 (2010)	5,0	5,1
Økt personalressurs etter meldt behov for styrking.	90 %	100 %	100 %

<b>Spørsmål fra medarbeiderundersøkelsen Selsverket Barnehage*</b>	<b>2010</b>	<b>2012</b>
I hvilken grad får du tilstrekkelig informasjon til å gjøre en god jobb?	5,3	4,8
I hvilken grad har du mulighet til å jobbe selvstendig?	5,7	5,2
I hvilken grad opplever du at din nærmeste leder gir deg tilstrekkelig tilbakemelding på den jobben du gjør?	5,3	4,9
I hvilken grad vil du anbefale andre å søke jobb på din arbeidsplass?	5,7	5,3

\*Sel barnehage og Selsverket barnehage var sammenslått i undersøkelsen fra 2012. I 2010 var vi hver for oss.

## Rammeområde 13 – Helse og omsorg

Ansatte og sjukefravær - Helse- og omsorg	Årsverk	Årsverk	Sjukefravær	Sjukefravær	Utvikling
	01.01.2012	01.01.2013	i % 2011	i % 2012	2011-12
Kvinner	5,2	2,3	7,0	4,4	-2,6
Menn	2,0	1,0	0,0	1,1	1,1
Totalt	7,2	4,3	4,6	3,2	-1,4

Rammeområde:	Regnskap	Budsjett	Buds(end)	Regnskap	Avvik B/R
Helse- og omsorg	2011	2012	2012	2012	2012
	-1 631	-1 301	-1 421	-1 501	80

### Kommentar:

Helse og omsorg er videreført som rammeområde med administrasjon av helse og omsorg, flyktninger, varig tilrettelagt arbeid og crisesenter. Funksjoner tilknyttet NGLMS er overført til rammeområde 31. En egen merkantil funksjon innen pleie og omsorg med vederlagsberegning mv ble avvirket og lagt til det nyopprettede tildelingskontoret. Fra 01.08.12 ble det tilsatt leder av tildelingskontoret, og fra 01.11.12 ble det tilsatt en merkantil funksjon i 50 %.

Kommunalsjef sluttet ved slutten av året og ny kommunalsjef tiltrådte stillingen i desember.

Sykefraværet viser en nedgang fra 2011. Regnskapet viser et mindreforbruk på kr 80 000.

Helse og omsorg (kommunalsjef)	Status 2011	Mål 2012	Resultat 2012
<b>Planarbeid:</b> Omsorgsplan:  Plan for folkehelse: Startet opp og utvikles i samarbeid med at det samtidig er under arbeid en felles regional plan for helsesamarbeid og folkehelse.	Under arbeid, men forsinket. I gang	Til politisk behandling vinter 2012. Avh. av regional plan, et mål å fullføre i 2012.	Politisk behandlet i 2012. Utsatt til politisk behandling i 2013.
<b>Saksbehandling:</b> Kvalitetssikre all saksbehandling innen omsorgstjenestene. Kompetanseheving blant saksbehandlere.	Gjennomgang av rutiner, kursing.	Alle søknader i felles mottak og elektr. saksbeh.	Forprosjekt på oppretting av tildelingskontor fra 01.08.2012.
<b>Rapportering:</b> Kvalitetssikre all rapportering i iplos og kostra.	Opplæring av nye	Alle søknader iplos kartlagt. Korrekt kostra rapportering	Kontinuerlig arbeid med iplos i forb. med tildelingskontoret. Egne ansvarlige på Kostra.

Spørsmål fra medarbeiderundersøkelsen Helse- og omsorg	2010	2012
I hvilken grad får du tilstrekkelig informasjon til å gjøre en god jobb?	4,3	3,8
I hvilken grad har du mulighet til å jobbe selvstendig?	5,6	5,4
I hvilken grad opplever du at din nærmeste leder gir deg tilstrekkelig tilbakemelding på den jobben du gjør?	3,3	3,4
I hvilken grad vil du anbefale andre å søke jobb på din arbeidsplass?	5,3	5,1

## Rammeområde 14 – Rehabilitering

Ansatte og sjukefravær - Rehabilitering	Årsverk	Årsverk	Sjukefravær	Sjukefravær	Utvikling
	01.01.2012	01.01.2013	i % 2011	i % 2012	2011-12
Kvinner	12,9	8,0	3,6	5,3	1,7
Menn	5,1	4,1	0,5	0,0	-0,5
Totalt	17,7 *	12,1	2,8	3,8	1,0

\*Brukerstyrt personlig assistent utgjør 5,3 av totalt antall årsverk. 50 % prosjektstilling fysioterapi registreres under rammeområde 24, NGLMS, sengepost.

Rammeområde: Rehabilitering	Regnskap 2011	Budsjett 2012	Buds(end) 2012	Regnskap 2012	Avvik B/R 2012
	5 967	7 471	7 560	5 561	1 998

### Kommentar:

Rehabiliteringstjenesten består av ergoterapeut, fysioterapeut og voksenopplæring. Tjenesten samarbeider med fagstillinger på NGLMS. Samhandlingsreformen har ført til tidligere utskrivning og store behov for tjenestene. Etterspørselen etter rehabiliteringstjenester har økt over flere år. Den kommunale fysioterapitjenesten opplever stor pågang og økte ventelister, 22 personer på venteliste ved utgangen av året. Tjenesten hadde 239 nye brukere i løpet av året. 33 nye brukere fikk tilbud via frisklivsresept.

Ergoterapitjenesten fikk i året betydelige midler til innkjøp av hjelpemidler til kommunalt lager.

Voksenopplæringa hadde stabil drift gjennom året. Om lag halvparten av driften er knyttet opp mot asylmottaket både når det gjelder økonomi og antall elever.

Rehabilitering	Status 2011	Mål 2012	Resultat 2012
Gjennomføre brukerundersøkelse (gjelder for alle)	Ikke gjennomført	Gjennomføre	Ikke gjennomført
Ergoterapi: 1) Bruker har fått avtalt tid for vurderingsbesøk innen 1 uke fra behov er registrert 2) Vurderingsbesøk skal gjennomføres innen 2 uker	Delvis gjennomført	Delvis gjennomført	Delvis gjennomført

etter meldt behov Fysioterapi: 1)Bruker har fått avtalt tid for vurdering inne 10 dager fra mottatt henvisning	Målet nådd for 1.prioritet brukere	Målet er nådd for 1.prioritet brukere. Resterende brukere må vente lengre	Generelt lengre ventelister
2)Bruker opplever at tilbudet gitt av kommunefysioterapitjenesten har vært tilfredsstillende Voksenopplæringa: 1)Alle med rett og plikt til norskopplæring får tilbud om skoleplass innen 3mnd. 2)Alle som tar språkprøve 2 og 3, både muntlig og skriftlig, består testen etter de nasjonale målene.	Ingen klager	Brukerundersøkelse	Ikke gjennomført
	Mål nådd	Mål nådd	Mål nådd

Spørsmål fra medarbeiderundersøkelsen Rehabilitering	2010	2012
I hvilken grad får du tilstrekkelig informasjon til å gjøre en god jobb?	4,4	4,4
I hvilken grad har du mulighet til å jobbe selvstendig?	5,4	5,4
I hvilken grad opplever du at din nærmeste leder gir deg tilstrekkelig tilbakemelding på den jobben du gjør?	4,3	4,2
I hvilken grad vil du anbefale andre å søke jobb på din arbeidsplass?	5,0	5,2

Merknad: Tabellen gir ikke et entydig bilde av resultatet da rehabilitering var slått sammen med NAV, jordmor, og helsestasjonsvirksomhetene.

## Rammeområde 15 – Psykisk helse

Ansatte og sjukefravær - Psykisk helse	Årsverk	Årsverk	Sjukefravær	Sjukefravær	Utvikling
	01.01.2012	01.01.2013	i % 2011	i % 2012	2011-12
Kvinner	6,7	5,6	4,2	7,1	2,9
Menn	0,2	0,0	0,0	0,0	0,0
Totalt	6,9	5,6	4,1	6,8	2,7

Rammeområde: Psykisk helse	Regnskap 2011	Budsjett 2012	Buds(end) 2012	Regnskap 2012	Avvik B/R 2012
	3 707	4 016	4 215	2 967	1 249

### Kommentar:

Psykisk helsearbeid har en stor del av arbeidet organisert som «en til en rettet» arbeid. Målet er at brukerne skal lære seg å mestre eget liv på best mulig måte.

Året har vært et utfordrende år mht bemanning. Fram til november hadde virksomheten to ubesatte 100 % stillinger. Fra november ble det tilsatt ny medarbeider, og i desember ble det rekruttert psykiatrisk sykepleier i engasjement i 20 %.

Omfanget av henvisninger er stabilt. Det settes større krav til personalet i forhold til de som er mest syke og blir tidligere utskrevet fra sykehus.

<b>Psykisk helse</b>	<b>Status 2011</b>	<b>Mål 2012</b>	<b>Resultat 2012</b>
Saksbehandlingstiden skal ligge innenfor gitte tidsrammer.	3 uker	3 uker	3 uker
Kartlegging av nye brukere skal være utført innen en uke fra første kontakt.	100 %	100 %	95 %
All dokumentasjon skal gjøres i Profil.	0	100 %	80 %

<b>Spørsmål fra medarbeiderundersøkelsen Psykisk helse</b>	<b>2010</b>	<b>2012</b>
I hvilken grad får du tilstrekkelig informasjon til å gjøre en god jobb?	4,8	4,4
I hvilken grad har du mulighet til å jobbe selvstendig?	5,6	5,4
I hvilken grad opplever du at din nærmeste leder gir deg tilstrekkelig tilbakemelding på den jobben du gjør?	5,0	4,2
I hvilken grad vil du anbefale andre å søke jobb på din arbeidsplass?	5,0	5,2

## Rammeområde 16 – Helsestasjon

Ansatte og sjukefravær - Helsestasjon	Årsverk	Årsverk	Sjukefravær	Sjukefravær	Utvikling
	01.01.2012	01.01.2013	i % 2011	i % 2012	2011-12
Kvinner	5,7	6,5	4,2	14,2	10,0
Menn	0,0	0,0	0,0	0,0	0,0
Totalt	5,7 *	6,5	4,2	14,2	10,0

\* 0,6 årsverk er vakant.

Rammeområde: Helsestasjon	Regnskap	Budsjett	Buds(end)	Regnskap	Avvik B/R
	2011	2012	2012	2012	2012
	3 909	3 858	4 149	3 868	281

### Kommentar:

Jordmor benytter 60 % av sin stilling i regional vaktordning.

Regnskapet viser et mindreforbruk på kr 281 000. Tre ansatte ved helsestasjonen har hatt langtidsfravær uten at det er tatt inn vikar. Enkelte oppgaver er derfor ikke blitt utført som forutsatt. Åpen tid ute i skolene er redusert. Det ble innvilget et tilskudd fra Helsedirektoratet på kr 200 000. Søknaden omfattet 4 tiltak – 3 av disse er satt i gang: Åpen helsestasjon, helsesirkel i 5.klasse og Høgt og lågt i Sel. Det er 20 % stillingsressurs til prosjektet.

Helsestasjonen startet med opplæringsprogram i regi av KORUS ØST og Sykehuset Innlandet-behandlingslinjene for gravide, spe- og småbarn med den hensikt å implementere tiltak for å oppdage rus, vold og psykisk helse i familien. Kvellometoden – tidlig innsats i barnehagen – er benyttet.

Det ble meldt 15 saker til barneverntjenesten fra helsestasjon/skolehelsetjeneste. Helsetjenesten på asylmottaket har pga. utdanningspermisjon vært redusert deler av året.

Arbeid med smittevern etter lovverk, reisevaksinasjon og miljøretta helsevern i barnehager er gjennomført.

Helsestasjon	Status 2011	Mål 2012	Resultat 2012
Alle foreldre skal få tilbud om EPDS for å kunne oppdage depresjon/psykisk uhelse i svangerskap og etter fødsel	Under arbeid/ Opplæring.	100 %	100 %
Andel 4 åringer som har vært på 4 års kontroll med gjennomført synstest og språk 4 skal være 100 %.	80 %	100 %	95 %
Gjennomføre helse- og trivselssamtale for alle 9.klassinger.	Ikke gjennomført	100 %	95 %

Spørsmål fra medarbeiderundersøkelsen Helsestasjon	2010	2012
I hvilken grad får du tilstrekkelig informasjon til å gjøre en god jobb?	4,4	4,4
I hvilken grad har du mulighet til å jobbe selvstendig?	5,4	5,4
I hvilken grad opplever du at din nærmeste leder gir deg tilstrekkelig tilbakemelding på den jobben du gjør?	4,3	4,2
I hvilken grad vil du anbefale andre å søke jobb på din arbeidsplass?	5,0	5,2

## Rammeområde 17 – Legetjenesten

Ansatte og sjukefravær - Legetjeneste	Årsverk	Årsverk	Sjukefravær	Sjukefravær	Utvikling
	01.01.2012	01.01.2013	i % 2011	i % 2012	2011-12
Kvinner	6,0	6,0	2,7	19,3	16,6
Menn	1,2	1,2	0,0	0,0	0,0
Totalt	7,8	7,2	2,5	16,3	13,8

Rammeområde: Legetjeneste	Regnskap 2011	Budsjett 2012	Buds(end) 2012	Regnskap 2012	Avvik B/R 2012
	4 548	4 425	4 310	5 015	-705

### Kommentar:

Samlet regnskap viser et merforbruk ut i fra budsjett på kr 705 000. I dette ligger en korrigerende for husleie på kr 374 500 som ikke var budsjettert. Det øvrige overforbruket er i medisinsk forbruksmateriell og driftsavtaler til data/telefoni. Medisinsk forbruksmateriell er skilt mellom legevakt og legekantor, men på dette området jobbes det fortsatt med å forbedre rutiner for å skille disse 2 driftsområdene.

Otta legekantor har de siste 2 årene vært igjennom store utviklingsprosesser, i forhold til samlokalisering med legevakt, implementering av alarmtjenester og nytt pasientjournalssystem og sist implementering av nødnett.

Det har vært et høyt sykefravær gjennom året.

Otta legekantor	Status 2011	Mål 2012	Resultat 2012
Implementere kvalitetslosen i arbeid med prosedyrer.	Påbegynt	Videre opplæring og aktiv bruk.	Fortsatt under utvikling
Bedre tilgjengeligheten i telefon og i skranke.	Ny stilling	Færre klager.	Implementering av nytt pasientjournalssystem har forsinket forbedringsarbeidet
I samarbeid med pleie og omsorgstjenesten ta i bruk "Multidose" i medikamenttildeling til pasienter.	Prøveprosjekt sammen med hj,tj. Otta og Apoteket.	Effektivisere medisin håndtering.	Er fortsatt i utviklingsprosesser

Spørsmål fra medarbeiderundersøkelsen Lege tjenesten	2010	2012
I hvilken grad får du tilstrekkelig informasjon til å gjøre en god jobb?	-	4,8
I hvilken grad har du mulighet til å jobbe selvstendig?	-	5,0
I hvilken grad opplever du at din nærmeste leder gir deg tilstrekkelig tilbakemelding på den jobben du gjør?	-	3,9
I hvilken grad vil du anbefale andre å søke jobb på din arbeidsplass?	-	5,1

## Rammeområde 18 – Barnevernsinstitusjon EMF (enslig mindreårige flyktninger)

Ansatte og sjukefravær - Barnevernsinstitusjon EMF	Årsverk 01.01.2012	Årsverk 01.01.2013	Sjukefravær i % 2011	Sjukefravær i % 2012	Utvikling 2011-12
Kvinner	8,45	8,37	4,2	10,6	6,4
Menn	1,95	1,36	13,2	2,9	-10,3
Totalt	10,4	10,4	5,9	9,6	3,7

Rammeområde: Barnevernsinstitusjon EMF	Regnskap 2011	Budsjett 2012	Buds(end) 2012	Regnskap 2012	Avvik B/R 2012
	826	935	1 012	-110	1 122

### Kommentar:

Tjenestens overordnede mål er å gi et bo- og opplæringstilbud som dekker ungdommens behov for trygghet, omsorg, utvikling og å ha fokus på den enkeltes deltakelse i samfunnet.

Det har vært satt inn ekstra bemanning store deler av året, jfr. forskrift om krav til kvalitet i barneverninstitusjoner. Dette ble gjort i samarbeid med BUF-etat.

Barneverninstitusjonen har hatt flere langtidsfravær, samt annet sykefravær.

Tjenesten har hatt tilnærmet full dekning av ungdommer gjennom året.

<b>Barnevernsinstitusjon</b>	<b>Status 2011</b>	<b>Mål 2012</b>	<b>Resultat 2012</b>
Ledige plasser i institusjonen skal bli tatt i bruk innen to mnd.	Mål nådd i 2 av 3 tilfeller.	2 utflyttinger/ innflyttinger	Innfridd
Oppholdet skal gi den enkelte et godt utgangspunkt for et selvstendig liv:			
- Alle beboerne våre skal fullføre grunnskole-opplæring	1 av 5	1 av 5	1 av 5
- Alle beboerne våre skal begynne på videregående opplæring	2 av 5	1 av 5	1 av 5
- Alle beboerne skal prøve seg i jobb i løpet av oppholdet	4 av 5	5 av 5	5 av 5
- Alle beboerne deltar i minst en organisert aktivitet i nærmiljøet	5 av 5	5 av 5	4 av 5

<b>Spørsmål fra medarbeiderundersøkelsen Bofellesskap EMF</b>	<b>2010</b>	<b>2012</b>
I hvilken grad får du tilstrekkelig informasjon til å gjøre en god jobb?	4,7	4,7
I hvilken grad har du mulighet til å jobbe selvstendig?	5,2	5,5
I hvilken grad opplever du at din nærmeste leder gir deg tilstrekkelig tilbakemelding på den jobben du gjør?	5,1	4,2
I hvilken grad vil du anbefale andre å søke jobb på din arbeidsplass?	4,8	5

## Rammeområde 19 – NAV (ny arbeids- og velferdsordning)

<b>Ansatte og sjukefravær - NAV</b>	<b>Årsverk 01.01.2012</b>	<b>Årsverk 01.01.2013</b>	<b>Sjukefravær i % 2011</b>	<b>Sjukefravær i % 2012</b>	<b>Utvikling 2011-12</b>
Kvinner	5,0	4,6	2,7	18,8	16,1
Menn	2,0	2,0	0,0	0,0	0,0
Totalt	7,0	6,6	1,9	13,1	11,2

<b>Rammeområde: NAV</b>	<b>Regnskap 2011</b>	<b>Budsjett 2012</b>	<b>Buds(end) 2012</b>	<b>Regnskap 2012</b>	<b>Avvik B/R 2012</b>
	8 070	10 119	9 216	8 345	871

### Kommentar:

Rammeområdet for NAV er videreført med driften av NAV Sel, andel av regional enhet NAV NG og edruskapsvern. Av de 6,6 årsverkene som er knyttet til NAV er 1 stilling regional gjeldsrådgiver der deler av lønnen er refundert fra de 5 andre kommunene i regionen, og 0,6 stilling er en prosjektstilling knyttet til statens barnefattigdomssatsing der Fylkesmannen dekker lønn til 0,5 stilling. Av lønnen til NAV leder dekker den statlige delen av NAV 38 % av kostnadene. I tillegg til de kommunale stillingene er det 4,6 statlige årsverk som er knyttet til NAV Sel.



Regnskapet viser et mindreforbruk på kr 871 000, av dette utgjør mindreforbruket på økonomisk sosialhjelp kr 490 000, refusjon på sykelønn kr 260 000 og mindreforbruk knyttet til kvalifiseringsprogrammet kr 103 000.

Sel kommunes andel av drift NAV NG utgjorde kr 301 453.

NAV Sel	Status 2011	Mål 2012	Resultat 2012
Yngre mottagere av økonomisk sosialhjelp – andel mottagere i alderen 16 – 24 år av antall innbyggere i alderen 16 år og over.	18,5	18	20,2
Utbetaling av økonomisk sosialhjelp pr. innbygger i kommunen pr. siste 12 mnd.	860	850	692
Antall deltagere på kvalifiseringsprogrammet i snitt pr. mnd.	9,5	9	8

Spørsmål fra medarbeiderundersøkelsen NAV	2010	2012
I hvilken grad får du tilstrekkelig informasjon til å gjøre en god jobb?	4,4	4,4
I hvilken grad har du mulighet til å jobbe selvstendig?	5,4	5,4
I hvilken grad opplever du at din nærmeste leder gir deg tilstrekkelig tilbakemelding på den jobben du gjør?	4,3	4,2
I hvilken grad vil du anbefale andre å søke jobb på din arbeidsplass?	5,0	5,2

## Rammeområde 20 – Barnevern

Ansatte og sjukefravær - Barnevern	Årsverk 01.01.2012	Årsverk 01.01.2013	Sjukefravær i % 2011	Sjukefravær i % 2012	Utvikling 2011-12
Kvinner	7,5	8,0 (0,6)i)	12,6	13,9	1,3
Menn	0,0	0,0	0,0	0,0	0,0
Totalt	7,5	8,0	12,6	13,9	1,3

Rammeområde: Barnevern	Regnskap 2011	Budsjett 2012	Buds(end) 2012	Regnskap 2012	Avvik B/R 2012
	7 616	7 866	8 057	8 762	-705

i) Barnevernet har engasjert en tiltaksarbeider i 60 % stilling.

### Kommentar:

Barnevernet har hatt høyt sykefravær og medarbeidere i permisjon. Det har vært utfordrende å få inn vikarer, noe som har medført at stillinger har stått vakante.

På tross av en relativt stor reduksjon i lønnsutgifter hadde barneverntjenesten gjennom året et merforbruk på kr 705 000. Dette skyldes i hovedsak økte utgifter i forbindelse med flere fosterhjems plasseringer. I 2006, når barnevernet ble interkommunal tjeneste, var det plassert 3 barn fra Sel i fosterhjem. Ved utgangen av 2012 var 20 barn plassert i fosterhjem, 6 fra Vågå og 14 fra Sel. Dette er en kraftig vekst, og veksten ser ut til å fortsette, da flere saker er berammet også i 2013. Arbeidet med slike saker er svært krevende og medfører en stor arbeidsbelastning på tjenesten, samtidig som de generer en betydelig kostnad.

Barneverntjeneste har hatt tilsyn av Fylkesmannen. Tilsynet var en systemrevisjon, og det ble funnet to avvik som er lukket.

Barnevernet har gjennomført brukerundersøkelse for barn og foreldre som mottar hjelpetiltak. 7 % av de spurte svarte, noe som gjør det vanskelig å tolke materialet.

<b>Barneverntjenesten i Sel og Vågå</b>	<b>Status 2011</b>	<b>Mål 2012</b>	<b>Resultat 2012</b>
Tidlig intervensjon: Kvello-metoden skal brukes i undersøkelsessaker som er hjemlet i barnevernloven §§ 4-3 jf. 4-12	100 %	100 %	100 %
Alle meldinger skal behandles innen en uke	98 %	100 %	100 %
Andel barn og familier som helt eller delvis når oppsatte mål i tiltaksplanen	90,4 %	100 %	91,2 %

<b>Spørsmål fra medarbeiderundersøkelsen Barnevern</b>	<b>2010</b>	<b>2012</b>
I hvilken grad får du tilstrekkelig informasjon til å gjøre en god jobb?	4,7	5,4
I hvilken grad har du mulighet til å jobbe selvstendig?	5,2	5,4
I hvilken grad opplever du at din nærmeste leder gir deg tilstrekkelig tilbakemelding på den jobben du gjør?	5,1	5,1
I hvilken grad vil du anbefale andre å søke jobb på din arbeidsplass?	4,8	5,4

## Rammeområde 21 – Otta distrikt sør

Ansatte og sjukefravær - Otta distrikt sør - Sel sjukeheim	Årsverk	Årsverk	Sjukefravær	Sjukefravær	Utvikling
	01.01.2012	01.01.2013	i % 2011	i % 2012	2011-12
Kvinner	46	45,7	9,5	9,3	-0,2
Menn	1,4	1,7	3,8	0,4	-3,4
Totalt	47,4	47,4	9,3	9,0	-0,3

Det var 75 ansatte i tillegg til de som har avtale om å være tilkallingsvikarer

Rammeområde: Otta distrikt sør - Sel sjukeheim	Regnskap	Budsjett	Buds(end)	Regnskap	Avvik B/R
	2011	2012	2012	2012	2012
	24 589	27 254	28 095	28 446	-350

### Kommentar:

Avvik mellom regnskap og budsjett skyldes at det har vært leid inn mer vikarer enn budsjettet. Det har vært behov for forsterket bemanning ved noen avdelinger i store deler av året. Dette er et tiltak som det også er behov for videre.

Ekstra innleid ressurs på kjøkken på søndager sist år pga. arbeidsmengden etter at LMS kom i full drift, er ikke videreført. Liggedøgnstatistikk for 2012 er på 101 %.

Det er vanskelig å rekruttere sykepleiere til ledige stillinger, derfor har det vært utfordrende å ha døgnkontinuerlig sykepleierdekning. Stillinger har i perioder vært bemannet av annet personell.

Sel sjukeheim	Status 2011	Mål 2012	Resultat 2012
Braker u.s. i forhold til måltid, aktivitetstilbud og pårørendeinformasjon.		Gjennomføre brukerundersøkelse gjennom bedre kommune.no	Braker u.s. har ikke blitt gjennomført.
Registrering av fall i institusjon ved bruk av Kvalitetslosen.  Registrering av medisnavvik ved bruk av Kvalitetslosen.		Ansatte skal benytte Kvalitetslosen til å melde alle avvik/uheldige hendelser. Samt at meldingene skal brukes som et effektivt styringsverktøy for leder.	Ansatte melder gjennom programmet. Leder har nytte av data som er registrert for å styre driften. Dette kan likevel bli bedre utnyttet videre.

Spørsmål fra medarbeiderundersøkelsen Otta distrikt sør	2010	2012
I hvilken grad får du tilstrekkelig informasjon til å gjøre en god jobb?	4,0	4,0
I hvilken grad har du mulighet til å jobbe selvstendig?	5,1	4,8
I hvilken grad opplever du at din nærmeste leder gir deg tilstrekkelig tilbakemelding på den jobben du gjør?	3,3	2,8
I hvilken grad vil du anbefale andre å søke jobb på din arbeidsplass?	4,8	4,4

## Rammeområde 22 – Otta distrikt nord

Ansatte og sjukefravær - Otta distrikt nord - Selsro	Årsverk	Årsverk	Sjukefravær	Sjukefravær	Utvikling
	01.01.2012	01.01.2013	i % 2011	i % 2012	2011-12
Kvinner	31,14	31,16	8,5	8,5	0,0
Menn	3,3	2,76	10,7	14,2	3,5
Totalt	34,44	33,92	8,6	9,0	0,4

Rammeområde: Otta distrikt nord - Selsro	Regnskap	Budsjett	Buds(end)	Regnskap	Avvik B/R
	2011	2012	2012	2012	2012
	17 738	17 058	18 014	20 057	-2 043

### Kommentar:

Av det totale antall stillinger utgjør personer som har innvilget omsorgslønn til sammen en stillingsressurs på 0,95. Støttekontakttjenester utgjør 0,50, kjøkkenet og drift ved Selsro 1,90. Dette vil si at 30,35 stillinger er direkte knyttet til hjemmebaserte tjenester. Også i denne

virksomheten har det vært en utfordring å rekruttere sykepleiere, særlig for deltidstillinger, vikarer og ekstrahjelp.

Samhandlingsreformen har medført en økning i behovet for hjemmesykepleietjenester. Pasientene har kommet raskere hjem og har hatt behov for mer omfattende hjelp på et tidligere stadium noe som har krevd store ressurser av hjemmetjenesten. Det er ikke noe «tak» på antall brukere av hjemmetjenester. Tjenesten har strukket seg for å møte alvorlige syke sine ønsker om å få bo lengst mulig i eget hjem, og i noen tilfeller, avslutte livet der. Gjesterommene ved Selsro i har flere perioder vært belagt med pasienter med store hjelpebehov. Dette har ført til innleie av ekstravakter i disse periodene. Dette er en av årsakene til at virksomheten har et merforbruk på ca 1,2 mill kr til personalrelaterte kostnader. I tillegg var det feilbudsjettet med 0,8 mill kr i inntekt på refusjon for ressurskrevende bruker som ikke var reell.

Otta distrikt Nord	Status 2011	Mål 2012	Resultat 2012
Alle ansatte skal få tilstrekkelig kunnskap og motivasjon til å bidra til at virksomheten oppnår de mål som er satt	3,7 (2010)	Økning	4,5
Mål for sykefravær/ ansatte: Lavt sykefravær	8,6	8,0	9,0
Fravær av klager omgjort av lokal klagenemd og / eller fylkesmannen.	1	0	0

Spørsmål fra medarbeiderundersøkelsen Otta distrikt nord	2010	2012
I hvilken grad får du tilstrekkelig informasjon til å gjøre en god jobb?	3,7	4,5
I hvilken grad har du mulighet til å jobbe selvstendig?	5,2	5,1
I hvilken grad opplever du at din nærmeste leder gir deg tilstrekkelig tilbakemelding på den jobben du gjør?	3,4	4,2
I hvilken grad vil du anbefale andre å søke jobb på din arbeidsplass?	4,5	4,8

### Rammeområde 23 – Heidal distrikt

Ansatte og sjukefravær - Heidal distrikt - Heidalstun	Årsverk	Årsverk	Sjukefravær	Sjukefravær	Utvikling
	01.01.2012	01.01.2013	i % 2011	i % 2012	2011-12
Kvinner	21,2	21,2	9,4	14,0	4,6
Menn	0,0	0,0	0,0	0,0	0,0
Totalt	21,2	21,2	9,3	14,0	4,7

Rammeområde:	Regnskap	Budsjett	Buds(end)	Regnskap	Avvik B/R
Heidal distrikt - Heidalstun	2011	2012	2012	2012	2012
	12 433	14 395	14 659	12 977	1 681

**Kommentar:**

Pleie/omsorg distrikt Heidal har hatt høyt sykefravær, noe som skyldes at flere ansatte har hatt relativt lang ventetid på operasjoner med etterfølgende rehabiliteringsperioder.

Tilgang på vikarer har til tider vært vanskelig. Tjenesten har et mindreforbruk på kr 1 681 000. Noe av dette skyldes mangel på sykepleiere, der en har dekt opp vakter i turnusen med annet fagpersonell.

Bokollektiv for aldersdemente har en liggedøgnstatestikk på 98,82 %.

Det er ingen ledige boliger ved Heidalstun ved utgangen av året.

Brukere av hjemmesykepleie og hjemmehjelp har holdt seg relativt stabilt.

Pleie/omsorg Heidal	Status 2011	Mål 2012	Resultat 2012
Brukere av hjemmetjenesten opplever størst mulig medbestemmelse i sin hverdag.		Brukerundersøkelse	Ikke gjennomført
Pasienter i bokollektiv skal få individuell hjelp og tilrettelegging ut fra sitt funksjonsnivå.	Innføring i SAMAKS prosjektet	Videreføring av SAMAKS prosjektet	Omfattende opplæring i kartlegging og tilrettelegging
Alle ansatte skal få tilstrekkelig kunnskap og motivasjon for å bidra til at virksomheten oppnår de mål en har satt.		Gjennomføre med. arb undersøkelse	Foretatt

Spørsmål fra medarbeiderundersøkelsen Heidal distrikt	2010	2012
I hvilken grad får du tilstrekkelig informasjon til å gjøre en god jobb?	3,5	4,2
I hvilken grad har du mulighet til å jobbe selvstendig?	5,0	5,1
I hvilken grad opplever du at din nærmeste leder gir deg tilstrekkelig tilbakemelding på den jobben du gjør?	2,7	2,7
I hvilken grad vil du anbefale andre å søke jobb på din arbeidsplass?	4,3	4,2

**Rammeområde 24 – NGLMS Sengeavdelingen**

Ansatte og sjukefravær - NGLMS - sengeavdelingen	Årsverk 01.01.2012	Årsverk 01.01.2013	Sjukefravær i % 2011	Sjukefravær i % 2012	Utvikling 2011-12
Kvinner	19,8	18,55	11,7	16,3	5,6
Menn	0,4	1,7	1,7	0,0	-1,7
Totalt	20,2	20,2	11,5	15,2	3,7

Rammeområde:	Regnskap	Budsjett	Buds(end)	Regnskap	Avvik B/R
NGLMS - sengeavdelingen	2011	2012	2012	2012	2012
	9 279	7 344	9 949	10 977	-1 028

### Kommentar:

Avdelingen ble fullt bemannet fra 1. oktober, da avdelingsleder ble tilsatt. Etter at stillingsstørrelsene for sykepleiere ble hevet, har det ikke vært problemer med å tilsette kvalifisert arbeidskraft.

Avdelingen har vært igjennom mye skiftninger av ledelse i 2012, totalt 3 ledere har fungert gjennom året. På grunn av høyt sykefravær i avdelingen helt siden oppstart, har det nå blitt satt i gang et prosjekt som skal se på tiltak for å forebygge belastningsskader og sykdom.

Avdelingen har hatt høy dekningsgrad på korttidsplasser fra Sel kommune (tett på 100 %), men samlet bare 48,5 % dekningsgrad på intermediære sengeplasser. Oppstart av 2 øyeblikkelig hjelp plasser fra september 2012.

Sengeavdelingen har fortsatt mange variabler i en oppstartsfasen, og inntektene er uforutsigbare. Inntektene til intermediære sengeplasser er i året halvparten av det som er budsjettet. I merkostnader ligger også en korrigering på husleie på kr 1451 301 som ikke var budsjettet.

Sengeavd. NGLMS	Status 2011	Mål 2012	Resultat 2012
Avd. skal ha sterkt fokus på brukermedvirkning, og være pådriver for aktivt samarbeid mellom pasient og pårørende, hjemstedkommune og aktuelle fagpersoner.	Ikke registrert	100 %	Har fått gode tilbakemeldinger på dette arbeidet
Opphold i intermediær seng skal være et tilbud "før, istedenfor og etter sykehusopphold"	Startet opp	Samarbeidsavtaler. 80-90 % belegg	Samarbeidsavtale fra 01.01.12 48,5 % belegg
All daglig dokumentasjon skal gjøres elektronisk i fagprogrammet Profil	Under arbeid	100 %	Profil er nå pasientjournal-systemet, men fungerer ikke optimalt for slik type sengeavdeling

Spørsmål fra medarbeiderundersøkelsen NGLMS sengeavdelingen	2010	2012
I hvilken grad får du tilstrekkelig informasjon til å gjøre en god jobb?	-	4,1
I hvilken grad har du mulighet til å jobbe selvstendig?	-	4,8
I hvilken grad opplever du at din nærmeste leder gir deg tilstrekkelig tilbakemelding på den jobben du gjør?	-	4,1
I hvilken grad vil du anbefale andre å søke jobb på din arbeidsplass?	-	4,9

## Rammeområde 25 – Funksjonshemmede

Ansatte og sjukefravær - Funksjonshemmede	Årsverk	Årsverk	Sjukefravær	Sjukefravær	Utvikling
	01.01.2012	01.01.2013	i % 2011	i % 2012	2011-12
Kvinner	37,4	38,86	13,4	6,4	-7,0
Menn	8,6	8,74	2,6	3,2	0,6
Totalt	46,0	47,6	11,3	5,8	-5,5

Rammeområde: Funksjonshemmede	Regnskap 2011	Budsjett 2012	Buds(end) 2012	Regnskap 2012	Avvik B/R 2012
	25 413	26 636	25 750	25 585	165

### Kommentar:

Virksomheten har et mindreforbruk på kr 165 000. Refusjon for særlig ressurskrevende brukere er på nær 5 mill kr i regnskapsåret med bakgrunn i etterslep av inntekt fra 2011 i tillegg til ajourført inntekt i 2012. Det har vært gjennomført 2:1 bemanning på en enkelt bruker i to måneder i 2012, noe som i ettertid har blitt refundert. Tjenesten har ikke klart å rekruttere nok støttekontakter, og manglet ved årsskifte 11 støttekontakter av i alt 52 som har vedtak om støttekontakt.

Det har kommet en ny bruker på avlastningsboligen og to nye brukere i Loftsgårdsbakken i løpet av året. Dette har ikke har vært budsjettert og har generert nye kostnader.

Sykefraværet er nesten halvert i løpet av 2012, noe som er svært gledelig.

Tiltak for Funksjonshemmede	Status 2011	Mål 2012	Resultat 2012
Tilbudet skal være trygt og forutsigbart. Alle skal få det de har vedtak om.	100 %	100 %	100 % på alle tjenester
Andel som har støttekontakt av de som har vedtak om støttekontakt.		100 %	79 %
Fravær av vold mot personalet/brukere.	1 episode i 2011 med melding om bruk av tvang og makt pga vold.	0 tilfeller av vold mot personalet eller brukere.	Det er ikke sendt melding om vold mot personalet eller brukere.
Alle brukere som mottar tjenester fra tiltak for funksjonshemmede og som ønsker det, skal ha tilbud om ansvarsgruppemøter minst en gang pr år.	100 %	100 %	100 %

Spørsmål fra medarbeiderundersøkelsen Funksjonshemmede	2010	2012
I hvilken grad får du tilstrekkelig informasjon til å gjøre en god jobb?	4,0	4,3
I hvilken grad har du mulighet til å jobbe selvstendig?	5,2	5,0
I hvilken grad opplever du at din nærmeste leder gir deg tilstrekkelig tilbakemelding på den jobben du gjør?	3,8	4,1
I hvilken grad vil du anbefale andre å søke jobb på din arbeidsplass?	4,5	4,9

## Rammeområde 26 – Næring

Ansatte og sjukefravær - Næring	Årsverk	Årsverk	Sjukefravær	Sjukefravær	Utvikling
	01.01.2012	01.01.2013	i % 2011	i % 2012	2011-12
Kvinner	0	0	0	0	0
Menn	0	1	0	0	0
Totalt	0	1	0	0	0

Rammeområde:	Regnskap	Budsjett	Buds(end)	Regnskap	Avvik B/R
Næring	2011	2012	2012	2012	2012
	2 738	2 998	3 058	3 242	-183

### Kommentar:

Kringen 1612 -2012 gjennomført i perioden 18. – 26.08. med seminar, utstillinger, opptog, kulturkveld, mattelt, konserter, messe og ulike aktiviteter i samarbeid med Sel historielag, Gudbrandsdalsmusea, Sinclairklanen, Norlandia Otta hotell, Høgskolen i Oslo, reiseliv, handelsstand, frivillige m.fl. Pakka fra 1912 førte til kjempestort mediaengasjement. Norske Kvinners sanitetsforening med HKH Prinsesse Astrid som beskytter mottok årets Pillarguripris. Kostnad ført på kultur. Vellykka arrangement med god profilering av kommunen, krevende uten ekstra personalressurser.

Utstilling på skysstasjonen for Otta nasjonalparksenter, Kringen-jubileet og Rondane 50 år. Rondane 50 år gjennomført med markering på Spranget september, arr. Fylkesmannen. Samarbeidd om elevbedrifter med Otta ungdomsskole. Heidal skule blir utfordra framover. 44 saker behandla, 20 administrativt og 24 politisk. Mange i skjæringspunktet kultur og næring. Felles landbrukskontor for Sel og Vågå rapporterer til rådmannen i Vågå. Næringssjef er tilsatt fra 1.1.2013.

Næring	Status 2011	Mål 2012	Resultat 2012
Rondane 2012 - markering		Gjennomføre	Tiltak i skolene, barnehagene, skysstasjonen og Spranget. Samarbeid med reiseliv og Velforeninger om mange arrangement.
Kringen 1612 – 2012		Gjennomføre	Aktivitet i barnehagene og skolene. Se ellers tekstdel over
Regionalt samarbeid - næringsforum		Delta	Deltatt



## Rammeområde 27 – Kultur

Ansatte og sjukefravær - Kultur	Årsverk 01.01.2012	Årsverk 01.01.2013	Sjukefravær i % 2011	Sjukefravær i % 2012	Utvikling 2011-12
Kvinner	8,05	8,41	4,9	5,1	0,2
Menn	3,33	2,87	0,8	1,0	0,2
Totalt	11,38	11,28	3,7	3,9	0,2

Rammeområde: Kultur	Regnskap 2011	Budsjett 2012	Buds(end) 2012	Regnskap 2012	Avvik B/R 2012
	10 018	10 306	10 793	9 572	1 220

### Kommentar:

Kompetansen på lærerne ved Sel kulturskole har økt de siste årene. Dette er meget positivt for kulturskolen, men en utfordring budsjettmessig.

Otta kulturhus har hatt god omsetning og godt besøk, med meget stor bredde i arrangementene. Det er slitasje på de ansatte ved kulturkontoret grunnet stor arbeidsmengde. Med kontortid på dagtid, og billettsalg med mer på kveldstid på kulturhuset. Dette blir fulgt opp i 2013 for å finne løsninger på arbeidssituasjonen. Det er i gjennomsnitt vært 3 arrangement i uka på kulturhuset, og dette utgjør ca. 5 timers arbeid pr arrangement.

En moderniseringsprosess på Sel bibliotek er påbegynt. Helt nye medievaner krever dette, eksempler er formidling av bøker og ungdomssatsing. Det er også behov for utbedring av lokalene. Bruken av biblioteket på Otta har økt, og blitt betraktelig forandret etter beboerne på asylmottaket har blitt faste brukere.

Otta kino har klart å holde det gode publikumstallet stabilt. Frivilligsentralen har fortsatt et meget høyt aktivitetsnivå med mange brukere og frivillige.

Frivilligsentralen sitt hovedfokus er å legge til rette for økt deltagelse og lokalt engasjement, samt å skape gode vilkår for frivillig innstas. Det har vært stor aktivitet gjennom året innenfor alle felt frivillighetssentralen jobber innenfor som middagskjøring, følgetjeneste til lege og sykehus, koordinering av aktiviteter som «gå trim for alle», dataopplæring, trilleturer for småbarnsforeldre, bistå med små jobber m.m.

Der det tidligere har vært mål innen hver virksomhet, er det fra 2012 satt opp felles mål for hele virksomhetsområdet.

Kultur		Mål 2012	Resultat 2012
Beholde den samla brede aktiviteten og mangfoldet som virksomheten står for i dag		-	Nådd
Opprettholde ant. brukere		-	Nådd
Opprettholde ant. frivillige		-	Nådd

<b>Spørsmål fra medarbeiderundersøkelsen Kultur</b>	<b>2010</b>	<b>2012</b>
I hvilken grad får du tilstrekkelig informasjon til å gjøre en god jobb?	4,5	5,1
I hvilken grad har du mulighet til å jobbe selvstendig?	5,5	5,7
I hvilken grad opplever du at din nærmeste leder gir deg tilstrekkelig tilbakemelding på den jobben du gjør?	5,5	5,3
I hvilken grad vil du anbefale andre å søke jobb på din arbeidsplass?	4,5	5,1

## Rammeområde 28 – Plan og beredskap

<b>Ansatte og sjukefravær - Plan- og beredskap</b>	<b>Årsverk 01.01.2012</b>	<b>Årsverk 01.01.2013</b>	<b>Sjukefravær i % 2011</b>	<b>Sjukefravær i % 2012</b>	<b>Utvikling 2011-12</b>
Kvinner	2,7	2,7	2,8	5,0	2,2
Menn	7,0	6,0	15,5	10,1	-5,4
Totalt	9,7	8,7	12,1	8,8	-3,3

<b>Rammeområde: Plan- og beredskap</b>	<b>Regnskap 2011</b>	<b>Budsjett 2012</b>	<b>Buds(end) 2012</b>	<b>Regnskap 2012</b>	<b>Avvik B/R 2012</b>
	7 647	7 591	8 077	7 720	354

### Kommentar:

Regionsenterprosjektet, arbeidet med arealdelen av kommuneplan og planarbeidet knyttet til ny E 6 har dominert ressursbruken på plan i 2012. Det har vært bra aktivitetsnivå på byggesak og kart/oppmåling og har sikret inntektsforutsetningene i budsjettet. Arbeidet med adressering av eiendommer fullført.

Brannvesenet har hatt et «normalår» mht. antall utrykninger, antallet pr. år kan variere med ca. 50 %. Grunnutdanning for brannvesenets mannskap er igangsatt. Tilsyn med særskilte brannobjekt foregår som tjenestekjøp i samarbeid med andre kommuner etter faktiske gjennomførte tilsyn. Resultatet har sammenheng med midlertidig svikt i bemanningen av tjenesten.

Oppfølging av arbeidet med opprydding og sikring etter flom/ras i 2011 har vært ressurskrevende. Kraftutbygging i Nedre Otta har vært utredet og er vedtatt i Sel kommunestyre.

<b>Plan og beredskap</b>	<b>Status 2011</b>	<b>Mål 2012</b>	<b>Resultat 2012</b>
Andel tilsyn med særskilte brannobjekt pr. år i hht. lovbestede krav	49 %	100 %	36 %
Andel byggesaker innenfor lovpålagt saksbehandlingstid	90 %	100 %	98,9 %
Andel rekvirerte oppmålingsforretninger innenfor lovpålagt saksbehandlingstid	80 %	90 %	94 %

Spørsmål fra medarbeiderundersøkelsen Plan- og beredskap	2010	2012
I hvilken grad får du tilstrekkelig informasjon til å gjøre en god jobb?	4,4	4,1
I hvilken grad har du mulighet til å jobbe selvstendig?	5,4	4,4
I hvilken grad opplever du at din nærmeste leder gir deg tilstrekkelig tilbakemelding på den jobben du gjør?	4,3	3,9
I hvilken grad vil du anbefale andre å søke jobb på din arbeidsplass?	4,9	5,2

## Rammeområde 29 – Teknisk drift

Ansatte og sjukefravær - Teknisk drift	Årsverk	Årsverk	Sjukefravær	Sjukefravær	Utvikling
	01.01.2012	01.01.2013	i % 2011	i % 2012	2011-12
Kvinner	0,35	0,35	45,4	14,9	-30,5
Menn	10,0	10,25	6,6	1,8	-4,8
Totalt	10,35	10,6	8,3	2,4	-4,9

Rammeområde: Teknisk drift	Regnskap	Budsjett	Buds(end)	Regnskap	Avvik B/R
	2011	2012	2012	2012	2012
	7 013	4 025	6 135	6 904	-770

### Kommentar:

#### Vannforsyning

Nytt høydebasseng i Loftsgårdsbakken P 42 er satt i drift, og det er montert rørbruddsventil på forsyningsledningen i tilfelle unormalt stort forbruk. Dette er det eneste høydebassenget i Sel kommune med denne type barriere. Sandbumoen nord er ferdigstilt innenfor VA-området og første boligtomt er bebygd. Asfaltering på de kommunale veiene i boligfeltet ble ikke prioritert innen den økonomiske rammen.

#### Hovedplan, vann og avløp

Sel kommune har engasjert Asplan Viak til å utarbeide en hovedplan og en saneringsplan for vann og avløp. Hovedprinsippet er at de kommunale vann- og avløpsanleggene skal ha nok kapasitet og være driftssikre slik at de ikke gir unødvendige ulemper for abonnentene.

Delmålene:

- Klarlegge dagens status for vann og avløp.
- Lage handlingsplan med tiltak for å nå målsettingene om sikker vannforsyning med tilstrekkelig kapasitet og kvalitet
- Kostnadene vedrørende en saneringsplan skal dekkes av kommunale gebyr og være selvfinansierende. I gebyrgrunlaget inngår kapitalkostnader knyttet til nye investeringer og kostnader til drift og vedlikehold
- Målet i seg selv er at det skal være et utskiftnings tempo for ledningsnett og tilhørende installasjoner som sikrer en god nok teknisk standard og dimensjonering i vann og avløpssystemet.

#### Informasjon

Plan og Beredskap har anskaffet informasjonssystemet Varsling 24. Dette har også Teknisk drift tatt i bruk. Med Varsling 24 informerer Sel kommune innbyggere i forkant via dynamisk varsling (fast telefon og sms). Dette bidrar til å heve servicenivået og redusere eventuelle ulemper ved ledningsbrudd, brøyting, veiarbeid eller annen relevante opplysninger

vedrørende infrastruktur i Sel kommune. Ved større kriser er det svært viktig å få sendt ut informasjon for å begrense skadeomfanget og øke sikkerheten. Det er svært gode resultater på dette informasjonssystemet

### Kommunale veger

Sel kommune skal sikre framkommelighet på de kommunale veiene, legge til rette for trygg ferdsel og ivareta miljø- og samfunnsinteresser. Ansvaret gjelder også fortau, gang- og sykkelveier, torg og turveier i kommunen. Opprinnelig budsjettet i 2012 var kr 600 000, og vinterens is-kjøving og is-graving, samt vegetasjonsrensk tok mesteparten av budsjettet. Betydelige midler har vært tilført, bl.a. skjønnsmidler relatert til flomskader fra 2011.

<b>Teknisk drift</b>	<b>Status 2011</b>	<b>Mål 2012</b>	<b>Resultat 2012</b>
Unngå ledningsbrudd		0	23
Opprettholde den gode vannkvaliteten som vi leverer i dag på det kommunale ledningsnett målt i kimtall innen grenseverdi 100 (endeledning der vann blir stående rolig over tid pga lavt forbruk)		Alle	3 avvik
Utbygging i hht infrastruktur på vann og avløp innenfor den tid som er fastsatt.		Budsjett	Harildstadmoen forsinket pga frost

<b>Spørsmål fra medarbeiderundersøkelsen Teknisk drift</b>	<b>2010</b>	<b>2012</b>
I hvilken grad får du tilstrekkelig informasjon til å gjøre en god jobb?	4,8	3,2
I hvilken grad har du mulighet til å jobbe selvstendig?	5,5	4,8
I hvilken grad opplever du at din nærmeste leder gir deg tilstrekkelig tilbakemelding på den jobben du gjør?	4,8	3,6
I hvilken grad vil du anbefale andre å søke jobb på din arbeidsplass?	5,0	4,0

## **Rammeområde 30 – Eiendom**

<b>Ansatte og sjukefravær - Eiendom</b>	<b>Årsverk 01.01.2012</b>	<b>Årsverk 01.01.2013</b>	<b>Sjukefravær i % 2011</b>	<b>Sjukefravær i % 2012</b>	<b>Utvikling 2011-12</b>
Kvinner	26,9	26,4	6,1	5,0	-1,1
Menn	13,6	13,0	9,7	3,2	-6,5
Totalt	40,5	39,4	7,4	4,4	-3,0

<b>Rammeområde: Eiendom</b>	<b>Regnskap 2011</b>	<b>Budsjett 2012</b>	<b>Buds(end) 2012</b>	<b>Regnskap 2012</b>	<b>Avvik B/R 2012</b>
	20 936	23 451	23 606	21 758	1 848

**Kommentar:**

Kjerneområdet for virksomheten er forvaltning, drift, vedlikehold og utvikling (FDVU) av kommunale bygg og eiendommer, samt tilrettelegging for kommunal tjenesteyting og privat næringsaktivitet. Nytt av året er anskaffelsen av Otta telehus. Foreløpig er driftsnivået på dette noe usikkert, samtidig som det også er planlagt å bygge om store deler av bygget i løpet av et års tid fra juni.

Driftsregnskapet for 2012 viser et mindreforbruk på vel 1,8 mill kr, som både er et resultat av stram økonomistyring og at inntektene fra husleier har vært høyere enn budsjettert.

Antall ansatte og årsverk er stabilt, og små stillingsstørrelser samles for å redusere på ufrivillig deltid, spesielt innenfor renhold. I tillegg til fast ansatte har det også vært engasjert én prosjektleder på tidsbegrenset avtale siden mai 2012. Sykefraværet har gått ned igjen, etter at dette gikk betydelig opp i 2011, særlig i vaktmestertjenesten. Den positive utviklingen kan delvis skyldes strukturendringer i tjenesten, og noe på tilrettelegging. Likevel er bemanningen fortsatt marginal for å klare driften av hele dagens bygningsmasse og -areal. Arbeidet med økt vedlikehold av bygg er videreført fra 2011, både i egen regi og ved å sette bort flere oppdrag eksternt.

Hjemmevaktordningen som ble etablert i vaktmestertjenesten i 2011, har vist seg å fungere godt, og blitt helt nødvendig for å dekke opp behov for hjelp på kveld og helg, spesielt ved NGLMS.

Forsikringsarbeidene etter flommen i 2011 har fortsatt i 2012, med skadesanering og reparasjoner i kommunale bygg, men disse er nå fullført.

<b>Eiendom</b>	<b>Status 2011</b>	<b>Mål 2012</b>	<b>Resultat 2012</b>
Forvalte og drifte kommunale bygg kostnadseffektivt og best mulig innenfor gitte rammer.	OK / Nto. overskudd	Budsjett	OK / Nto. overskudd
Gjennomføre internkontroll i kommunale bygg etter oppsatt plan og gjeldende krav.	Anslått 70 %	Holde Lov og forskrift	Anslått 80 %
Samle små stillingsstørrelser for å redusere på ufrivillig deltid, hovedsakelig innenfor renhold.	OK	Minst 40 %	OK

<b>Spørsmål fra medarbeiderundersøkelsen Eiendom</b>	<b>2010</b>	<b>2012</b>
I hvilken grad får du tilstrekkelig informasjon til å gjøre en god jobb?	4,7	4,1
I hvilken grad har du mulighet til å jobbe selvstendig?	5,6	6,0
I hvilken grad opplever du at din nærmeste leder gir deg tilstrekkelig tilbakemelding på den jobben du gjør?	4,4	3,9
I hvilken grad vil du anbefale andre å søke jobb på din arbeidsplass?	5,0	5,3

## Rammeområde 31 – NGLMS interkommunalt samarbeid

Ansatte og sjukefravær - Interkommunalt samarbeid	Årsverk 01.01.2012	Årsverk 01.01.2013	Sjukefravær i % 2011	Sjukefravær i % 2012	Utvikling 2011-12
Kvinner	-	10,85	9,6	5,0	-4,6
Menn	-	0,7	6,5	3,2	-3,3
Totalt	-	11,55	8,8	4,4	-4,4

Rammeområde: Interkommunalt samarbeid	Regnskap 2011	Budsjett 2012	Buds(end) 2012	Regnskap 2012	Avvik B/R 2012
	2 241	8 466	11 258	11 198	62

### Kommentar:

Interkommunalt samarbeid NGLMS består av intermediære- og øyeblikkelig hjelp senger som er omtalt under rammeområde 24.

Under dette rammeområdet ligger i tillegg jordmorvaktjeneste, legevakt og legevaktvarsling, røntgen, dialyse, samfunnsmedisin og administrasjon. Kommunal medfinansiering er også lagt til dette rammeområdet som beløper seg til kr 7 309 000.

Jordmorvakt består av 1 jordmor ansatt i hver sin kommune i NG. Legevakta består av leger (ca. 20 til 25) fra de samme kommunene. Legevaktvarsling var bemannet med 2,5 st., røntgen 1 st., dialyse 1,7 st., samfunnsmedisin 0,8 st. og administrasjon 1 st..

Dette er tjenester som har vært under utvikling, derfor vil regnskap for 2012 ikke stå i forhold til foregående år. Innenfor dette rammeområdet er også husleieutgiftene større enn budsjettet.

NGLMS interkommunalt samarbeid	Status 2011	Mål 2012	Resultat 2012
Delta i felles legevakt for et større distrikt.	Oppstart	Stabil drift.	God drift
Nytt nødnett	Opplæring	Implementeres medio 2012	Oppstart prosjekt okt 2012. Stort utviklingsarbeid