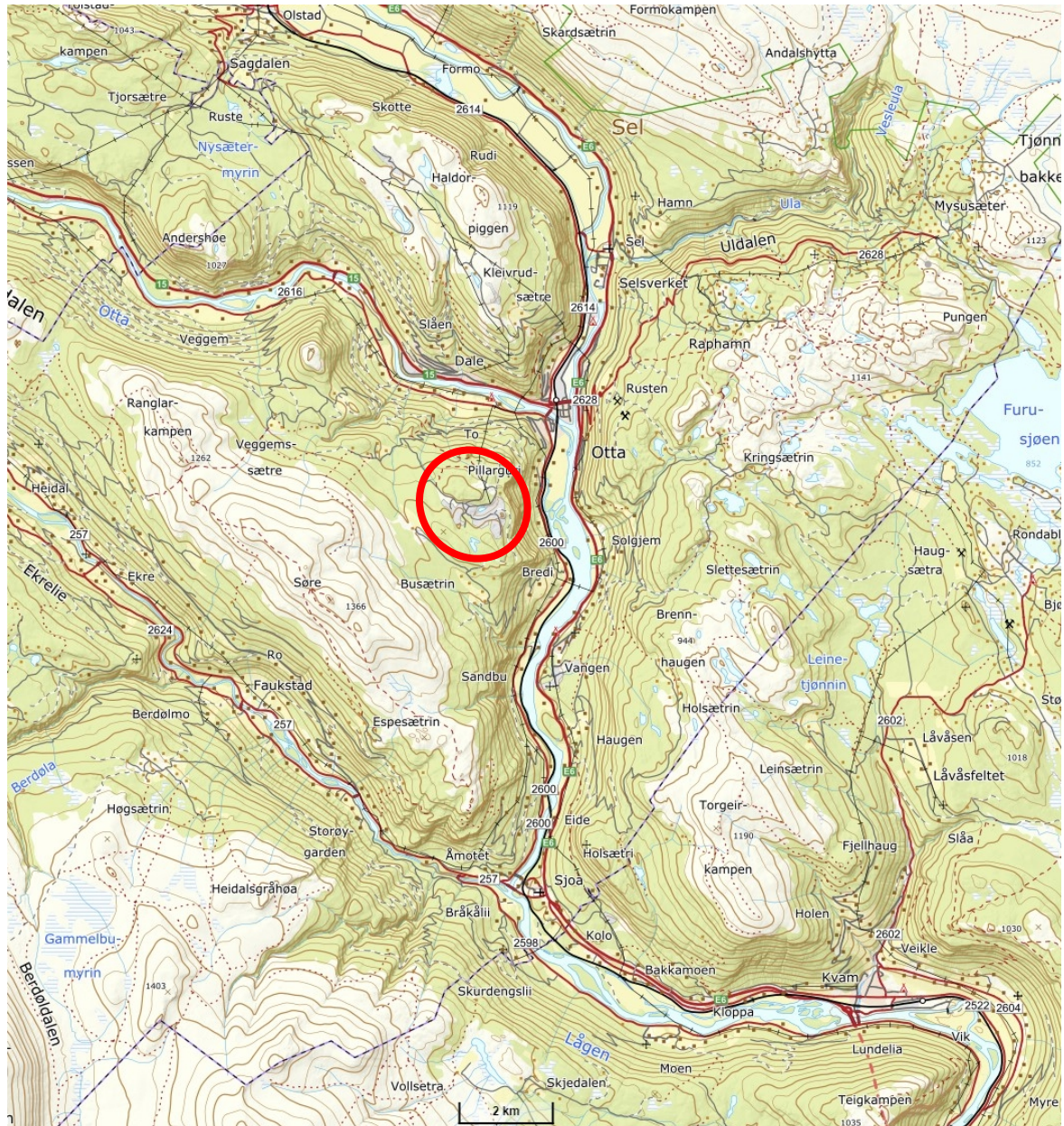


# DETALJREGULERING FOR PILLARGURIBROTA

PLANID 3437-0103, SEL KOMMUNE

## FORSLAG TIL PLANPROGRAM



Kilde: Norgeskart.no

## DOKUMENTINFORMASJON:

---

Tittel:	Detaljreguleringsplan for Pillarguribrota. Forslag til planprogram.
Utgave/Dato:	4 / 28.11.2025
Oppdragsgiver:	Otta Skifer AS og Ingrid Lyftingsmo Tho
Revidert:	
Forfatter:	Feste Landskap Arkitektur NordØst as
Prosjektleder:	Stine Ringnes, Feste Landskap Arkitektur NordØst AS
Prosjektmedarbeider:	Helge Bakke og Odin Sleen, Feste Landskap Arkitektur NordØst AS
Godkjent:	Odin Sleen, Feste Landskap Arkitektur NordØst AS
Arkivreferanse:	42029_Detaljreguleringsplan for Pillarguribrota_Utvidet varsling og planprogram

## INNHold:

---

DOKUMENTINFORMASJON: .....	2
INNHold: .....	2
<b>1. FORMÅL OG BAKGRUNN .....</b>	<b>3</b>
1.1. FORMÅL.....	3
1.2. PLANOMRÅDET .....	4
<b>2. OVERORDNEDE FØRINGER OG GJELDENE PLANER .....</b>	<b>5</b>
2.1. NASJONALE FØRINGER .....	5
2.2. REGIONALE FØRINGER.....	6
2.3. KOMMUNALE FØRINGER .....	7
<b>3. PLANPROGRAM OG KONSEKVENSTREDNING.....</b>	<b>9</b>
3.1. PLIKT OM PLANPROGRAM OG KONSEKVENSTREDNING .....	9
3.2. METODE .....	9
3.3. TREDNINGSTEMA .....	10
<b>4. SAMFUNNSIKKERHET .....</b>	<b>11</b>
4.1. FORELIGGENDE ROS-ANALYSE FOR OMRÅDET .....	11
4.2. KARTLEGGING AV RISIKO- OG SÅRBARHETSFORHOLD – vurder fritidsformål .....	12
<b>5. PROSESS.....</b>	<b>15</b>
5.1. FRAMDRIFT .....	15
5.2. MEDVIRKNING OG INFORMASJON.....	15
5.3. INKOMNE UTTALELSER TIL VARSEL OM OPPSTART I 2022.....	16
5.4. INKOMNE UTTALELSER TIL UTVIDET VARSEL OM OPPSTART I 2025 .....	22

# 1. FORMÅL OG BAKGRUNN

---

## 1.1. FORMÅL

Otta Skifer AS ønsker å legge til rette for langsiktig utvikling og drift i skiferbruddene – Pillarguribrota, på Otta. Dette vil sikre utnyttelse av en meget viktig skiferressurs. Pillarguri-skiferen er sort til mørk grå i fargen, men rustbrun skifer forekommer også i dagnært fjell.

Det har vært drift på skifer-forekomsten helt tilbake til 1840-årene, trolig også før dette. Drift i industrielle former startet i 1875. I dag foregår størstedelen av driften i Otta i hovedbruddet, sentralt i forekomsten. Skiferdrift forekommer også i noen mindre brudd innenfor Pillarguribrota. Forekomsten er den viktigste av Pillarguri-type forekomster i Otta-området. (<http://geo.ngu.no/kart/mineralressurser/>).

Skiferbruddet er i dag blant Norges største. Drivverdige skifer opptrer i to markerte lag som heller 30 grader i nordlig retning. Ved inndrift øker mengden av overfjell derfor betydelig. Skiferlagene er svært homogene.

Det er fremdeles store reserver i forekomsten, men i midtre del må store mengder overfjell fjernes for å få tak i drivverdige soner.

Otta Skifer AS driver virksomhet i tre brudd innenfor planområdet, men ønsker en utvidelse av driftsområdene for å utnytte ressursen etter de geologiske forutsetningene, samt sikre langsiktig arealavklaring for skiferbruddene.

Per i dag har Otta Skifer AS driftskonsesjon for skiferbruddene. Foreliggende driftsplan er godkjent av Direktoratet for mineralforvaltning. Når ny reguleringsplan er vedtatt vil ny driftsplan bli utarbeidet, med bakgrunn i reguleringsplandokumentene. Søknad om ny driftskonsesjon vil bygge på de framtidige planene for Pillarguribrota.

I tillegg skal det legges til rette for utvikling av et fritids- og turistområde øst for skiferbruddene. Planområdet er utvidet for å kunne innarbeide dette området i planen.

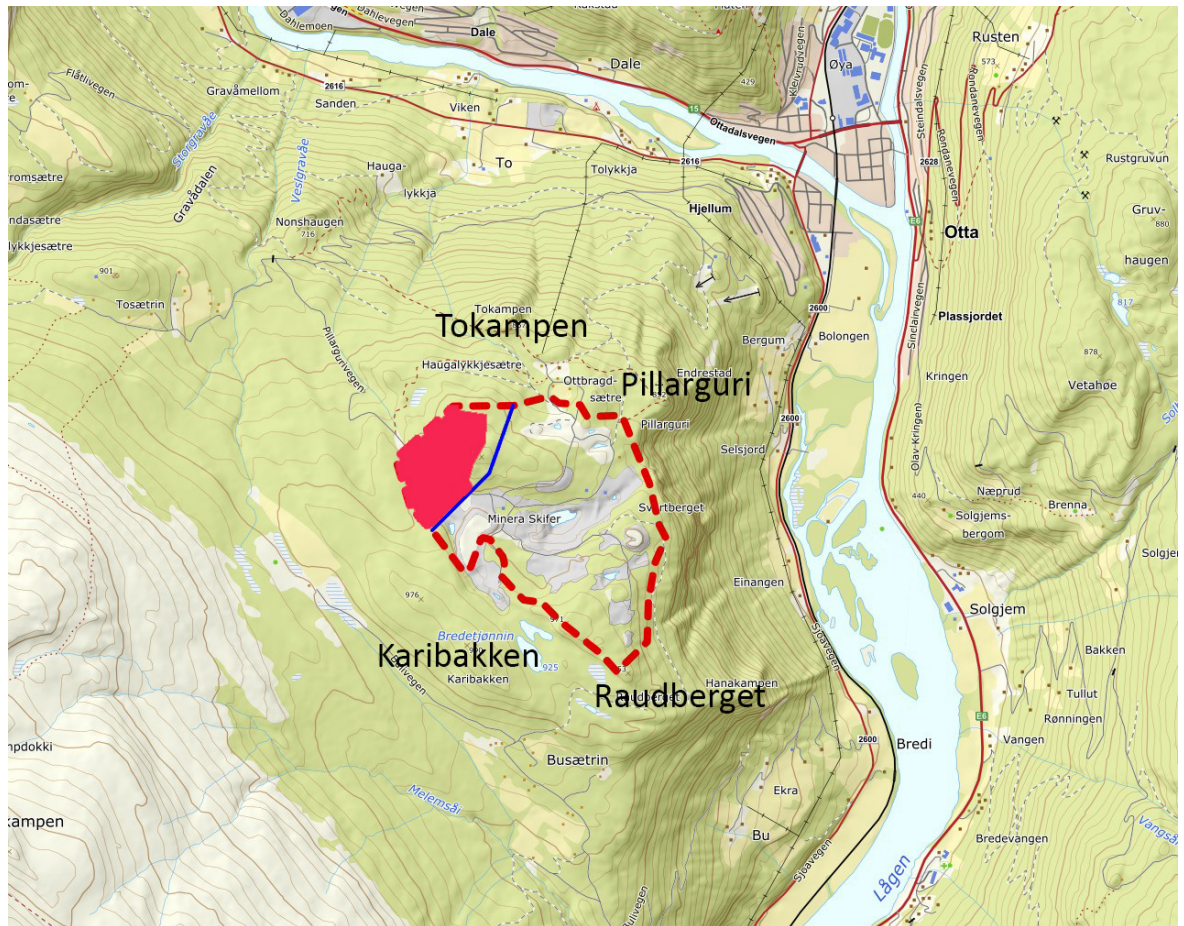
Planarbeidet har som formål å:

- Sikre en godkjent reguleringsplan for planområdet.
- Legge til rette for langsiktig uttak av skifer i Pillarguribrota.
- Legge til rette for utvikling av et fritids- og turistområde.
- Sikre forutsigbarhet for framtidig drift og aktivitet, samt sikre forutsigbarhet for omkringliggende områder.

Ansvarlig fagkyndig for reguleringsplanarbeidet er Feste Landskap Arkitektur Nordøst AS. Prosjektleder for dette planarbeidet er landskapsarkitekt Stine Ringnes, mobil: 99 23 58 77 og e-post: [sr@feste.no](mailto:sr@feste.no)

## 1.2. PLANOMRÅDET

Planområdet med turistutviklingsområdet og skiferbruddene ligger mellom Karibakken i sørvest, Tokampen i nord, Pillarguri i nordøst og Rauberget i sørøst. Pillarguribrota ligger ca. 2,5 km sørvest for kommunesenteret Otta. Planområdet har en størrelse på ca. 1 450 daa.



**Figur 1:** Planavgrensning for tiltaket. Utvidet planområde ligger nordvest for blå strek. Plangrense vist med rød stiptet strek, og turistformål vist med rød flate. Kilde Norgeskart

Plangrensa mot sør, og delvis mot vest følger eiendomsgrensene, samt gjeldene reguleringsplan for kleberbruddet. Mot nord grenser planområdet til setrereiendommene og Pillaguritoppen. Videre følger plangrensa terrengformasjonene og skiferforekomsten i øst, og slik at tidligere uttaksområder inngår i planområdet.

Planområdet omfatter følgende eiendommer (hele- eller deler av eiendommene) gnr/bnr: 203/1, 203/9, 204/1, 204/2, 205/1, 206/1, 208/1/1, 209/1 og 210/1.

## 2. OVERORDNEDE FØRINGER OG GJELDENE PLANER

---

### 2.1. NASJONALE FØRINGER

#### **Plan- og bygningsloven (2008)**

Planlegging etter loven skal sikre en bærekraftig utvikling for hele landet, og dessuten at hver og en av oss kan være med i beslutninger som omfatter oss selv og våre omgivelser. Plan- og bygningsloven gir grunnlag for vedtak om bruk og vern av ressurser og om utbygging. Arealbruken blir gjort bindende for den enkelte grunneieren gjennom planer som bestemmer hvilke bygge- og anleggstiltak og hvilken virksomhet som er tillatt. Planlegging skal ivareta både kommunale, regionale og nasjonale interesser og må derfor skje i nært kontakt med statlige fagetater, organisasjoner, næringsliv og innbyggere.

#### **Lov om erverv og utvinning av mineralressurser (Mineralloven 2010)**

Formålet med loven er å fremme og sikre samfunnsmessig forsvarlig forvaltning og bruk av mineralressursene i samsvar med prinsippet om en bærekraftig utvikling. Mineralloven med tilhørende forskrifter er et bransjereguleringssystem for mineralnæringen i Norge, og fastsetter grunnleggende rammer og vilkår for å utøve mineralvirksomhet. Loven gjelder uttak av mineraler, og leting og undersøkelse i forkant av eventuell utvinning. Loven inneholder også regler for avslutningen av mineralundersøkelser og uttak.

#### **Naturmangfoldloven (2009)**

Loven omhandler forvaltning av naturressursene, omfatter all natur, og gjelder for alle sektorer som forvalter eller tar avgjørelser som har konsekvenser for naturmangfoldet. Mange av prinsippene som følger av loven er sentrale for å ivareta miljøhensyn i arealplanleggingen.

#### **Kulturminneloven (1978)**

Lov om kulturminner (kulturminneloven) har som formål å verne kulturminner og kulturmiljø som en del av vår kulturarv og identitet, og som ledd i en helhetlig miljø- og ressursforvaltning. Kulturminner er ressurser som gir grunnlag for nålevende og opplevinger til framtidige generasjoner, selvforståelse, trivsel og virksomhet.

#### **Jordloven (1995)**

Jordloven, lov om jord av 12. mai 1995. Formålet med loven er å sikre at arealressursene i Norge (jord, skog og fjell) brukes på en mest mulig samfunnsnyttig måte. Loven legger vekt på at ressursene skal brukes på den måten som er mest formålstjenlig for Samfunnet (med sikte også på framtidige generasjoners behov)

De som har yrket sitt i landbruket.

Arealressursene bør disponeres slik at man får «en tjenlig, variert bruksstruktur ut fra samfunnsutviklinga i området og med hovedvekt på hensynet til bosetting, arbeid og driftsmessige gode løsninger».

#### **Nasjonale forventninger til regional og kommunal planlegging 2023 - 2027**

Vedtatt ved kongelig resolusjon 20. juni 2023. Dokumentet er utarbeidet i henhold til plan- og bygningslovens § 6-1. Forventningsdokumentet er delt inn i fem hovedtema / overordnede perspektiver:

- 1) Samordning og samarbeid i planleggingen
- 2) Trygge og inkluderende lokalsamfunn
- 3) Velferd og bærekraftig verdiskaping
- 4) Klima, natur og miljø for framtida
- 5) Samfunnssikkerhet og beredskap

De nasjonale forventningene gjelder for hele landet. Planprosesser kan synliggjøre motstridene mål og forventninger, men er en arena for å samordne og avveie interesser. Forventningene gir retning for hvordan bærekraftsmålene kan følges opp.

Oppdaterte planer er nødvendig for å få til en bærekraftig samfunns- og arealutvikling. I tettsteder lokaliseres næringsvirksomhet, arbeidsplasser, handel og tjenestetilbud for å styrke stedenes attraktivitet og bygge opp under sentrumsfunksjonene.

Planen for Pillarguribrota skal legge til rette for utvikling av en nasjonalt viktig skiferressurs, og samtidig sikre utbygging av et fritids- og turistområde.

#### **Statlige planretningslinjer for samordna bosted-, areal- og transportplanlegging (2014)**

Planlegging av arealbruk og transportsystem skal fremme samfunnsøkonomisk effektiv ressursutnytting, god trafiksikkerhet og effektiv trafikkavvikling. Planlegginga skal bidra til å utvikle bærekraftige byer og tettsteder, legge til rette for verdiskaping og næringsutvikling, og fremme helse, miljø og livskvalitet. Utbyggingsmønster og transportsystem bør fremme utvikling av kompakte byer og tettsteder, redusere transportbehovet og legge til rette for klima- og miljøvennlige transportformer.

**Meld. St. 18 (2015-2016)** Melding til Stortinget. **Friluftsliv.** Natur som kilde til helse og livskvalitet. Tilrådning fra Klima- og miljødepartementet 11.03.2016 og godkjent i statsråd samme dato. Målet i meldingen er å ivareta og videreutvikle friluftslivet, gjennom bevaring og tilrettelegging av viktige friluftsområder, stimulering til økt friluftaktivitet for alle og ivaretagelse av allemannsretten. Naturen skal i større grad brukes som læringsarena og aktivitetsområde for barn og unge.

#### **Forurensningsforskriften kap. nr. 30 – forurensing fra produksjon av pukk, grus, sand og singel**

Forskriften omfatter krav til driften i anlegg knyttet til uttak av masser. Det kan stilles krav til skjerming av virksomheten, iverksettelse av støvdempende tiltak, utslipp til vann og krav til støy fra virksomheten. Videre setter forskriften krav til eventuelle målinger og beregning for utslipp av støv, utslipp til vann og støy.

#### **Aktuelle veiledere kan omfatte:**

- MDs Retningslinjer for støy i arealplanleggingen (T-1442)
- MDs Retningslinjer for behandling av luftkvalitet i arealplanleggingen (T-1520)
- NVEs Retningslinje nr. 2/2011 – Flaum- og skredfare i arealplanar.
- DSBs Veileder for kommunale risiko- og sårbarhetsanalyser

## 2.2. REGIONALE FØRINGER

#### **Regional plan for verdiskaping 2018-2030 (24.08.2018)**

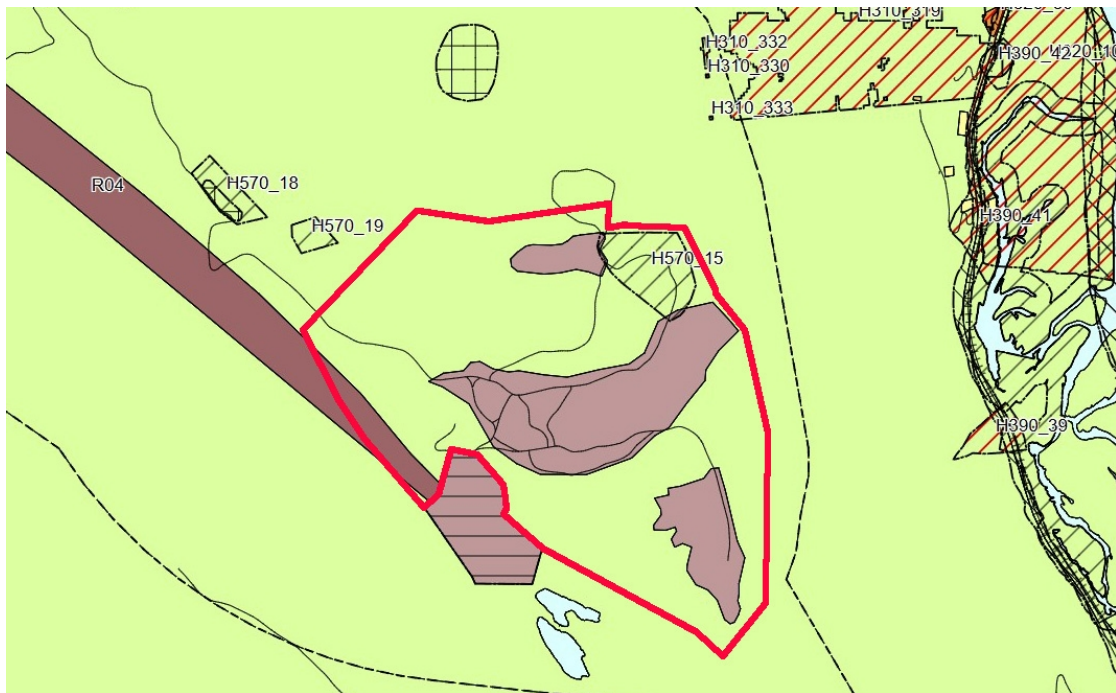
Regional plan for verdiskaping påpeker bl.a. at Nord-Gudbrandsdal har nasjonalt og internasjonalt potensiale innenfor næringsutvikling basert på natur- og kulturverdier og lokale naturressurser. Det er viktig at de naturgitte råvarer foredles lokalt.

## 2.3. KOMMUNALE FØRINGER

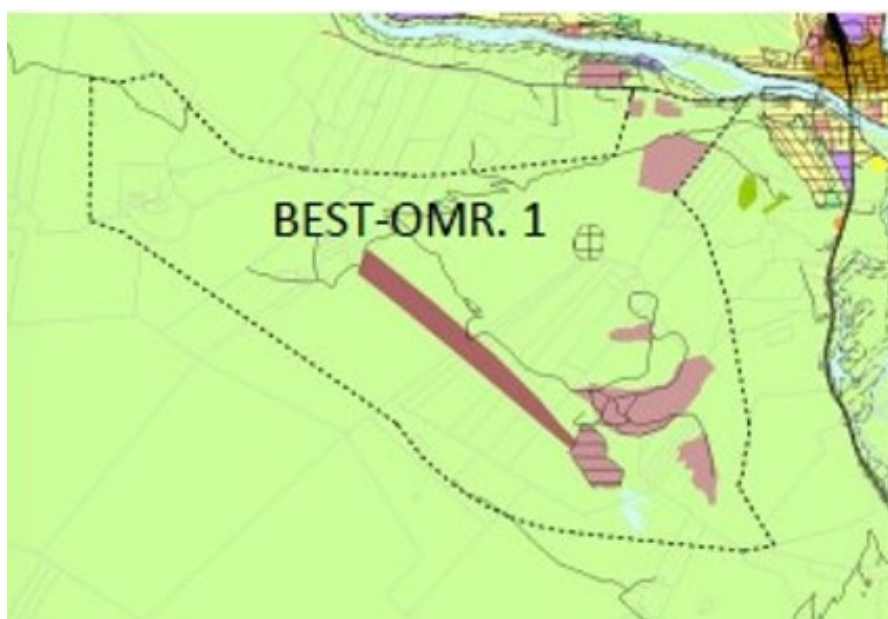
### Kommuneplanens arealdel 2016-2025, av 20.06.2016

Kommuneplanen for området viser fire områder for råstoffutvinning – eksisterende, og en figur med råstoffutvinning – fremtidig (R04). Øvrige områder har LNF-formål. I tillegg er et område båndlagt etter lov om kulturminner (H570-15). Se fig. 2.

Planområdet ligger innenfor bestemmelsesområde 1: Pillarguri. Bestemmelsene til området sier at innenfor bestemmelsesområdet skal hensynet til kartlagt råstoffområde vektlegges særskilt i forhold til all annen aktivitet. Se fig 3.



**Figur 2:** Utsnitt fra kommuneplanens arealdel. Reguleringsplanens grense er vist med rødt strek.



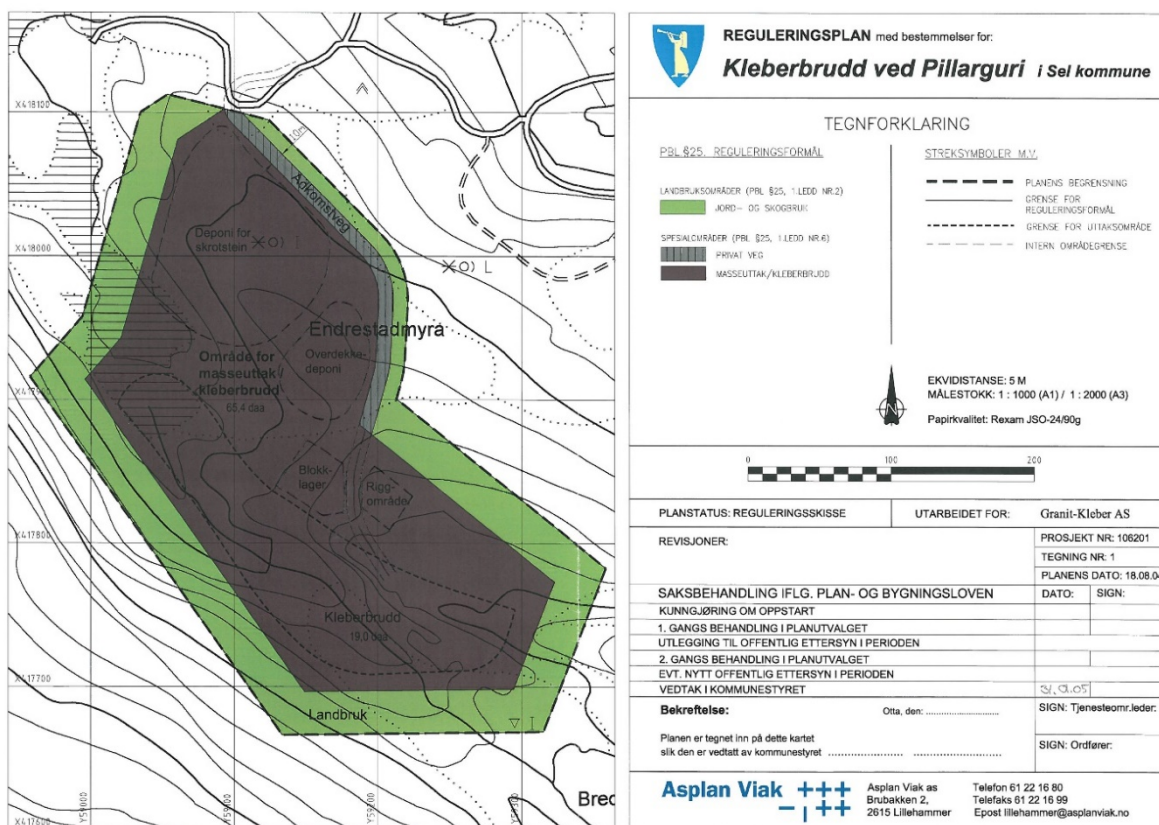
**Figur 3:** Utsnitt fra kommuneplanens arealdel som viser avgrensningen av bestemmelsesområde 1.

### Temaplan for kulturminner: Bergverk og steinindustri, vedtatt 15.12.2021.

Skiferbruddene på Pillarguri er omtalt i temaplan for kulturminner. Deler av planområdet omfatter hensynssone for kulturminner, H570\_15 som er de eldste delene av skiferbruddene, se figur 2. Utenfor planområdet ligger to båndlagte områder; Tokampen og Veslebekkranden, som er gamle skifer- og klebersteinsbrudd. Disse områdene vil ikke bli omfattet av planen eller virksomhetene som planen legger til rette for. Hensynssonen H570\_15 vil bli sikret i reguleringsplanen. Bergverkshistorien er viktig for Sel kommune. Pillarguribrota viser at virksomheten fortsatt er en vesentlig del av næringslivet i kommunen, som er viktig å legge til rette for.

### Reguleringsplan for kleberbrudd på Pillarguri

De gjeldende reguleringsplanen for kleberbrudd på Pillarguri er fra 31.01.2005. Planen omfatter et område på ca. 94 daa, og er lokalisert sørøst i bestemmelsesområdet (fig. 3). Området er regulert til masseuttak/kleberbrudd, privat veg og landbruksområder (fig. 4). Reguleringsplan for kleberbruddet omfattes ikke av detaljreguleringen for Pillarguribrota.



Figur 4: Gjeldende reguleringsplan for kleberbruddet sørøst i bestemmelsesområde 1, i kommuneplanens arealdel.

### 3. PLANPROGRAM OG KONSEKVENsutREDNING

---

#### 3.1. PLIKT OM PLANPROGRAM OG KONSEKVENsutREDNING

Forskrift om konsekvensutredninger av 01.07.2017 (KU-forskriften) gjelder for planer etter plan- og bygningsloven. Planer som omfatter tiltak i forskriftens vedlegg I skal alltid konsekvensutredes og ha planprogram eller melding. Planer som omfatter tiltak i forskriftens vedlegg II skal konsekvensutredes hvis de kan få vesentlig virkninger for miljø, naturressurser eller samfunn, men ikke ha planprogram eller melding.

I 2020 kom Veileder om konsekvensutredning for planer etter plan- og bygningsloven. Formålet med veilederen er å gi en mer utfyllende beskrivelse av forskriften om konsekvensutredninger (KU) fra 2017. Veilederen skal tydeliggjøre hvordan forskriftens bestemmelser er ment å tolkes, hvilke krav som stilles, og hva departementet forventer av kommunene og fylkeskommunene i deres plan- og utredningsarbeid.

Tiltaket som det åpnes for gjennom planen omfattes av pkt. nr. 19 i vedlegg I, gjeldende forskrift om konsekvensutredning trådt i kraft 01.07.2017: «*Uttak av malmer, mineraler, stein, grus, sand, leire eller andre masser dersom minst 200 dekar samlet overflate blir berørt, eller samlet uttak omfatter mer enn 2 millioner m<sup>3</sup> masse*».

Sel kommune har i oppstartsmøte, den 25.08.2022, fastslått at det stilles krav til konsekvensutredning med planprogram.

#### 3.2. METODE

De ulike utredningstemaene gitt i planprogrammet skal vurderes. Konsekvensanalysen skal gjennomføres med utgangspunkt i Miljødirektoratets metode M-1941. Utredningen skal beskrive verdi, omfang og konsekvens for de ulike temaene.

- Med verdi menes en vurdering av hvor verdifullt et område eller miljø er.
- Med omfang menes en vurdering av hvilke endringer tiltaket antas å medføre for de ulike miljøene eller områdene, og graden av denne endringen.
- Med konsekvens menes en avveining mellom de fordeler og ulemper et definert tiltak vil medføre.

##### ***0-alternativet***

Tiltakets konsekvenser skal vurderes i forhold til referansealternativet, kalt 0-alternativet. Dette 0-alternativet er definert som den situasjonen man vil få i området dersom tiltaket ikke gjennomføres. Utgangspunktet for dette er dagens arealbruk, sammen med de planer som foreligger for den videre utviklingen av området. Konsekvensene av tiltaket skal sammenholdes med forventet utvikling.

Det forventes at planområdet ved et 0-alternativ vil fortsette å være et område for massetak.

### 3.3. UTREDNINGSTEMA

Planprogrammet skal så langt det er mulig ut fra kjente forhold, avklare hvilke tema som må belyses og utredes som del av reguleringen. Hensikten med planprogrammet er å skape forutsigbarhet, samt å definere problemstillinger knyttet til den kommende reguleringen.

I henhold til forskriften vil det bli lagt vekt på at utredningene i størst mulig grad skal benytte allerede eksisterende kunnskap/utredninger, slik at behovet for nye registreringer blir minst mulig. Kartportalene miljostatus.no, skrednett.no, skogoglandskap.no, askeladden.no, samt opplysninger fra Fylkeskommune, kommune og lokalkjente vil være viktige kilder for utredningene.

Listen over utredningstema ble oppdatert etter første oppstartsvarsel og høring av planprogram.

TEMA DET SKAL REDEGJØRES FOR:	
Naturverdier og biologisk mangfold	Det skal gjøres rede for naturverdiene i planområdet og planens influensområde med bakgrunn i eksisterende kunnskap i databaser som naturbase, artskart, etc., samt nyere naturtypekartlegging. Vurderingene skal knyttes til kravene i Naturmangfoldlovens §§ 8 – 12.
Friluftsliv	Planområdes- og tilgrensende områders bruk i friluftssammenheng, og planforslagets virkninger for disse interessene, skal beskrives og avklares. Det skal være et mål å unngå turgåere i uttaksområdene i bruddet.
Kulturminner, kulturmiljø og kulturlandskap	Kulturminner, kulturmiljø og kulturlandskap skal vurderes og avklares i forhold til RA-Askeladden og vedtatt kulturminneplan (15.12.2021). Planens virkning for kulturlandskapet (historiske uttaksområder og seterlandskapet) skal beskrives og vurderes.
Landskap og etterbruk	Tiltakets påvirkning på landskap skal vurderes og avklares. Hovedprinsipp for etterbruk skal beskrives. Driftsplan for tiltaket, som ikke er en del av reguleringsplanen, vil beskrive en mer detaljert plan for etterbruk og istandsetting.
Trafikk	Planområdet har adkomst via grusvegen, Pillargurivegen. Pillargurivegen har avkjørsel fra FV2600 (Sjoavegen) i dalbunnen, og går gjennom og forbi eksisterende bebyggelse. Trafikk til og fra uttaket, støy og støv knyttet til veien skal vurderes og utredes.
Landbruk inkl. beite	Tiltakets virkning på landbruksområder inkl. beiting, samt istandsetting av ferdig uttatte uttaksområder skal beskrives og vurderes. Se også Landskap og etterbruk.
Vann og overvann	Overvann fra uttaksområdet pumpes i dag ut av området til Selsjordbekken. Planens virkning for overvann (mengde, forurensnings- og flomfare) skal vurderes og utredes.
Samfunnssikkerhet og risiko- og sårbarhetsanalyse, jf. pbl. § 4.3	Det skal utarbeides ROS-analyse for detaljreguleringsplanen. ROS-analysen baseres på gjeldende veileder fra Direktoratet for samfunnssikkerhet og beredskap (2017). På nåværende tidspunkt synes forurensing knyttet til overvann, ras- og flomfare å være de viktigste risiko- og sårbarhetsforholdene i denne saken.

## 4. SAMFUNNSIKKERHET

---

I detaljreguleringen skal det utarbeides en risiko- og sårbarhetsanalyse. Analysen skal oppfylle kravene i plan- og bygningsloven, og være iht. DSB veileder: «Samfunnsikkerhet i kommunens arealplanlegging. Metode for risiko- og sårbarhetsanalyse i planleggingen», 2017. Denne vil avdekke eventuelle behov for avbøtende tiltak knyttet til reguleringsplanen. ROS-analysen vil baseres på gjeldende helhetlig ROS-analyser som FylkesROS for Oppland (erstattes hvis nyere FylkesROS for Innlandet foreligger i planperioden), samt helhetlig ROS-analyse for Lesja, Dovre, Sel, Vågå, Lom og Skjåk (2017).

Ved oppstart av planarbeidet for Pillarguribrota, ser vi for oss at spesielt overvann flom- og rasfare, vil være relevante fokusområder videre i planarbeidet. Dette vil kunne endres når planprosessen er i gang. Det er ikke avdekket noe som tilsier at planområdet ikke egner seg for videre uttak av skifer.

### 4.1. FORELIGGENDE ROS-ANALYSE FOR OMRÅDET

#### **Regional plan for samfunnstryggleik, 13.06.2023 og FylkesROS Innlandet 2022-2026**

Planen er forankret i Innlandsstrategien. Samfunnsikkerhet er samfunnets evne til å verne seg mot og håndtere hendelser som truer grunnleggende verdier og funksjoner, og setter liv og helse i fare. Vi må planlegge for et risikobilde som er i endring, der klimaendringer, internasjonale konflikter og tilsiktede hendelser kan påvirke og gjøre skade på samfunn og infrastrukturen vår. Vi må bygge et robust samfunn, der vi samarbeider for å minske risikoen for uønskede hendelser, for at konsekvensene skal bli minst mulig. En oppdatert FylkesROS ligger til grunn for planen. FylkesROSen har klassifisert 6 risikoområder: naturhendelser, sykdom, infrastruktur, tilsiktede hendelser, samferdsel eller store ulykker.

ROS-analysen for planområdet vil vurdere scenarioene i FylkesROSen, og relevansen for planområdet.

I tillegg til regional plan for samfunnstryggleik er det to andre regionale planer for Innlandet som ble vedtatt i 2023/24:

- Regional plan for det inkluderende Innlandet
- Regional plan for klima, energi og miljø

Innlandsstrategien ligger til grunn for disse nye planene.

#### **Helhetlig ROS-analyse for Lesja, Dovre, Sel, Vågå, Lom og Skjåk (2017)**

Formålet med den helhetlige ROS-analysen er bl.a. å gi oversikt over risiko- og sårbarhetsforhold i kommunene. I tillegg avdekke sårbarhet og gjensidige avhengigheter.

ROS-analysen analyserer primært uønskede hendelser som:

- Har potensielt store konsekvenser
- Berører flere sektorer/ansvarsområder og som krever samordning
- Går ut over kommunens kapasitet til håndtering ved hjelp av ordinære rutiner og redningstjeneste
- Skaper stor frykt/bekymring i befolkningen

#### Fagspesifikke risikovurderinger

Det er foretatt en gjennomgang av ulike fagspesifikke krav, jfr. DSBs veileder 2017 s. 21 og 26. Aktuelle krav for planområdet er innarbeidet i sjekklisten på neste side.

#### 4.2. KARTLEGGING AV RISIKO- OG SÅRBARHETSFORHOLD – vurder fritidsformål

For å identifisere mulige uønskede hendelser, har vi benyttet sjekklister laget med utgangspunkt i vedlegg 5, i DSBs veileder. I tillegg er det tatt inn tema for vurdering fra FylkesROS for Innlandet og Helhetlig ROS-analyse for Lesja, Dovre, Sel, Vågå, Lom og Skjåk. I listen har vi gått igjennom mulige hendelser, og gjort en vurdering av deres relevans for planområdet. Vår vurdering, og begrunnelse for denne, er beskrevet i høyre kolonne.

TEMAER	UØNSKET HENDELSE	IDENTIFISERING	BEGRUNNELSE
STORE ULYKKER	Brann/eksplosjon, utslipp av farlige stoffer, akutt forurensning	Ja	Hendelsen som vurderes er definert som storulykkevirksomhet, eksempelvis prosessindustri, tankanlegg for væsker og gasser, eksplosiv- og fyrverkerilagre. Det finnes et lager for eksplosiver knyttet til utspregning av fjell. Lageret er sikret slik at det ikke skal oppstå uønsket hendelse for eksplosjon. Skiferbruddene ligger i nærhet til sprengstoff-lageret, og vil være mest utsatt for en evt. ulykke. Et framtidig turistanlegg/den vestligste delen av planområdet vil ha en større andel av gjester og besøkende, som kan bli berørt ved en eventuell eksplosjon. Det forutsettes at virksomheten/Otta skifer oppbevarer og håndterer eksplosiver i henhold til gjeldene lover (Storulykkeforskriften) for å unngå uønskede hendelser.
	Større ulykker (veg, bane, sjø luft)	Nei	Det kan oppstå større ulykker på hovedvegnettet i Otta sentrum (E6 og RV15), samt på Dovrebanen, men dette vil ikke hindre tilgjengeligheten til og fra planområdet/Pillargurivegen, eller føre til evakuering av området. Evakuering av nærområdene til bane og veg vil ikke berøre planområdet. En eventuell ulykke langs Pillargurivegen blir omtalt under punktet infrastruktur.
NATURFARE	Nedbørutsatt	Ja	Prognoser fra Norsk Klimaservicesenter viser at vi må forvente mer nedbør/ekstremnedbør i fremtiden ( <a href="#">Klimaprofil Oppland - Norsk klimaservicesenter</a> ). Det er forventet en økning i årsnedbør på 20 %, og det er anbefalt et klimapåslag på 40 % på dimensjonerende nedbør for Oppland. Otta ligger i et område som i utgangspunktet er nedbørfattig. Store nedbørmengder kan imidlertid føre til

		store overvannsmengder som kan dreneres inn i uttaksområdene/skiferbruddet, samt (sør)vestover for planområdet, og nedover langs adkomstvegen. Veggen vil fungere som flomveg enkelte plasser, og planområdet vurderes som nedbørsutsatt.
Ekstrem vind	Nei	Planområdet ligger omkranset av flere topper, rett i underkant av 1000 moh. Områdene er skogbevokst, unntatt selve skiferbruddene. Planområdet kan være utsatt for ekstremvind. Ved ekstremvær vil det kunne oppstå skader på omkringliggende vegetasjon innenfor og rundt planområdet. Ny bebyggelse i området må forholde seg til TEK17 ved opparbeidelse. Skadeomfang på bebyggelsen vil ikke være av en størrelsesorden som medfører videre vurdering og tiltak gjennom ROS-analysen.
Overvann	Ja	Overflatevann dreneres i hovedsak til de laveste punktene i uttaksområdene (bruddet). Den vestligste delen av planområdet drenerer mot sørvest og videre nordvest (nedover Pillargurivegen). Fra bruddet pumpes vannet ut til resipienten Selsjordbekken. Utpumpingen av overvann kan være både negativt og positivt i forhold til flomsituasjon i Selsjordbekken. For den vestligste delen av planen/turistformålet skal overvann håndteres innenfor egen eiendom. Det er derfor vesentlig å sikre at håndtering av overvann blir tilstrekkelig beskrevet, både ved skiferbruddene og ved turistanleggene.
Flomfare i store vassdrag (nedbørsfelt > 20km <sup>2</sup> )	Nei	Planområdet ligger ikke tilknyttet store vassdrag.
Flomfare i små vassdrag (nedbørsfelt < 20 km <sup>2</sup> )	Ja	Planområdet omfattes av Selsjordbekken. NVE aktsomhetskart for flom viser aktsomhetssone langs bekken. Flomfare og overvann må ses i sammenheng og avklares i planprosessen.
Utgiliding som følge av ustabile grunnforhold	Nei	NGUs løsmassekart viser at planområdet har forvitningsmateriale, usammenhengende eller tynt dekke over berggrunnen ( <a href="http://www.ngu.no">www.ngu.no</a> ). Massene vurderes som stabile.
Erosjon (langs vassdrag)	Nei	Selsjordbekken har ingen tydelige erosjonsskader.

	Skredfare i bratt terreng (snø, is, stein, leire og jord)	Ja	Jf. NVE's aktsomhetskart ( <a href="http://www.nve.no">www.nve.no</a> ), er det vist fire mindre områder som har aktsomhet. Dette vurderes å være knyttet til veggene i bruddet.
	Kvikkleireskred	Nei	Planområdet ligger over marin grense, og har derfor ikke potensiell kvikkleire ( <a href="http://www.ngu.no">www.ngu.no</a> ).
	Skog- og lynnbrann	Nei	Planområdet er omkranset av, - og består for en stor del av skog. Det kan være en viss fare for brannspredning fra skog- og lynnbrann til turistanlegget. I NIBIO's wms-base/( <a href="http://DSB.kart.internett">DSB kart internett</a> ) er skogen kartlagt med et skogbrannpotensiale på 2, der 1 er lavest og 6 er høyest potensial. Skogbrann-potensialet er derfor lavt. Det vurderes å være liten risiko for uønskede hendelser knyttet til skogbrann.
	Lynnedslag	Nei	Uttaksområdene vurderes ikke som spesielt utsatt for lynnedslag, da det er høyereliggende områder rundt, og sørvest for planområdet.
KRITISKE SAMFUNNSFUNKSJONER OG INFRASTRUKTUR	Pillargurivegen	Ja	Trafikken på Pillargurivegen er liten. En utbygging av turistvirksomhet ved Pillarguri vil øke trafikken noe. Uønskede hendelser i planområdet vil kunne påvirke framkommeligheten langs vegen en periode. En stengning av vegen medfører liten konsekvens for driften i uttaket/skiferbruddet og etterbehandling av skiferblokkene, men vil ha en større konsekvens for turisttrafikken, da det ikke finnes alternative adkomstmuligheter.
	Høyspenningsanlegg	Nei	Det er en eksisterende strømlinje inn til planområdet fra nord. Plantiltaket vil ikke påvirke strømforsyningen. Strømbrydd vil ikke påvirke driften i skiferbruddet vesentlig, men kan få konsekvenser for turistanlegget. Langvarige strømbrydd kan være en uønsket hendelse.
	Slokkevann	Nei	Planområdet har god tilgang på slokkevann fra vanddammer i bruddområdet. Det må vurderes om dette er tilstrekkelig slokkevann for turistvirksomheten som planlegges i området, og inngår i det videre planarbeidet. Det er kort veg for brannberedskapen i Otta og opp til planområdet.

## 5. PROSESS

---

### 5.1. FRAMDRIFT

Reguleringsprosessen legges opp i henhold til plan- og bygningslovens bestemmelser. Planprosess og konsekvensutredning vil foregå parallelt.

Framdrift	Dato
Oppstartsmøte med Sel kommune	August 2022
Kunngjøring av planarbeid med planprogram	Oktober 2022
Fastsetting av planprogram	April 2023
Utvidet varsling og høring av revidert planprogram	Februar/mars 2025
Fastsetting av revidert planprogram	Januar 2026
Utarbeidelse av planforslag	Januar - mars 2026
Regionalt planforum	April 2026
Førstegangsbehandling av planforslag	Mai 2026
Offentlig ettersyn	Mai - juli 2026
Endelig behandling	August 2026

### 5.2. MEDVIRKNING OG INFORMASJON

Regelverket for planlegging etter plan- og bygningsloven, og forskrift om konsekvensutredning, sikrer betydelig åpenhet og medvirkning i planprosessen. Gjennom høring og offentlig ettersyn av forslag til planprogram gis det mulighet til å påvirke hvilke problemstillinger som skal utredes i planarbeidet. I tillegg kommer vanlig høring og offentlig ettersyn av planforslaget og konsekvensutredningen når disse foreligger.

Berørte grunneiere innenfor, og tilgrensende planområdet vil bli varslet ved oppstart av reguleringsplanarbeidet. I tillegg varsles statlige og regionale instanser, og frivillige organisasjoner som har interesser i området. Varsling skjer etter lister tilsendt fra Sel kommune. Varsling om oppstart av planarbeid gjøres kjent med annonse i lokalavisa Gudbrandsdølen Dagingen, samt med oppslag på hjemmesiden til Sel kommune og Feste Landskap Arkitektur Nordøst as.

Behov for møter underveis i planprosessen, med offentlige instanser, naboer og lokale interessenter, vurderes løpende. Det vil bli vurdert møte i regionalt planforum når planforslaget foreligger, før offentlig høring.

Det legges opp til mest mulig direkte kontakt i form av anledning til å stille og få svar på spørsmål.

### 5.3. INKOMNE UTTALELSER TIL VARSEL OM OPPSTART I 2022

Det gis her vurderinger/kommentarer i henhold til planprogrammet og hva forslagsstiller vet på nåværende tidspunkt. Merknadene vil kommenteres på nytt når planforslag med konsekvensutredning sendes til politisk 1. gangs behandling.

Nr.	Navn	Dato
Offentlige myndigheter		
1	NVE	31.10.22
2	Mattilsynet	01.11.22
3	Direktoratet for mineralforvaltning	16.11.22
4	Statens vegvesen	06.12.22
5	Innlandet fylkeskommune	08.12.22
6	Statsforvalteren i Innlandet	13.12.22
Naboer, private grunneiere og andre		
7	Sel historielag	16.11.22
8	Naturvernforbundet i Ottadalen og Sel	06.12.22
9	Elisabeth Endrestad	08.12.22
10	Linda Endrestad	08.12.22
11	Grunneiere ved Pillarguritoppen; Rune Solhjelm, Line Bergum og Olav Jostein Bergum, Kjell Hølmo og Per Hølmo.	08.12.22

Oppsummering av uttalelser	Forslagsstillers kommentar
Offentlige myndigheter	
<p><u>1. NVE</u> NVE sender sine generelle innspill til varsel om oppstart av planarbeid. NVE vil gi konkrete innspill og uttalelser dersom det bes om faglig bistand til konkrete problemstillinger. Kommunen må vurdere om planen ivaretar nasjonale og regionale interesser, jf. NVEs veileder 2/2017.</p>	<p><i>Innspillet tas til orientering. Ved konkrete problemstillinger vil NVE bli kontaktet.</i></p>
<p><u>2. Mattilsynet</u> Mattilsynet påpeker at de har gitt uttalelser til tidligere søknad om driftskonsesjon for Pillarguri, Skardet og Lia.  Mattilsynet påpeker videre at eventuelle drikkevannskilder må kartlegges og tas hensyn til, for å hindre forurensing.</p>	<p><i>Innspillet tas til orientering. Overvann vil bli vurdert og beskrevet i det videre planarbeidet.  Drikkevannskilder vil bli kartlagt og tatt hensyn til i planarbeidet.</i></p>

<p>Mattilsynet påpeker videre at fiskehelse/fiskevelferd i Selsjordbekken må sikres, evt med tiltak for å hindre direkte avrenning til bekken. Det må også settes inn tiltak som sikrer velferden til vilt og evt beitedyr, med hensyn til risiko for å kunne bli påført skade ved f.eks. fall ved bruddkanten.</p> <p>Videre vises det til lov om plantehelse, som stiller krav om hensyn til plantehelse og spredning av planteskadegjørere. Dette særlig i forbindelse med flytting av masser.</p> <p>Mattilsynet ber om å bli orientert i det videre planarbeidet.</p>	<p><i>Hensynet til fiks, vilt og beitedyr vil bli vurdert og beskrevet i planbeskrivelsen / KU.</i></p>
<p><u>3. Direktoratet for mineralforvaltning</u> DMF påpeker at det er tre registreringer av skifer innenfor foreslått planområde. En av disse er av internasjonal betydning. I tillegg er det en klebersteinforekomst som ligger utenfor planområdet.</p> <p>DMF viser til at forekomstområdene er større enn foreslått planområde. Videre påpekes det at drift i uttakene bør skje på en slik måte at framtidig utvidelse ikke påvirkes eller begrenses. Disse vurderingene bør fremgå av konsekvensutredningen.</p> <p>DMF savner begrunnelse for hvorfor ikke klebersteinsbruddet er en del av reguleringsplanen.</p> <p>DMF gir videre føringer om at planbeskrivelsen må inneholde beskrivelse av mineralressursene og vurdering av ressursens egnethet til det formålet de planlegges brukt til. Dette omfatter: geologisk struktur, estimert totalt volum innenfor reguleringsplanen, kvalitet og kvalitetsvariasjoner, samt bruksområde og marked på kort og lang sikt.</p> <p>DMF påpeker at samlet uttak på mer enn 10 000 m<sup>3</sup> masse krever konsesjon før drift kan starte, jf. mineralloven § 43. Drift, sikring og avslutning av massetak reguleres av mineralloven.</p> <p>Reguleringsplanen gir arealavklaringer for uttak, setter en ytre grense for uttaket, samt tidsbegrensning og etterbruk. Reguleringsplanen skal ikke sette føringer for hvordan driften skal skje.</p> <p>Den som driver massetak, er ansvarlig for å sikre uttaksområdet. I reguleringsplanen må det settes av</p>	<p><i>Innspillet tas til etterretning. Reguleringsplanen vil fastsette område for råstoffutvinning, med tanke på en langsiktig utnyttelse av ressursene.</i></p> <p><i>Klebersteinsbruddet er ikke aktuelt å ta med i dette planarbeidet da området er regulert og driftes av andre aktører enn drivere i Pillarguribrota.</i></p> <p><i>Planbeskrivelsen og KU vil inneholde de vurderingene og beskrivelsene av mineralressursene som DMF påpeker og anbefaler.</i></p> <p><i>Nødvendige sikringssoner vil bli avsatt i plankartet.</i></p> <p><i>Etterbruken vil bli beskrevet i plandokumentene, og fastsatt i planbestemmelsene.</i></p>

<p>tilstrekkelig areal for sikringstiltak, for tilsyn og for vedlikehold av disse. Etterbruk av området, og krav til utforming av arealet etter avsluttet uttak, bør fastsettes i reguleringsplanen, i planbestemmelsene.</p>	
<p><u>4. Statens vegvesen</u> Statens vegvesen har ikke merknader til selve uttaket. Vegvesenet påpeker at utforming og dimensjonering av avkjørslr og kryss må avklares med vegeier, samt at støy langs tilkomstvegen må avklares etter T-1442/2021.</p>	<p><i>Innspillet tas til etterretning.</i></p>
<p><u>5. Innlandet fylkeskommune</u> Fylkeskommunen har innspill til kulturarv, samferdsel og ulike planfaglige tema; herunder SBATP, vannmiljø, friluftsliv, vilt, villrein, ferskvannsfisk, barn og unge, universell utforming og stedsutvikling.</p> <p>Innenfor planområdet finnes blålyng, art med nasjonal forvaltningsinteresse.</p> <p>Det bør utredes hvordan skogsområdene innenfor planavgrensningen vil bli påvirket av planen, da arealendringer er en viktig påvirkningsfaktor.</p> <p>Det er positivt at kulturminner, kulturmiljø og kulturlandskap skal utredes. Kulturminneplanen for Sel er et viktig plangrunnlag. Det bør vurderes skjermingssoner rundt kulturminnene.</p> <p>Fylkeskommunen påpeker at trafikk, støy og støv fra tiltaket skal vurderes og utredes, herunder også trafiksikkerhet og skoleveg. Det må vurderes om adkomstveg til Pillarguri er tilstrekkelig dimensjonert, eller om det må gjøres utbedringer. Adkomst fra fylkesveg skal utformes i hht håndbok N100. Eventuelle tiltak må tas inn som rekkefølgekrav i planbestemmelsene.</p>	<p><i>Innspillet tas til etterretning.</i></p> <p><i>Naturverdier og biologisk mangfold skal utredes.</i></p> <p><i>Kulturminner og kulturmiljø skal utredes i forhold til Askeladden og Kulturminneplan fra 2021.</i></p> <p><i>Trafikk skal utredes sammen med støy og støv fra tiltaket.</i></p> <p><i>Vann og overvann skal utredes og avklares.</i></p>
<p><u>6. Statsforvalteren i Innlandet</u> Statsforvalteren viser til nasjonale forventninger til regional og kommunal planlegging 2019-2023, og forutsetter at relevante føringer legges til grunn for planarbeidet.</p> <p>Statsforvalteren foreslår at landbruk utredes som eget tema, og at kulturlandskap innarbeides i tema om kulturminner. Videre at landskap, restaurering og evt etterbruk utredes i eget kapittel.</p>	<p><i>Relevante føringer vil legges til grunn for planarbeidet.</i></p> <p><i>Landbruk vil bli utredet som eget tema.</i></p> <p><i>Kulturlandskap/industrielandskap innarbeides i tema om kulturminner.</i></p> <p><i>Etterbruk skal utredes.</i></p>

<p>Statsforvalteren mener det bør vurderes en ny kartlegging av naturverdier og biologisk mangfold, for å sikre at utredningen ikke bare er basert på eldre, eksisterende kunnskap.</p> <p>Statsforvalteren støtter DMF, om å ta inn område for klebersteinsbrudd inn i reguleringsplanen.</p> <p>Statsforvalteren på peker at vannkvalitet må utredes sammen med overvann og flomsikring. Behov for rensing må utredes og tiltak må vurderes og beskrives.</p> <p>Statsforvalteren mener det bør avklares prinsipp for istandsetting av skiferbruddet, etter avslutta uttak. Som en del av dette må landskapshensyn, tilpasset istandsetting og revegetering legges til grunn.</p> <p>Statsforvalteren oppfordrer kommunen til å ta stilling til etterbruken av uttaksområdene, samt å ta dette inn i reguleringsbestemmelsene.</p> <p>Statsforvalteren forutsetter at støypåvirkning både i planområdet og langs tilkomstveger vurderes etter gjeldene støyretningslinje T-1442/2021. Det oppfordres videre til å vurdere klimavennlige løsninger i kommende anleggsdrift.</p> <p>Statsforvalteren forutsetter at konsekvenser for beitedyr synliggjøres, og at behovet for inngjerding og sikring utredes mot uttaksområdet.</p> <p>Statsforvalteren forutsetter at kommunal- og moderniseringsdepartementets rundskriv H-5/18 legges til grunn i planen.</p>	<p><i>Naturverdier og biologisk mangfold skal kartlegges. Dette forventes kartlagt i løpet av 2023.</i></p> <p><i>Klebersteinsbruddet vil ikke være aktuelt å ta med i dette planarbeidet da området er regulert og driftes av andre aktører enn drivere i Pillarguribrota.</i></p> <p><i>Prinsipp for istandsetting og etterbruk vil avklares i planprosessen.</i></p> <p><i>Støy og støv skal avklares i planprosessen.</i></p> <p><i>Konsekvenser for beitedyr vil utredes i tema landbruk.</i></p>
<p>Naboer, private grunneiere og andre</p>	
<p><u>7. Sel historielag</u></p> <p>Historielaget er opptatt av at stinette til Tokampen og Pillarguritoppen bevares.</p> <p>Historielaget er videre opptatt av å sikre både den fysiske og immaterielle historien knyttet til skiferressursene. Uttaksområdet på Pillarguri er det viktigste området for å bevare dokumentasjonene av den industrielle utviklingen og verdiskapningen. Dette må tas hensyn til i planarbeidet.</p> <p>Gamle brudd er viktige for ettertida. Kulturhistorisk minne om den tidligere industri- og skifervirksomheten i området.</p>	<p><i>Innspillet tas til orientering.</i></p> <p><i>De gamle skiferbruddene som er avsatt til hensynssoner i kommuneplanen vil bli videreført i reguleringsplanen.</i></p> <p><i>Stinett og friluftsområder vil bli tatt hensyn til og beskrevet i planmaterialet.</i></p>

<p><u>8. Naturvernforbundet i Ottadalen og Sel</u> Naturvernforbundet i Ottadalen og Sel er positiv til utarbeidelse av reguleringsplan. Planprogram er gjennomtenkt.</p> <p>Anleggsområdet må sikres med gjerder og porter for mennesker og dyr som ferdes i området.</p> <p>Det påpekes at det kan være miljøskadelige stoff i mineralavfall og vann som pumpes ut til Seljordsåa.</p> <p>Nærområdet til bruddene benyttes som turområde. Det bør vurderes om stier/turveier bør skiltes bedre.</p>	<p><i>Tas til etterretning.</i></p> <p><i>Sikring av området vil bli vurdert og beskrevet i planmaterialet.</i></p> <p><i>Vann og overvann skal utredes og avklares.</i></p> <p><i>Stinett og friluftsområder vil bli tatt hensyn til og beskrevet i planarbeidet.</i></p>
<p><u>9. Elisabeth Endrestad</u> Området nord for hovedveien mellom bommen og Endrestadsetrene er i dag ikke omfattet av skiferuttak. Området fremstår med delvis uberørt skog og benyttes i friluftssammenheng, samt som beiteområde. Ønsker at uttaksområdet begrenses til området sør for hovedveien gjennom feltet.</p> <p>Tiltak for tilbakeføring av uttaksområder til LNF bør også beskrives i planen.</p>	<p><i>Det beskrevne området vil vurderes ut fra registrert forekomst av drivverdig skifer. Dette vil avgjøre om området vil bli værende LNF eller uttaksområde for skifer.</i></p> <p><i>Prinsipp for tilbakeføring av ferdig uttatte områder vil fastsettes i planarbeidet.</i></p>
<p><u>10. Linda Endrestad</u> Området nord i planområdet er i dag ikke i bruk for uttak av skifer. Store deler av dette området er i dag brukt til jakt, beite og friluftsliv. Nye uttak i dette området vil påvirke både beitemuligheter og friluftsliv. Vi ber derfor om planen mot nord avgrenses til områder som det i dag utvinnes skifer. Området er i dag hyppig brukt av turgåere og henger naturlig sammen med tilgrensende kulturminner og Pillarguritoppen.</p>	<p><i>Se svar i punkt nr. 9.</i> <i>Kulturminner og friluftsliv blir utredet og beskrevet i planarbeidet.</i></p>
<p><u>11. Grunneiere ved Pillarguritoppen; Rune Solhjelm, Line Bergum og Olav Jostein Bergum, Kjell Hølmo og Per Hølmo.</u></p> <p>Grunneierne mener planområdet må utvides til å omfatte området rundt Rautjønn og Endrestadsetre.</p> <p>Området ved Øvre Skardet og området ved Bupiggen ønsker grunneierne ikke benyttet til uttak av skifer. Områdene er viktige turmål og friluftsområder.</p> <p>Grunneierne viser til at definisjonen av 0-alternativet er noe utydelig. Dvs. at 0-alternativet vil fortsette å være et område for massetak. Grunneierne mener det</p>	<p><i>Grense for planområdet er satt ut fra tiltakshavers behov for areal og i samsvar med privatrettslige avtaler med grunneiere, samt etter avklaring med kommunen.</i></p> <p><i>Det beskrevne området vil vurderes ut fra registrert forekomst av drivverdig skifer. Dette vil avgjøre om området vil bli værende LNF eller uttaksområde for skifer.</i></p>

<p>er reguleringsplanen som skal ligge til grunn for videre utvikling og omfang av masseuttaket og ikke råstoffområdet som er angitt i kommuneplanens arealdel.</p> <p>Knyttet til kulturlandskap og landbruk er det viktig at den gamle seterveien er kjørbær for personbil hele året. I tillegg ønskes det vegetasjonssone mot seterlandskapet.</p> <p>Knyttet til vann og overvann bør vurdering av påvirkningen av grunnvann og flomfare, samt fare for forurensning av vann vurderes.</p> <p>Knyttet til forurensning av grunn, grunnvann og til luft bør dette være tema i konsekvensutredning og ROS-analyse.</p>	<p><i>0-alternativet vil være de føringene som ligger i kommuneplanens arealdel. Der er området avsatt til råstoffutvinning, samt at området inngår i bestemmelsesområde 1, hvor kartlagte råstoffområder vektlegges særskilt i forhold til all annen aktivitet.</i></p> <p><i>Kulturlandskap og landbruk vil bli utredet og beskrevet i planarbeidet.</i></p> <p><i>Vann og overvann skal utredes og avklares.</i></p> <p><i>De omtalte tema skal konsekvensutredes og vil omfattes av ROS-analysen.</i></p>
--	---

#### 5.4. INKOMNE UTTALELSER TIL UTVIDET VARSEL OM OPPSTART I 2025

Det gis her vurderinger/kommentarer i henhold til planprogrammet og hva forslagsstiller vet på nåværende tidspunkt. Merknadene vil kommenteres på nytt når planforslag med konsekvensutredning sendes til politisk 1. gangs behandling.

Nr.	Navn	Dato
<b>Offentlige myndigheter</b>		
1	NVE – Norges vassdrags- og energidirektorat.	24.02.25
2	Mattilsynet	07.03.25
3	Direktoratet for mineralforvaltning	10.03.25
4	Innlandet fylkeskommune	27.03.25
5	Statsforvalteren i Innlandet	27.03.25
<b>Naboer, private grunneiere og andre</b>		
6	Eldbjørg Haugaløkken og Kjell Hølmo	27.03.25
7	Knut Romsås Brenden	27.03.25

Oppsummering av uttalelser	Forslagsstillers kommentar
Offentlige myndigheter	
<p><u>1. NVE 24.02.25</u> NVE sender sine generelle innspill til varsel om oppstart av planarbeid. NVE anbefaler å bruke deres internettsider for arealplanlegging, for informasjon og veiledning. NVE vil gi konkrete innspill og uttalelser dersom det bes om faglig bistand til konkrete problemstillinger.</p> <p>Kommunen må vurdere om planen ivaretar nasjonale og regionale interesser, jf. NVEs veileder 2/2017.</p>	<p><i>Innspillet tas til orientering. Ved konkrete problemstillinger vil NVE bli kontaktet.</i></p>
<p><u>2. Mattilsynet, 07.03.25</u> Mattilsynet påpeker at eventuelle drikkevannskilder må kartlegges og tas hensyn til, for å hindre forurensing.</p> <p>Det må iverksettes tiltak som sikrer at overvann fra uttaksområdet ikke får direkte avrenning til vassdrag, som forringer vannmiljøet og dermed dyrevelferden. Det må settes inn tiltak som sikrer velferden til vilt og evt. beitedyr, for å unngå skader ved f.eks. fall ved bruddkanten.</p> <p>Mattilsynet viser til forskrift om plantehelse, og forbud mot planteskadegjørere. Mattilsynet krever at det i planbestemmelsene stilles krav som hindrer spredning og smitte av plantesykdommer og planteskadegjørere. Dette kan være krav til rengjøring av maskiner og utstyr mm.</p>	<p><i>Innspillet tas til etterretning. Drikkevannskilder vil bli kartlagt og tatt hensyn til i planarbeidet.</i></p> <p><i>Overvann vil bli vurdert og beskrevet i det videre planarbeidet.</i></p> <p><i>Hensynet til fisk, vilt og beitedyr vil bli vurdert og beskrevet i planbeskrivelsen / KU.</i></p> <p><i>Planbestemmelsene vil gi føringer for å hindre planteskadegjørere og plantesykdommer.</i></p>

<p><u>3. Direktoratet for mineralforvaltning, 10.03.25</u></p> <p>DirMin viser til sin uttalelse fra 05.12.22.</p> <p>Direktoratet viser videre til at utvidelsesområdet berører natursteinforekomsten Pillaguri, som har lokal betydning. En tilrettelegging for turist- og fritidsformål må ikke komme i konflikt med eksisterende virksomhet (steinindustri). En vurdering av eventuell påvirkning på registrert forekomst og uttak må komme frem i konsekvensutredningen, eller omtales i planbeskrivelsen.</p> <p>Planområdet ligger innenfor område med undersøkelsesrettigheter til statens mineraler. Rettighetshaver må informeres om planprosessen og få muligheter til å gi uttalelser til planen.</p>	<p><i>Innspillet tas til etterretning.</i></p> <p><i>Hensynet til Pillarguri-forekomsten er en vesentlig del av planen, og vil bli hensyntatt i det videre arbeidet.</i></p> <p><i>Dette vil bli vurdert og beskrevet i planbeskrivelsen.</i></p>
<p><u>4. Innlandet fylkeskommune, 27.03.25</u></p> <p>Fylkeskommunen har et veilederansvar og en rolle som samfunnsutvikler, med ansvar for en helhetlig og ønsket utvikling, gjennom planlegging i Innlandet fylke.</p> <p>Fylkeskommunens fagområder omfatter kulturarv, samferdsel, trafiksikkerhet, kollektiv, gåing og sykling, samordnet bolig-, areal- og transportplanlegging (SBATP), stedsutvikling, friluftsliv, barn og unges interesser, vilt, villrein, vannmiljø, ferskvannsfisk og universell utforming.</p> <p>Fylkeskommunen har et særskilt ansvar som veieier og forvalter av fylkesvegene.</p> <p>Planprosessen skal gjennomføres ihht. overordnet lov- og planverk. Regionale planer og strategier skal legges til grunn for arbeidet, og kommuneplanens bestemmelser skal videreføres der dette er relevant.</p> <p>Hensynet til landskapspåvirkning, infrastruktur, støy, folkehelse, friluftsliv, uteoppholdsareal, universell utforming, og barn og unges interesser skal ivaretas i planarbeidet.</p> <p>Det er positivt at kulturminner, kulturmiljø og kulturlandskap skal utredes. Temaplan for kulturminner, fra 2021 er viktig i dette arbeidet. Det er ikke behov for ytterligere kulturminneregistreringer, men det vises til varslingsplikt etter kulturminnelovens §8, andre ledd.</p> <p>Ved Skardet, Klebermyra og Veslebekkranden finnes det moderne spor etter bergverksdrift. Disse områdene er viktige kulturminner i Sel kommune. Evt opprusting av veger innenfor planområdet må foregå utenfor hensynsonene for kulturmiljø, og de historiske bruddene bør skjermes for påvirkning fra vegtrafikk.</p>	<p><i>Innspillet tas til etterretning.</i></p> <p><i>Planarbeidet vil bli gjennomført i hht overordnet lov- og planverk, med nødvendig hensyn til landskap, infrastruktur, støy, folkehelse, friluftsliv, universell utforming og barn og unges interesser.</i></p> <p><i>Kulturminner, kulturmiljø og kulturarv er et vesentlig tema i planarbeidet, og vil bli vurdert og beskrevet. Gjeldene hensynssoner vil bli ivaretatt i planen.</i></p> <p><i>Kulturminnelovens varslingsplikt vil bli innarbeidet i planbestemmelsene.</i></p>

<p>Eventuelle flere historiske brudd må kartlegges, vurderes og utredes, og evt reguleres med hensynssone. Gudbrandsdalsmusea har kunnskap og informasjon om de historiske og nyere bruddene i området.</p> <p>Når det gjelder samferdsel viser fylkeskommunen til høringsuttalelse fra 08.12.22. Planområdet har adkomst fra FV 2600, Sjoavegen, via kommunal veg og privat veg (Pillargurivegen). FV 2600 har funksjonsklasse D, trafikkmengde ÅDT 400 og fartsgrense 40 km/t. Trafikk til og fra planområdet, samt støy og støv knyttet til vegen skal vurderes og utredes. Adkomstvegeger fra fylkesveg skal være utformet ihht. håndbok N100. Det må gjøres vurdering om dagens adkomst er tilstrekkelig dimensjonert for den trafikkmengden planforslaget vil medføre, eller om det må gjøres utbedringer. Eventuelle nødvendige tiltak må tas inn i reguleringsplanen, som rekkefølgekrav. Eventuelle tiltak knyttet til fylkesvegen skal avklares med samferdselsavdelingen i Innlandet fylkeskommune før igangsetting. Det forventes at trafikksikkerhet og skoleveg utredes, og at evt tiltak tas inn som rekkefølgekrav.</p> <p>Reguleringsplanen må beskrive hvor vidt utvidelsen av steinuttaket kan resultere i økt avrenning fra området, og om verdiene fortsatt ikke er for store med tanke på forurensning og evt skadelige stoffer. Det er viktig å begrense avrenning til tjernene innenfor planområdet. Fylkeskommunen foreslår regulering av vegetasjonsskjermer/-soner rundt tjernene, som beskyttelse for både avrenning og støy.</p>	<p><i>Trafikk skal utredes sammen med støy og støv fra tiltakene og vegen.</i></p> <p><i>Overvann og avrenning for tiltakene skal utredes og avklares, med eventuelle avbøtende tiltak.</i></p>
<p><u>5. Statsforvalteren i Innlandet, 27.03.25</u></p> <p>Statsforvalteren viser til sitt innspill ved ordinære oppstart av 27.11.22, som fortsatt er gyldig.</p> <p>Statsforvalteren påpeker at utvidelsesarealet både omfatter områder mot nordvest og nordøst, og at dette er områder som i all hovedsak er LNF-formål i kommuneplanen. Område R04, råstoffutvinning-framtidig er i liten grad omfattet av planområdet.</p> <p>Statsforvalteren viser til nasjonale forventninger til regional og kommunal planlegging 2023-2027, og forutsetter at relevante føringer legges til grunn for planarbeidet. Utvidelsen mot nordøst omfatter et område med tidligere eller muligens pågående uttak, som virker fornuftig.</p> <p>Statsforvalteren stiller seg undrende til kombinasjonen av et attraktivt reiselivsanlegg og et stort skiferuttak, men reflekterer ikke nærmere rundt dette. Reiselivsanlegg bør i utgangspunktet etableres for å bygge opp under eksisterende destinasjoner. For Sel kommune er dette forbundet med utfordringer, siden</p>	<p><i>Innspillet tas til etterretning.</i></p> <p><i>Innspillet tas til etterretning.</i></p> <p><i>Relevante føringer vil legges til grunn for planarbeidet.</i></p> <p><i>Innspillet tas til etterretning.</i></p>

<p>etablerte destinasjoner i all hovedsak ligger på østsiden av Gudbrandsdalen, i utkanten av Rondane og nær sårbare villreinområder.</p> <p>Generelt vil flere av Statsforvalterens innspill fra 2022 være aktuelle.</p> <p>Framdriftsplanen i planprogrammet virker optimistisk og tar ikke høyde for evt. innsigelser.</p> <p>Økt aktivitet innenfor planområdet vil kunne ha vesentlig påvirkning på artsmangfold utenfor planområdet, f.eks. hekkelokaliteter for rovfugl. Både støy fra anleggsområdet og økt ferdsel som følge av utbygging av turistanlegg kan gi slike negative effekter utenfor planområdet.</p> <p>Det bør utføres naturtypekartlegging i utvidelsesområdet, tilsvarende kartlegging som ble gjennomført i 2023.</p> <p>Statsforvalteren forutsetter at landskapskonsekvenser av et turistanlegg, med tilhørende infrastruktur, visualiseres på egnet måte gjennom en landskapsanalyse og fotomontasje i 3D. Det vises til veileder «H-2528N Rettleiar om planlegging av fritidsbustader», som kan benyttes til en viss grad. Det vises også til kap. 3.3 i forslag til planprogram.</p> <p>Statsforvalteren forutsetter at evt. naturlige oppkommende tjern og bekker innenfor utvidelsesområdet blir sikra med kantsoner og egnede bestemmelser, jf. vannressurslovens bestemmelser. Det vises også til kap. 3.3 i forslag til planprogram.</p> <p>Det vises til Statlige planretningslinjer for klima og energi, og føringer for arealplanlegging i kap. 4.3 pkt. h. «... Når det planlegges større utbyggingsområder skal det vurderes om det kan produseres fornybar energi på området. For å begrense den totale nedbyggingen av landbruks- og naturområder må energiltaket løses på allerede nedbygde arealer eller i kombinasjon med andre utbyggingsformål. ...» (Statsforvalterens understreking).</p> <p>Statsforvalteren forutsetter at konsekvenser av eksisterende og planlagt virksomhet for evt. beitedyr synliggjøres. Behovet for inngjerding og evt. annen sikring av beitedyr mot uttaksområder og aktivitet i drifta, som representerer fare for beitedyr, må utredes.</p> <p>Samfunnssikkerhets- og beredskapsmessige forhold skal ivaretas i reguleringsplanen på grunnlag av risiko- og sårbarhetsanalyse, som utarbeides i tråd med veileder fra DSB 2017, jf. pbl §§3-1 pkt. h og 4-3 og rundskriv H-</p>	<p><i>Fremdriftsplanen revideres sånn at den tar høyde for dagens status og eventuelle innsigelser.</i></p> <p><i>Det utarbeides en ny kartlegging av naturmangfold og naturtypekartlegging for utvidelsesområdet. Resultater fra begge kartleggingene beskrives i KU.</i></p> <p><i>Landskapskonsekvenser vil beskrives og visualiseres som en del av arbeidet med planen.</i></p> <p><i>Naturlige oppkommende tjern og bekker innenfor utvidelsesområdet vil bli ivaretatt i planarbeidet.</i></p> <p><i>Det vil gjøres en vurdering av eventuelle muligheter for produksjon av fornybar energi innenfor planområdet.</i></p> <p><i>Konsekvenser for beitedyr utredes i tema landbruk.</i></p> <p><i>Det skal utarbeides en ROS-analyse.</i></p>
--	--

<p>5/18-Samfunnsikkerhet i planlegging og byggesaksbehandling.</p> <p>Statsforvalteren forutsetter at plankart utformes i samsvar med gjeldene produktspesifikasjoner, samt gjeldene utvekslingsformat for SOSI plan.</p>	<p><i>Innspillet tas til etterretning.</i></p>
<p>Naboer, private grunneiere og andre</p>	
<p><u>6. Eldbjørg Haugaløkken og Kjell Hølmo, 27.03.25</u></p> <p>Adkomst til setrene Haugalykkjesetra, Hjellsetra og Ottbragdsetra skjer i dag etter anleggsvegen over platået (gjennom uttaksområdet). Dette er problematisk store deler av året, da vegen er brukt som anleggsvei. Vegene må være kjørbare med personbil hele året.</p> <p>Gamle vannkilder ved setrene er ødelagt. Det er fare for at vannet er forurenset. Det bør vurderes etablering av nye vannkilder til setrene.</p> <p>Det er viktig å få etablert godt merkede turstier i området. Vi har erfaring med at folk som ikke er kjent «går seg bort».</p> <p>Haugaløkken og Hølmo ønsker å få mer informasjon angående turistvirksomheten i området.</p>	<p>Adkomstvegen til setereiendommene vil bli vurdert for å unngå konflikt med skiferbruddet, og vil inngå i planarbeidet.</p> <p>Vannmiljø og overvann er en del av utredningsarbeidet, og vil bli beskrevet i KU og planbeskrivelsen.</p> <p>Turstier og friluftsliv vil bli vurdert og beskrevet. Eventuell omlegging av stier og merking vil inngå i planbeskrivelsen.</p> <p>Informasjonsmøte for berørte grunneiere og naboer vil bli avholdt når det foreligger et planforslag.</p>
<p><u>7. Knut Romsås Brenden, 27.03.25</u></p> <p>Området ved Bupiggen er viktig turmål og friluftsområde. Brenden ønsker derfor at området rundt Bupiggen ikke blir ødelagt som tur-/friluftsområde.</p> <p>Det ligger to tjern på sørsiden av Bupiggen som heter Bræetjern. Disse tjerna og områdene rundt har stor verdi som rekreasjonsområde, og vi setter som krav at omsøkte tiltak ikke fører til senket vannivå i de to tjernene.</p>	<p>Viktige turmål og friluftsområder vil bli hensyntatt i planarbeidet. Eventuell omlegging av stier og merking av turmål kan være avbøtende tiltak.</p> <p>Planarbeidet aktivitet i skiferbruddet skal ikke føre til endret vannstand i nevnte tjern.</p>