



Fakta om Sel



Høvringen - bruene over Kvannslådalsåa

Pr. Juni 2005

FORORD	5
1. KOMMUNEN.....	6
1.1. GENERELT OM KOMMUNEN:.....	6
1.2. KORT HISTORIKK:	6
1.3. AREAL	6
1.4. VERNEDE OMRÅDER I RONDANE.....	6
1.5. ANDRE VERNEDE OMRÅDER.....	6
1.5.1. Etter Naturvernloven:	6
1.5.2. Etter Plan- og bygningsloven:.....	6
1.5.3. Etter Stortingsvedtak på verneplaner for vassdrag: (Også lovhjemlet i vannressursloven)	7
1.6. FJELLTOPPER I RONDANE, OVER 2000 METER OVER HAVET:.....	7
1.7. VENNSKAPSKOMMUNER	7
2. BEFOLKNING	8
2.1. BEFOLKNINGSTALL	8
2.2. BEFOLKNINGSUTVIKLINGEN	8
2.3. UTDANNINGSNIVÅET I BEFOLKNINGEN	8
2.4. LEVEKÅRSINDEKSEN - KJENNETEGN VED INNBYGGERNES LEVEKÅR	9
2.5 FOLKEMENGDE FORDELT PÅ TETTSTEDER/SPREDT BEBYGGELSE – (ETTER SSBs OPPSTILLING)	9
3. NÆRINGSLIV.....	10
3.1. ANTALL REGISTRERTE BEDRIFTER I SEL ETTER NÆRING	10
3.2. ANTALL SYSSELSATTE I SEL ETTER NÆRING	10
3.3. ANTALL HELT LEDIGE ARBEIDSSØKERE, REGISTRERT VED AETAT.	11
3.4. ANTALL PERSONER PÅ ARBEIDSMARKEDSTILTAK, ETTER KJØNN.	11
3.5. UTVIKLING AV SKATTEGRUNNLAG OG SKATTEINNTEKTER I SEL KOMMUNE OVER 10 ÅR.	11
3.6. ARBEID/INNTekt	12
3.7. INN-/UTPENDLING TIL SEL I FORHOLD TIL NABOKOMMUNENE	12
3.8. NETTOPENDLING PÅ LANDSBASIS	12
3.9. OMSETNING I DETALJHANDEL I GUDBRANDSDALEN	13
3.10. JORDBRUKSAREAL I DRIFT PR. 31.07.04 I DEKAR	13
3.11. HUSDYRTALL PR. 01.01.2004	14
3.12. SKOG.....	14
3.12.1. Arealoversikt	14
3.12.2. Eierforhold	14
3.12.3. Hogstklassefordeling.....	14
3.12.4. Fordeling på boniteter	14
3.12.5. Produksjonsevne og tilvekst m ³ /år	15
3.13. JAKT OG VILT	15
3.13.1. Betalt jegeravgift.....	15
3.13.2. Felte villrein i Sel etter alder og årstall	15
3.13.3. Felte elg pr år etter alder og kjønn. Gjennomsnitt for perioden	15
3.13.4. Felte hjort pr år etter alder og kjønn. Gjennomsnitt for perioden	15
3.14. REISELIV	16
3.14.1. Samlede overnattinger etter marked og type.....	16
3.14.2. Hoteller / fjellstuer med minst 20 senger	16
4. BOLIGER OG FRITIDSBOLIGER	17
4.1. ANTALL NYE BOLIGER.....	17
4.2. LEDIG KOMMUNALE BOLIGTOMTER I FØLGENDE OMRÅDER, PR. 31.12.04:	17
4.3. FRITIDSEIENDOMMER	17
4.3.1. Antall nye fritidsboliger	17
5. KIRKE OG LIVSSYN.....	18
5.1. KIRKEBYGG	18
5.2. ANDRE RELIGIØSE FORSAMLINGSHUS:.....	18
5.3. KIRKENE I SEL.....	18

5.4. TROS- OG LIVSSYNSSAMFUNN SOM HAR MEDLEMMER I SEL KOMMUNE	18
6. BARNEHAGE OG SKOLE	19
6.1. FØDSELSTALL PR. SKOLEKRETS	19
6.2. BARNEHAGER:	19
6.2.1. Barn i barnehager pr. 15. desember	19
6.3. GRUNNSKOLER:	20
6.3.1. Elevtall, årsverk og timer i grunnskolen	20
6.4. SKOLEFRITIDSORDNING:	20
6.4.1. Elevtall ved skolefritidsordningen	20
6.5. SEL KULTURSKOLE:	20
6.6. LEIRSKOLE:	21
6.7. VOKSENOPPLÆRING:	21
6.8. VIDEREGÅENDE OPPLÆRING	21
6.8.1. Nord-Gudbrandsdal videregående skule	21
6.8.2. Skolevalg videregående opplæring. Elever fra Nord Gudbrandsdal pr. 01.10.04	21
6.8.3. Elevtall i videregående skole i Nord-Gudbrandsdal pr 01.10.04	22
6.8.4. OPUS Nord-Gudbrandsdal	22
7. HELSE- OG SOSIAL	23
7.1. HELSETENESTER:	23
7.2. PLEIE OG OMSORG	23
7.2.1. Institusjonstjenester	23
7.2.2. Innleggelse/utskrivninger Sel sjukeheim	24
7.2.3. Antall brukere av hjemmetjenesten (både hjemmehjelp og hjemmesykepleie)	24
7.2.4. Ergoterapi og hjelpemiddelformidling	24
7.2.5. Boligtilbud, pleie- og omsorgstjenesten	24
7.2.6. SOSIAL- OG BARNEVERNSTJENESTEN	25
7.2.7. Sysselsettingskontoret	25
8. VANN, AVLØP OG RENOVASJON	26
8.1. KOMMUNALE RENSEANLEGG	26
8.2. KOMMUNALE VANNVERK	26
8.3. RENOVASJON	26
8.3.1. Avfallsmengde fra Sel kommune, tonn/år:	26
AVFALLSTYPE / ÅR	26
9. BEREDSKAP	27
9.1. BRANN- OG FEIEVESEN	27
9.1.1. Oversikt over antall utrykninger	27
9.2. FREDSINNSATSGRUPPE – FIG:	27
9.3. OTTA RØDE KORS HJELPEKORPS:	27
10. KOMMUNIKASJON	28
10.1. VEGNETTET	28
10.2. TRAFIKKTALL VED OTTA	28
10.2.1. Antall kjøretøy pr. døgn gjennomsnittlig for hele året:	28
10.2.2. Sesongtrafikk pr.døgn ved E6 Otta sør var i 2004:	28
10.3. REGISTRERTE KJØRETØY I SEL ETTER KJØRINGENS ART OG DRIVSTOFFTYPE	28
10.4. TELEFONI OG BREDBÅND	28
11. KULTUR OG MILJØ	29
11.1. TILSKUDD TIL KULTUR OG IDRETTSFORMÅL I KRONER:	29
11.2. KINO	29
11.3. KULTURHUS, GRENDEHUS OG ANDRE FORSAMLINGSHUS:	29
11.4. IDRETTSANLEGG:	30
11.5. STØRRE FASTE ARRANGEMENT:	30
11.6. SEL KOMMUNE HAR MANGE FREDA BYGNINGER OG ANLEGG:	30
11.6.1. Oversikt over type anlegg og status:	30
11.6.2. Freda bygninger i Sel kommune:	30

11.7. BIBLIOTEK	32
11.7.1. <i>Samla utlån</i>	32
11.7.2. <i>Utlån pr. innbygger</i>	33
11.7.3. <i>Utlån fordelt etter ulike media:</i>	33
ORGANISERING:	34



Kirkene i Heidal

Forord

Sel kommunestyre har den 25.10.04 gjort vedtak om rullering av kommuneplanens skriftlige del.

I tilknytting til denne er det bedt om at det utarbeides et fakta-hefte med statistikk og andre konkrete opplysninger om Sel kommune.

Til å utarbeide et slik hefte ble det nedsatt en arbeidsgruppe bestående av:
Ingunn Synstnes – leder, Svein Sletten,
Anna G. Raanaa Evjen, Åse Lundemo,
Ragnhild Sæter og Otto Josten – refr.

Grappa har lagt fram et ferdig utkast i juni 2005.
Denne delen blir gitt ut som et trykt hefte samtidig som en ligger ute på Sel kommune sine hjemmesider. (www.sel.kommune.no) .
Oppdatering av det trykte heftet skal skje samtidig med kommuneplanens tekstdel. Versjonen som ligger ute på hjemmesidene bør oppdateres årlig.

1. Kommunen

1.1. Generelt om kommunen:

Adresse: Botten Hansensgt. 9, 2670 Otta
Organisasjonsnr.: 939 617 671 Bankkto.: 2105.07.00183
Telefon: 61 70 07 00 Telefaks: 61 70 07 01
e-postadresse: postmottak@sel.kommune.no
webadresse: www.sel.kommune.no

Kommunesenter er Otta som fikk bystatus fra 26.08.2000

287 moh.
300 km til Oslo
254 km til Trondheim
275 km til Ålesund
292 km til Måløy

Otta by omfatter: Otta m/omegn, Selsverket, Dahle og Sandbumoen.
(Se K-sak 34/2000 for grensebeskrivelse)

1.2. Kort historikk:

Sel kommune, som er den mest folkerike kommunen i Gudbrandsdalen nord for Lillehammer og Gausdal, har hatt dagens kommunegrenser siden 1965. Da ble Sel og Heidal kommuner slått sammen og det ble også foretatt noen grensejusteringer bl.a. mot Vågå på Tolstadåsen og mot Nord-Fron i Sjøaområdet. Fra gammelt av og fram til 1907 var Sel, Heidal og Vågå en kommune og fra 1908 tre kommuner.

1.3. Areal

Arealoversikt	km ²	Prosent
Kommunens totale areal	881	100
Produktivt skogareal	216	25
Andre skogareal	128	15
Jordbruksareal	35	4
Tettsted	5	1
Andre areal (i hovedsak over skoggrensa)	497	55

Kilde: Sel kommune.

1.4. Vernede områder i Rondane

Totalt vernet område * 1470 km²
Av dette omfatter Rondane nasjonalpark 964 km²
Av verneområdene ligger ca 245 km² i Sel,
d.v.s. ca 28 % av kommunes totalareal.

*Omfatter områder i kommunene: Dovre, Sel, Nord-Fron, Sør-Fron, Ringebu, Folldal og Storelvdal.

1.5. Andre vernede områder

1.5.1. Etter Naturvernloven:

Skottvatnet naturreservat (fuglebiotop)
Sandbu naturreservat (edellauvskog)
Bergdøldalen naturreservat (barskogvern)
Kvitskriuprestein naturminne (kvartærgeologi, jordpyramider)

1.5.2. Etter Plan- og bygningsloven:

Nybruområdet. Vern av karakteristiske kvartærgeologiske forekomster av dødisgroper, terrassekanter og spylerenner. I området er det ellers mange fangstgraver som er automatisk fredete kulturminner.
Stensengravin. Verdifull kvartærgeologisk forekomst med spor etter tidligere istider. Avsatt til landbruks- natur- og friluftsområde. Streng dispensasjonspraksis.

1.5.3. Etter Stortingsvedtak på verneplaner for vassdrag: (Også lovhjemlet i vannressursloven)

Sjoa elv m/sidevassdrag. Stortingsvedtak, Verneplan I. 6.april 1973

Fryvassdraget. (med Vålåsjøen, Furusjøen, Koltjønna, Glitra og Ranglartjønn)

Atnavassdraget. (med Døråe, Illmannåe, vatna i Verkilsdalsbotnen, Musvordåe og Myldingtjønn).

Atnavassdraget berører Sel kommune bare innenfor Rondane Nasjonalpark der regelverket er utformet etter Naturvernloven..

Kilde: Sel kommune

1.6. Fjelltopper i Rondane, over 2000 meter over havet:

1. Rondeslottet, 2178,
2. Storronden 2138,
3. Høggronden 2115,
4. Midtronden 2060,
5. Vinjeronden 2044,
6. Midtronden 2024,
7. Sagtind (Trolltind) 2018
8. Digerronden 2016,
9. Storsmeden 2016 og
10. Veslesmeden 2015,

Toppene ligger i grenseområdene mellom kommunene: Dovre, Sel og Folldal.

Kartinfo; www.sel.kommune.no – lenke for kart – detaljkart Nord-Gudbrandsdal

1.7. Vennskapskommuner

Sel kommune har 3 vennskapskommuner:

Norrtälje i Sverige

Vithi i Finland

Skælskør i Danmark



Rondane

2. Befolkning

Folkemengde pr. 01.01.05: 6046 (foreløpig beregn.)

2.1. Befolkningstall

År	I alt	0-6 år	7-15 år	16-19 år	20-24 år	25-66 år	67-79 år	80-89 år	90 år +
1999	6231	559	665	312	397	3297	729	242	30
2000	6273	568	656	314	408	3313	750	235	29
2001	6228	549	670	315	354	3320	730	260	30
2002	6162	526	693	297	352	3261	723	279	31
2003	6102	510	702	290	350	3234	710	275	31
2004	6088	507	692	294	348	3231	701	285	30

Kilde: Styring- og informasjonshjulet for helse- og sosialtjenesten, Helse- og sosialdirektoratet

2.2. Befolkningsutviklingen

	1998	1999	2000	2001	2002	2003	2004
Fødte	76	68	79	68	63	57	47
Døde	63	59	61	67	76	60	55
Fødselsoverskudd	13	9	18	1	-13	-3	-8
Tilflytting	135	180	174	119	144	163	151
Utflytting	204	182	253	193	214	183	175
Netto tilflytting	-69	-2	-79	-74	-70	-20	-24
Folkemengden							
Menn	3195	3161	3184	3164	3117	3085	3080
Kvinner	3089	3070	3089	3064	3045	3017	3008
Sum	6284	6231	6273	6228	6162	6102	6088

Kilde: SSB

2.3. Utdanningsnivået i befolkningen

Personer 16 år og over, etter høyeste fullførte utdanning pr. 1. oktober 2003

	I alt	Gr.skole	Videreg.	Univers. / høysk.	Ingen fullf. utd	Antall personer		
						Gr.skole	Videreg.	Univers. / høyskole
						Prosent		
Oppland	148 121	35 474	84 182	25 587	2 878	24,4	58,0	17,6
Sel	4 924	1 366	2 939	574	45	28,0	60,2	11,8
Vågå	3 112	801	1 878	382	51	26,2	61,4	12,5
Nord-Fron	4 823	1 338	2 730	666	89	28,3	57,7	14,1
Dovre	2 337	481	1 483	348	25	20,8	64,1	15,1

kilde: SSB



2.4. Levekårsindeksen - kjennetegn ved innbyggernes levekår

Kommune	Samleindeks		Sosialhjelp	Dødelighet	Uføretrygd	Attføringspenger	Vold	Arbeids-ledige	Overgangsstonad	Lav utdanning
	2004	1999								
Sel	6,7	6,9	10	5	8	5	3	7	9	5
Dovre	7,0	5,3	9	8	8	6	3	7	8	1
Vågå	4,0	4,1	8	4	5	2	1	6	2	7
Nord-Fron	5,9	6,0	7	9	5	5	7	2	6	6
Nord-Aurdal	5,1	6,1	9	7	7	3	4	2	4	5
Tynset	4,1	3,3	6	4	6	1	7	2	3	1

Definisjoner:

Indeks 2004 er en samleindeks for den gjennomsnittlige verdien på de 7 indikatorene for kjennetegn ved innbyggernes levekår. Den 8. indikator som er Lav utdanning, er oppgitt som supplerende opplysning og ikke innregnet i indeksen. For hver indikator er kommunene rangert i 10 like store grupper. Verdiene er oppgitt fra 1 til 10 og dess høyere verdi, dess flere levekårsproblemer sammenlignet med andre kommuner.

Kilde: SSB

2.5 Folkemengde fordelt på tettsteder/spredt bebyggelse – (etter SSBs oppstilling)

Tettsteder:	2000	2004
Sel	569	579
Otta	1512	1604
Dahle	816	790
Sandbumoen	309	268
Bjølstadmo	304	323
Spredt beb.:	2675	2516
Uten opplys.:	88	8
Tilsammen	6273	6088

Kilde: SSB

SSBs tettstedsdefinisjon:

Samling av hus hvor det bor minst 200 personer og avstand til husene normalt ikke overstiger 50 meter.

Tettstedene Otta, Dahle og Sandbumoen inngår i **Otta by**.

3. Næringsliv

3.1. Antall registrerte bedrifter i Sel etter næring

	2002	2004
Jord-/skogbruk	275	267
Bergverk / mineralsk	15	15
Nær.middel	7	5
Tekstil	4	4
Trevare	13	12
Grafisk	5	5
Verkstedindustri	6	6
Møbler	5	4
Bygg og anlegg	66	66
Varehandel	105	94
Hotell/rest.	46	42
Transport/post/tele	51	44
Bank/forsikring	6	6
Private tjenester	95	98
Off. tjenester	64	62
Diverse	8	6
Fritidsvirks/sport	20	24
Sum	791	760

Kilde: SSB

Bransjer med bedrifter

som har over 20 ansatte:

- Bergverks/steinindustri
- Bilbransjen
- Grafisk/trykkeri
- Handel og service
- Hoteller og overnatting
- Rafting
- Sagbruk
- Slakteri
- Tele
- Transport
- Verkstedindustrien
- Vindusfabrikk

Kilde: Sel kommunes skatteregnskap

3.2. Antall sysselsatte i Sel etter næring

	2000	2001	2002	2003	2004
Primærnær.	246	238	229	228	222
Sekundærnær.	654	746	712	693	658
Tertiærnær./annet	1973	2044	1962	2000	1990
Sum	2873	3028	2903	2921	2870
Fordelt på:					
Jord-/skogbruk	246	238	229	228	222
Bergverk /mineralsk	110	120	60	128	121
Nær.middel	111	95	91	86	85
Tekstil	4	5	5	5	5
Trevare	145	159	198	164	147
Grafisk	89	87	86	80	79
Verkstedindustri	27	19	21	21	20
Møbler	4	4	5	5	4
Bygg og anlegg	163	257	246	204	197
Varehandel	471	479	485	505	494
Hotell/rest.	158	177	155	144	144
Transport/post/tele	198	199	210	203	200
Bank/forsikring	52	47	42	39	39
Private tjenester	320	302	307	304	304
Off. tjenester	773	835	757	797	809
Diverse	2	5	6	8	-
Sum	2873	3028	2903	2921	2870

Kilde: SSB og Oppland Fylkeskommune

3.3. Antall helt ledige arbeidssøkere, registrert ved Aetat.

Kommune	2000	2001	2002	2003	2004 – pr. des.
Sel	88	81	105	121	119 (4,0%)
Dovre	30	25	33	44	62 (4,4%)
Vågå	46	46	57	72	72 (3,9%)
Nord-Fron	87	80	98	95	99 (3,3%)
Gjennomsnitt Oppland					(2,6%)
Gjennomsnitt landet					(3,6%)

Kilde: Aetat

3.4. Antall personer på arbeidsmarkedstiltak, etter kjønn.

	2000		2001		2002		2003	
	M	K	M	K	M	K	M	K
Sel	42	32	36	25	36	20	35	22
Dovre	17	7	18	6	17	7	18	8
Vågå	13	11	16	9	17	9	15	7
Nord-Fron	26	20	27	16	23	14	26	17

Tabellen omfatter både attføringstiltak og ordinære personrettede arbeidsmarkedstiltak.

Kilde: SSB

3.5. Utvikling av skattegrunnlag og skatteinntekter i Sel kommune over 10 år.

Pensjonsgivende inntekter av:	Lignings-/avregnings-/regnskapsår		
	1993	1998	2003
Lønnsinntekter m.v.	407,9 mill	522,5 mill	657,1 mill
Inntekt fra jord-/skogbruk	25,6 mill	32,8 mill	23,7 mill
Øvrige næringsdriv.	35,9 mill	43,3 mill	49,8 mill
Pensjoner (alders- og uførepensjoner)	123,6 mill	166,8 mill	218,4 mill
Formuesansettelser	692,1 mill	895,2 mill	1108,5 mill
Totalt utlignet skatt for forskuddspliktige	144,7 mill	189,1 mill	224,1 mill
Kommunens frie inntekter:			
Kommunens andel av skatteinntekter	51,8 mill	55,1 mill	77,0 mill
Eiendomsskatt	1,3 mill	1,5 mill	2,1 mill
Rammetilskudd fra staten	50,0 mill	61,9 mill	83,1 mill
Sum frie inntekter i % av totale driftsinnt.	65,6%	64,5%	63,0%
Kommunens driftsinntekter totalt	157,3 mill	183,7 mill	257,3 mill
Kommunens driftsutgifter totalt	142,3 mill	176,9 mill	260,2 mill

Kilde: Sel kommunes skatteregnskap og kommuneregnskap

3.6. Arbeid/inntekt

	Kommunen	Fylket	Landet
Sysselsatte 16-74 år (med bosted i kommunen) 4. kv. 2003. Prosent av befolkningen	68	70	69
Menn	71	73	73
Kvinner	65	67	66
Registrerte arbeidsledige 16-74 som andel av arbeidsstyrken. 2002. Prosent	3,4	2,3	3,2
Menn	3,9	2,3	3,4
Kvinner	2,8	2,2	3,0
Andel uførepensjonister 16-66 år. 2002. Prosent	11,2	11,4	9,5
Bruttoinntekt pr. innb. 17 år og over. 2002	207.400	229.900	262.800
Menn	251.400	280.100	328.600
Kvinner	163.400	181.500	199.500
Sysselsatte fordelt på næring 2003. Prosent			
Primær	7,9	13,5	11,2
Sekundær	23,5	20,9	22,6
Tertiær	68,6	65,6	66,0
Sysselsatte fordelt på sektor. 2003. Prosent			
Offentlig forvaltning	30,0	31,4	34,9
Privat sektor og offentlige foretak	70,0	68,6	64,8

Kilde: SSB: Tall om Sel kommune

3.7. Inn-/utpendling til Sel i forhold til nabokommunene

Inn = Til Sel og Ut = Fra Sel i forhold til den enkelte nabokommune

	2000		2001		2002		2003	
	Inn	Ut	Inn	Ut	Inn	Ut	Inn	Ut
Lesja	18	2	20	2	30	2	22	4
Dovre	87	34	84	40	108	47	80	62
Skjåk	12	4	22	6	25	3	19	4
Lom	23	9	30	9	29	15	25	20
Vågå	203	77	230	75	235	85	236	84
Nord-Fron	130	93	148	83	136	98	127	104
Sør-Fron	43	17	33	16	27	12	21	12
Ringebu	37	12	12	18	16	18	11	23
Øyer	21	3	7	3	5	3	6	3
Gausdal	23	1	18	2	15	3	17	3
Lillehammer	14	42	12	45	17	99	23	90

Kilde: SSB og Oppland Fylkeskommune

3.8. Nettoppendling på landsbasis

	2000	2001	2002	2003
Inn til Sel	672	704	719	656
Ut fra Sel	636	637	653	683
Netto - Sel	36	67	66	-27
Netto – Nord-Fron	-352	-417	-439	-367
Netto - Vågå	-332	-367	-351	-379
Netto – Nord-Aurdal	333	456	451	532
Netto - Tynset	240	258	182	151

Kilde: SSB

3.9. Omsetning i detaljhandel i Gudbrandsdalen

Omsetning i kroner pr. innbygger pr. kommune.

Tallene er eks. mva. samt omsetning av motorkjøretøyer og bensin.

	2000	2001	2002	2003
Lillehammer	65623	70350	73393	76562
Sel	58591	61631	63166	66668
Nord-Fron	55410	55950	57747	59404
Dovre	47538	49404	48053	51101
Ringebu	41645	41647	49093	49588
Lom	36182	36117	41534	43814
Skjåk	34095	36324	39121	39677
Vågå	32672	34449	36151	37520
Øyer	27286	29810	31826	32323
Gausdal	26287	27805	29758	32034
Lesja	19026	20505	21782	22816
Sør-Fron	18092	18634	18555	19123
Nord-Aurdal	92407	98300	109147	112321
Tynset	Ingen oppl.	Ingen oppl.	Ingen oppl.	81403

Kilde: Otta Handels- og Næringsforening

3.10. Jordbruksareal i drift pr. 31.07.04 i dekar

	1990	1995	2004	Endr. 90-04
	33 934	35 034	34 513	579
Fulldyrka jord til eng og beite	20 701	21 508	21 875	1 174
Overflate dyrka jord til eng og beite	449	485	473	24
Gjødsla beite	2 977	3 290	4 100	1 123
Sum engareal	24 127	25 283	26 448	2 321
Rotvekster	76	43	0	-76
Raigras, forraps, formargkål	1 264	1 418	1 330	66
Silovekster	785	1 381	0	-785
Sum grønfor- og silovekster	2 125	2 842	1 330	-795
Potet	128	72	217	89
Kveite	0	205	130	130
Bygg	7 204	6 395	6 396	-808
Havre	84	59	91	7
Oljevekster, engfrø	25	0	0	-25
Sum kornareal	7 313	6 659	6 617	-696
Grønsaker, bær og annet	241	178	0	-241
Jordbruksareal ute av drift	383	540	485	102

Kilde: Utviklingsseksjonen

3.11. Husdyrtall pr. 01.01.2004

	1990	1995	2004	Endt. 90-04
Hester i alt	45	62	60	15
Mjølkekyr	1 508	1 413	1 134	-374
Ungdyr	2 802	2 819	2 555	-247
Ammekyr	0	0	113	113
Vinterfora sau	3 583	4 112	4 426	843
Purker	81	65	4	-77
Slaktegris innsatt i året *	5 164	3 965	2 281	-2 883
Mjølkegeit	339	377	261	-78
Høner over 20 uker	6 695	6 309	6 652	-43
Antall søkere** pr. 31.07. H&P	290	279	221	-69
Antall søkere pr. 01.01. H	248	237	184	-64
Diff. P	42	42	37	-5

* 2000 – antall leverte slakt i året.

** søkere på produksjonstilskudd

H= Husdyrprodusenter

P= Planteprodusenter uten husdyr.

Kilde: SSB

3.12. Skog

Produktivt skogareal er beregnet til 216 km². Dette utgjør ca. 25% av kommunens totalareal.

3.12.1. Arealoversikt

Areal	Km ²
Kommunens totale areal	881
Total produktivt skogareal	216
Jordbruksareal	35

Kilde: Utviklingsseksjonen

3.12.2. Eierforhold

Eierforhold	
Antall skogeiendommer > 25 da	471
Gjennomsnittsareal (da)	437
Arealandel privat skog (%)	95
Arealandel offentlig skog (%)	5

Kilde: Utviklingsseksjonen

3.12.3. Hogstklassefordeling

Hogstklasse	Fordeling %	Normal-fordeling %
Hogstklasse 1, skog under foryngelse	12	5
Hogstklasse 2, foryngelse og ungskog	14	30
Hogstklasse 3, yngre produksjonsskog	11	30
Hogstklasse 4, eldre produksjonsskog	26	30
Hogstklasse 5, gammel skog	37	5

Kilde: Utviklingsseksjonen

3.12.4. Fordeling på boniteter

Bonitet	Andel %
Høg bonitet (17 og høgere)	4
Middels bonitet (14 og 11)	46
Lav bonitet (08 og lavere)	50

Kilde: Utviklingsseksjonen

3.12.5. Produksjonsevne og tilvekst m³/år

	m ³
Skogbrukarealets produksjonsevne	54431
Nyttbar tilvekst (hkl. III-V)	42621
Avvirkningsmålsetting	25000

Kilde: Utviklingsseksjonen

3.13. Jakt og vilt

3.13.1. Betalt jegeavgift

	2001-02	2002-03	2003-04
Under 20 år	17	11	6
20-29 år	62	52	50
30-39 år	81	94	90
40-49 år	71	69	71
50-59 år	87	88	82
60-69 år	56	59	60
70 år og over	23	19	23
Menn	386	384	372
Kvinner	11	8	10
Totalt	397	392	382

Kilde: SSB

3.13.2. Felte villrein i Sel etter alder og årstall

	2000	2001	2002	2003	2004
I alt	33	28	40	46	52
Kalv	2	6	4	5	8
1 ½ år	3	6	3	13	10
Eldre	28	16	33	28	34

Kilde: SSB

3.13.3. Felte elg pr år etter alder og kjønn.

Gjennomsnitt for perioden

	1990-1994	1995-1999	2000-2004
I alt	69	62	86
Kalv	20	20	28
1 ½ år	17	19	22
Eldre	32	23	36
Hanndyr	37	31	46
Hunndyr	34	30	41

Kilde: SSB

3.13.4. Felte hjort pr år etter alder og kjønn.

Gjennomsnitt for perioden

	1990-1994	1995-1999	2000-2003
I alt	6	9	10
Kalv	0	1	1
1 ½ år	1	3	2
Eldre	5	5	7
Hanndyr	5	7	7
Hunndyr	1	2	3

Kilde: SSB

3.14. Reiseliv

3.14.1. Samlede overnattinger etter marked og type

Marked	2000	2001	2002	2003	2004	Endring fra 2000 til -04 %
Overnatt i alt	186 678	180 921	192 004	183 022	188 999	1
Nordmenn	122 407	121 845	124 828	119 169	119 040	-3
Utlendinger	64 271	59 076	67 176	63 853	69 958	9
Hotell	127 338	116 959	118 993	119 362	124 935	-2
Hytte	22 064	24 409	24 651	20 745	22 460	2
Sesongcamp	8 675	11 913	14 552	11 730	13 810	59
Telt/Vogn	23 128	21 740	26 395	23 104	21 509	-7
Bobil	5 472	5 899	7 414	8 082	6 285	15

Kilde: SSB

3.14.2. Hoteller / fjellstuer med minst 20 senger

	Antall		Beleggsprosent	
	Antall	Senger	Senger	Rom
1990			39,5	47,1
1995	14	1273	37,9	45,3
2000	18	1367	34,4	40,3
2004	16	1231	38,0	40,8

DNT's hytter er ikke inkludert. I tillegg kommer også 5 hyttegrender (med flere enn 3 utleiehytter) og 9 campingplasser med 147 campinghytter.

Kilde: SSB

4. Boliger og fritidsboliger

4.1. Antall nye boliger

	1998	1999	2000	2001	2002	2003	2004
Eneboliger	5	9	17	9	15	11	13
Leiligheter	-	-	-	-	-	8	28

Kilde: Årsmeldinger, Sel kommune

Sel kommune har tilrettelagt for boligbygging med kommunale boligfelt på Sel, Selsverket, Otta m/Dahle, Hjellum og Sandbumoen, Sjoa, Nedre Heidal og Heidal.

4.2. Ledig kommunale boligtomter i følgende områder, Pr. 31.12.04:

Sel, Skårå	13 tomter, tilrettelagt veg/vann/avløp
Sel, Strand	4 tomter, ikke tilrettelagt
Otta, Bekken/Svelstad	2 tomter, tilrettelagt veg/vann/avløp
Sandbumoen II	11 tomter, tilrettelagt veg/vann/avløp 12 tomter, ikke tilrettelagt veg/vann/avløp
Sandbumoen nord	Ca. 25 tomter, kun regulert – ikke tilrettelagt
Sjoa	2 tomter, tilrettelagt veg/vann/avløp 4 tomter, ikke tilrettelagt
Slettmorken, N.Heidal	5 tomter, tilrettelagt veg/vann/avløp 4 tomter ikke tilrettelagt
Bjølstadmo II, Heidal	12 tomter, tilrettelagt veg/vann/avløp
Harildstadmoen, Heidal	7 tomter, tilrettelagt veg/vann/avløp 22 tomter ikke tilrettelagt

Kilde: "Kommunale boligtomter" F-sak 97/04

I de ulike kommunedelplanene er det pr. 31.12.04 avsatt framtidige områder for boligbygging i Rosten, Verkensbakkene på Selsverket, Sjoa, områder langs Øverbygdsvegen i Heidal og på Leirflaten ovenfor Leirbu Handel (kominert område for bolig og fritidsbebyggelse).

4.3. Fritidseiendommer

Sel kommune er en stor hyttekommune med totalt ca. 1800 fritidseiendommer. De største konsentrasjonene med fritidseiendommer er i Høvringen-området med Putten/Skardsetrene og Mysusetter – Raphamn-området. I tillegg er det også mange fritidseiendommer på Horgen, Kampen, Kringsetrene, Kvernbru, Luseter og Sundtjønnhaugen.

4.3.1. Antall nye fritidsboliger

	2000	2001	2002	2003	2004
Hytter	31	28	21	9	32

Kilde: Årsmeldinger, Sel kommune

Utbygging av fritidseiendommer har store ringvirkninger mht. sysselsetting (håndverkere mv.) og handel (byggevarer, handel for øvrig), men det er vanskelig å finne konkrete tall for hvor mye dette kan dreie seg om.



5. Kirke og livssyn

5.1. Kirkebygg

		Byggeår	Sitteplasser
Sel sokn	Sel kirke	1742	250
	Sjoa kapell	1978	70
Nord-Sel sokn	Nord-Sel kirke	1932	120
	Jørundgård kapell	1999	50 (eller 100 ståplasser)
	Rosbu kapell	2000	40
Heidal sokn	Heidal kirke	1941	300
	Bjølstad kapell	1531/1964	75

Kilde: Kirkekontoret i Sel

5.2. Andre religiøse forsamlingshus:

Navn	Eier	Kapasitet	Innhold
Betel, Heidal	Heidal pinsemenighet	Ca. 90	Sal – dagligstue – kjøkken – garderobe – sceneplattform ca.30m ²
Eben Ezer	Otta Indremisjon (Normisjon)	Ca. 100	Storsal – veslesal/møterom- sceneplattform ca. 30m ² - kjøkken
Baptistkirken	Sel Baptistmenighet	Ca. 70	Møtesal – kjøkken – møterom – sceneplattform 25m ²

Kilde: Eierne.

5.3. Kirkene i Sel

	1998	1999	2000	2001	2002	2003	2004
Innmeldt i Den norske kirken fra andre trosamfunn	0	1	1	1	2	0	0
Utmeldt av Den norske kirke	7	10	5	4	6	5	4
Utmeldt til annet trossamfunn	0	0	3	0	0	3	0
Døpte	98	82	89	68	65	66	63
Døpte bosatt i Sel	82	47	68	60	58	41	43
Ekteskapsinngåelser	23	23	33	30	13	22	16
Gravferder	67	56	60	64	72	60	62
Konfirmanter	59	58	61	58	64	57	65
Hovedgudstjenester, antall	102	99	82	89	90	93	99
Gjennomsnittdeltagelse	76	72	83	63	65	58	59
Musikk gudstjenester/andakter, antall	4	7	5	4	4	5	5
Gjennomsnittdeltagelse	128	86	61	81	68	49	95

Kilde: Kirkekontoret i Sel.

5.4. Tros- og livssynssamfunn som har medlemmer i Sel kommune

	2000	2001	2002	2003	2004
Albansk Islamsk Kultursenter i Norge	2	2	2	5	5
Heidal Pinsemenighet	53	54	44	44	45
Human-etisk forbund	55	57	56	54	60
Jehovas Vitner	4	4	4	6	5
Mariakirken	10	6	7		8
Sel Baptistmenighet	32	32	32	20	17
Syvendedags Adventistsamfunnet	5	5	5	5	5
Andre	2	4	5	4	4
Sum antall medlemmer	163	164	155	138	149

Alle tall er i antall medlemmer Kilde: Utviklingsseksjonen

6. Barnehage og skole

6.1. Fødselstall pr. skolekrets

Skolekrets \ Fødselsår	1994	1995	1996	1997	1998	1999	2000	2001	2002	2003	2004
Heidal	25	21	12	24	19	19	21	8	19	15	10
Otta	51	55	39	47	53	37	47	46	35	36	31
Sel	15	8	12	16	13	12	10	11	12	9	6
Totalt Sel kommune	91	84	63	87	85	69	78	65	66	60	47

Tall for fødte i årene 2004 – 1999 er fødsler meldt til helsestasjonen i Sel det aktuelle år, og det er ikke tatt hensyn til flytting og tilflytting.

Fødte fra 1998 – 1994 er antall barn i 1. – 5. årstrinn i grunnskolen pr. oktober 2004.

Kilde: Sel kommune

6.2. Barnehager:

Sel kommune har tilnærma full barnehagedekning. Pr. 1.1.05 har 260 barn tilbud om barnehageplass.

I kommunen er det 8 barnehager:

Kommunale:

- Heidal barnehage, 36 pl. for barn i alderen 1 – 6 år
- Sandbu barnehage, 18 plasser for barn i alderen 1 – 6 år
- Heggelund barnehage, 36 plasser for barn i alderen 1 – 6 år
- Ottbragden barnehage, 36 plasser for barn i alderen 1 – 6 år
- Sel barnehage, 18 plasser for barn i alderen 1 – 6 år

Private barnehager:

- Slottet barnehage, Nedre Heidal. Godkjendt med 18 plasser for barn i alderen 0 – 6 år
- Selsverket barnehage. Godkjendt med 14 plasser for barn i alderen 3 – 6 år
- Smurfen barnehage. Godkjendt for 36 plasser for barn 1 – 6 år
 - Thoskogen Natur- og gårdsbarnehage. Planlagt oppstart august 2005

6.2.1. Barn i barnehager pr. 15. desember

	1999	2000	2001	2002	2003	2004
Kommunale barnehager:						
Heidal barnehage	30	29	42	34	53	49
Sandbu barnehage	29	24	23	23	27	21
Ottbragden barnehage	72	64	63	62	57	58
Heggelund barnehage	31	29	28	25	41	41
Sel barnehage	29	30	30	31	29	28
Private barnehager:						
Selsverket barnehage	23	24	24	23	22	18
Slottet barnehage	15	16	10	15	10	14
Smurfen barnehage					23	32
Private Familiebarnehager:						
Brugeilen fam. Barnehage	14	8	11	11	Lagt ned	
Smurfen fam. Barnehage	10	13	12	13	Lagt ned	
Totalt. Antall barnehagebarn i Sel kommune	253	237	243	237	262	261

Kilde; Årsmelding for barnehager

6.3. Grunnskoler:

Heidal skule, barne- og ungdomsskole.

Otta skole,

Avd. Nyhusum, 1. – 4. årstrinn, åpnet høsten 2000.

Avd. Otta sentrum, 5. – 7. trinn.

Sel ungdomsskole, ungdomsskole for kretsene Otta og Sel.

Sel skole, barneskole.

6.3.1. Elevtall, årsverk og timer i grunnskolen

Skoleår:		1998/1999	1999/2000	2000/2001	2001/2002	2002/2003	2003/2004	2004/2005
Grunnskolen								
Elevtall	<i>Oppland Fylke</i>	21 816	22 086	55 520	22 830	23 304	23 589	23 499
	Heidal skule	177	166	177	182	175	184	185
	Sjoa skule	39	38	35	33	28	-	-
	Otta skole	290	295	301	314	313	340	351
	Sel ungdomsskole	170	159	168	167	178	172	176
	Sel skole	74	81	79	80	78	81	84
	Totalt i Sel	750	739	760	776	772	777	796
Årsverk	Ledere, adm. Og ped.	7,03	4,71*	7,52	6,81	9,72*	7,33	7,39
	Undervisning	69,4	69,53	71,92	70,87	67,28	71,37	73,42
	Assistent	10,03	7,46	11,07	10,18	13,54	10,82	15,25
	Totalt	86,46	81,70	90,51	87,86	90,54	89,53	96,06
Årstimer	Ordinær undervisning	48 260	49 305	50 384	48 298	48 298	51 547	55 965
	Spesialundervisning	10 583	6 460	7 638	7 030	6 631	4 351	7 182
	Antall elever som får spes.unv.	39	37	41		44	31	37
	Særsk. Norsk / morsmål	1 710	1 482	2 128	1 914	2 014	1 824	1 990
	Antall elever med norsk II.	15	12	15	17	19		
Årstimer totalt i Sel	60 553	57 247	60 150	57 242	56 943	57 722	65 137	

* Merk.: Feilføring i GSI registreringen: 2002/03 viser 2 årsverk for mye og 1999/00 viser to årsverk for lite

Kilde: Grunnskolens Informasjonssystem - GSI

6.4. Skolefritidsordning:

Alle tre barneskolene i kommunen har tilbud om skolefritidsordning (SFO).

6.4.1. Elevtall ved skolefritidsordningen

Skoleår	1999/00	2000/01	2001/02	2002/03	2003/04	2004/05
Heidal SFO	7	5	14	10	12	16
Sjoa SFO	6	6	4	4	-	-
Otta SFO	41	43	39	23	28	51
Sel SFO	10	6	12	7	12	14
Totalt i Sel	64	60	69	44	52	81

Kilde: Grunnskolens Informasjonssystem - GSI

6.5. Sel kulturskole:

Sel kulturskole starta opp i 1990. Skolen har tilbud om undervisning innen ulike kulturelle uttrykksformer som: musikk, dans, teater/drama, tegning/maling.

	2001/02	2002/03	2003/04	2004/05
Elevplasser	252	328	233	189
Elever	250	284	186	161

Sel kommune, kulturskolen

6.6. Leirskole:

Den Norske Fjellskolen - Rondeheim. Leirskole på Høvringen.

6.7. Voksenopplæring:

Voksenopplæringa gir tilbud om norskopplæring til fremmedspråklige voksne og har ansvaret for språkpraksisplasser for deltakere i introduksjonsprogrammet (jfr. introduksjonsloven). Det blir også gitt tilbud om grunnskoleopplæring til voksne, samt opplæringstilbud til voksne med spesielle behov.

6.8. Videregående opplæring

6.8.1. Nord-Gudbrandsdal videregående skule

Skoleåret 2004/05 har skolen ca. 350 elever. Skolen har 4 avdelinger, og tilbyr i 2004 følgende fag:

Avd. Otta: Allmenne, økonomiske og administrative fag, Formgivningsfag, Helse- og sosialfag, Hotell- og næringsmiddelfag, Mekaniske fag, Idrettsfag, Salg, og servicefag.

Avdeling Otta er nasjonal demonstrasjonsskole for 2002-05

Avd. Hjerleid, Dovre:

Allmenne, økonomiske og administrative fag, Byggfag, Mekaniske fag og Trearbeidfag

Avd. Klones, Vågå: Naturbruk

Avd. Lom: Allmenne, økonomiske og administrative fag og Byggfag.

6.8.2. Skolevalg videregående opplæring. Elever fra Nord Gudbrandsdal pr. 01.10.04

		Nord-Gudbrandsdal videregående skole				Vinstra	Gausdal	Mesna	Vårgstad	Lillehammer	Gjøvik	Valle	Tranberg	Lena	Raufoss	Dokka	Roa	Gran	Brandbu	Valdres	Tot alt	
		Hjerleid	Lom	Klones	Otta																	
1 Nord-Gudbrandsdal	Dovre	50		2	24	13		1	2		2											94
	Lesja	37	3	4	18	11	1	1	4				3									82
	Skjåk	2	38	2	15	18	1		5	1			1									83
	Lom	1	45	2	23	13	1				1	2										88
	Vågå		18	4	58	30		6	1							1			1			119
	Sel	5	1	1	144	69		2	5	1	2		1	1								232

Kilde: Oppland Fylkeskommune

6.8.3. Elevtall i videregående skole i Nord-Gudbrandsdal pr 01.10.04

	NG avd. Hjerleid	NG avd. Lom	NG avd. Klones	NG avd. Otta	Vinstra
GK almenne, økonomiske og administrative fag	28	28		22	26
VK1 allmenne fag	12	23		10	25
VK1 Økonomiske og administrative fag				15	
VK2 allmenne fag	10	33		9	28
VK2 økonomiske og administrative fag				8	17
VK2 Allmennfaglig påbyggingsår				28	
GK Byggfag 1)	13				
GK Byggfag		13			30
GK Mekaniske fag	21			16	27
VK1 Transportfag				17	
VK1 Kjøretøy	13				5
VK1 Arbeidsmaskiner					11
GK Trearbeid	4				
VK1 Snekkerfag	7				
VK1 Tømrer		10			19
GK Naturbruk			19		
VK1 Landbruk og naturforvaltning			7		
VK2 Allsidig landbruk			7		
GK Salg og Service				17	
VK1 Salg og Service				15	
GK Idrettsfag				23	
VK1 Idrettsfag				26	
VK2 Idrettsfag				27	
GK Helse- og sosialfag				16	15
VK1 Omsorgsfag				6	5
VK1 Hjelpepleier					13
VK2 Hjelpepleier					23
VK1 Barne- og ungdomsarbeider				15	
GK Formgivningsfag				19	22
VK1 Tegning- form og farge					18
VK2 Tegning – form og farge					10
GK Medier og kommunikasjon					15
VK1 Medier og kommunikasjon					13
VK2 Medier og kommunikasjon					15
VK1 Frisørfag				12	
GK Hotell- og næringafag				17	
VK1 Kokkefag				13	
GK Musikk, dans og drama					15
VK1 Musikk					13
VK2 Musikk					14
GK Elektrofag					30
VK1 Elektro					15
VK1 Elektronikk					14
VK2 Service elektronikk					15
VK1 Plate- og sveisefag					10
GK Musikk, dans og drama med folkemusikk					9
VK1 Folkemusikk					6
VK2 Folkemusikk					7

Kilde: Oppland fylkeskommune

6.8.4. OPUS Nord-Gudbrandsdal

Opplærings- og utviklingssenter som spesialsyr kurs. Senteret satser på desentralisert utdanning. (www.opus-ng.no).

7. Helse- og sosial

7.1. Helsetjenester:

- **Legetjeneste**

Legene er dels kommunalt ansatt og dels privat praktiserende.
Det er legevaktsamarbeid med Vågå kommune.
<http://www.ottalegekantor.no/>

Utviklingen av **distriktsmedisinsk senter**

Ved Otta legekantor tilbys i tillegg til kommunele helsetjenester, også røntgentjenester, dialyse og lysbehandling i samarbeid med Sykehuset Innlandet, HF, Lillehammer (SIL).

Fra høsten 2005 er det avtalt at gynekolog og nevrolog også skal ha en praksisdag i måneden.

Det planlegges bygging og drift av Distriktsmedisinsk senter fra 2007.

- **Helsesøstertjeneste**

- Barnekontroll
- Skolehelsetjeneste
- Helsestasjon for ungdom

- **Jordmortjeneste**

- **Fysioterapitjeneste.**

- **Psykiatritjeneste**

Psykiatritjenesten består av en egen tjeneste med 2 sykepleiere i 100% stillinger og en hjelpepleier i 100% stilling. I tillegg er det stillinger øremerket for psykiatrien knyttet opp mot helsestasjonen, barnevernet og hjemmetjenesten i Distrikt Otta sør med til sammen 1,5 årsverk.

Fra 2005 styrkes tjenesten med 2 x 50% stillinger for barnevernspedagog og annen høyskoleutdannet personell.

Bredebygden

En egen BUP bygges i 2005

- **Kirkens familierådgivning**

7.2. Pleie og omsorg

Det gis tilbud om tjenester både i hjemmebasert omsorg og i institusjon, botilbud til personer med psykisk utviklingshemming og andre med behov for tilrettelegging og /eller tilrettelagte tjenester, dag – og aktivitetstilbud og ergoterapi og hjelpemiddelformidling.

Tjenesten er delt inn i 4 distrikt:

- Distrikt Otta Sør med Sel sjukeheim som base,
- Distrikt Otta Nord med hjemmetjeneste i Otta, Sjoa og Sel og med Selsro som base,
- Distrikt Heidal med institusjons- og hjemmetjenester, med Heidalstun som base.
- tiltak og tjenester for funksjonshemmede med botilbud knyttet opp mot 3 bofellesskap/baser, avlastningstilbud og Aktivitetssenter.

7.2.1. Institusjonstjenester

Type avdeling	Institusjoner	Sel sjukeheim	Heidalstun bo- og servicesenter	Elvebakken avlastningsenhet
Somatisk avdeling		29 lang - og korttidsplasser		
Bokollektiv for aldersdemente		16 plasser (hvorav 14 er tatt i bruk)	6 plasser	
Avlastning for funksjonshemmede				2 plasser
Dag - / rehabiliteringstilbud		4 dager i uka		

Kilde: Sel kommune, pleie- og omsorgstjenesten

7.2.2. Innleggelser/utskrivninger Sel sjukeheim

	2000	2001	2002	2003	2004
Innleggelser i alt	94	68	77	74	58
Utskrivelser i alt	95	65	57	75	55
Døde	22	17	21	29	17
Totale liggedøgn tilgjengelig	15 330	14 965	14 965	15 738	15 738
Antall liggedøgn	12 898	14 934	14 823	15 972	16 349
Beleggsprosent	84 %	99,4 %	99,05%	101,76%	103,88%

Kilde: Sel kommune, pleie- og omsorgstjenesten

Bokollektivet i Heidal og avlastnings-enheten ved Elvebakken har større stabilitet / mindre sirkulasjon i antall beboere.

7.2.3. Antall brukere av hjemmetjenesten (både hjemmehjelp og hjemmesykepleie)

	2000	2001	2002	2003	2004
Distrikt Otta	150	165	156	153	174
Distrikt Heidal	64	65	58	64	64
Tjenesten for funksjonshemmede	21	23	22	22	22
Totalt	235	253	236	239	260

Kilde: Sel kommune, pleie- og omsorgstjenesten

Statistikken viser at antall mottakere av hjemmetjenester har vært relativt stabilt over flere år, med unntak av økning fra 2003 til 2004. Statistikk viser imidlertid stor økning i antall besøk av hjemme- sykepleien mv pga økt pleie- og behandlings behov.

7.2.4. Ergoterapi og hjelpemiddelformidling

Ergoterapitjenesten	2001	2002	2003	2004
Totalt antall brukere	95	96	106	
Antall nye brukere av året	72	87	88	
Antall behandlede søknader	400	419	377	
Antall utlånte hjelpemidler fra hjelpemiddelsentralen	1111	1531	1363	
Antall utlån fra kommunalt lager	230	210	240	

Kilde: Sel kommune, pleie- og omsorgstjenesten

7.2.5. Boligtilbud, pleie- og omsorgstjenesten

Pleie- og omsorgstjenesten har ansvar for tildeling av 102 boliger/leiligheter.

	Otta	Sel	Sjoa	Heidal
Trygdeleiligheter i bo – og servicesentral	Selsro bo og aktivitetssent, 32 leil			Heidalstun bo og servicesent. 12 leil.
Frittstående trygdeboliger		2 leil		5 leil
Omsorgsboliger	Storgt 22, Otta, 8 leil Ottekreberget 2, Otta, 7 leil Nordigard 2, Otta, 8 leil. Selsro bo- og servicesenter, Otta, 6 leil	4 leil	2 leil (Bygges 2005)	2 leil.
Bistandsboliger for psykisk utviklingshemma personer	Elvebakken bofellesskap, 5 leil. Selsrogt bofellesskap, 6 leil. Loftsgårdsbakken samlokaliserte boliger 4 -5 leil.			
Gjeste-/avlastningsrom	Selsro bo og aktivitetssent, 2 rom.			

10 av omsorgsboligene er øremerket personer med psykiske lidelser.

Kilde: Sel kommune, pleie- og omsorgstjenesten

7.2.6. Sosial- og barnevernstjenesten

	2002	2003	2004
Ant stønadsmott. Soshjelp	297	310	308
Antall barnevernssaker	64	65	78

7.2.7. Sysselsettingskontoret

Sysselsettingskontorets overordnede mål er å opprettholde et fleksibelt og allsidig tilbud til passive stønadsmottakere med behov for kompetanseheving, arbeidstrening eller aktivisering etter deltakernes individuelle mål. Sysselsettingskontoret skal som en del av det offentlige tjenestetilbudet være et bidrag for å øke trivsel, helse og livskvalitet for kommunens innbyggere.



Heidalstun

8. Vann, avløp og renovasjon

Sel kommune har ca. 90 km vannledning og ca. 100 km avløpsledning.

8.1. Kommunale renseanlegg

Navn, beliggenhet	Dekningsområde	Kapasitet	Etablert
Otta renseanlegg, ved Solhjem	Otta sentrum, Dahle, Sandbumoen, Sel og fra 2005 Sjoa	10.000 pe	1979
Faukstad renseanlegg sør for Nedre Heidal sentrum	Nedre Heidal sentrum og Slettmorken boligfelt	130 pe	1990
Bjølstadmo renseanl. sør for Heidalshallen	Heidal sentrum	980 pe	1981

I tillegg er det et privat renseanlegg for Høvringen-området, eid av Høvringen Kloakkselskap, som kommunen har driftsansvaret for. Kapasitet 1700 pe

Kilde: Sel kommune, teknisk etat

8.2. Kommunale vannverk

Navn, beliggenhet	Forsyningsområde	Kapasitet	Etablert
Sel	Sel, kan også forsynes fra Otta	960 m ³ /døgn	1974
Otta vannverk, Selsverket	Otta m/Dahle, Hjellum, Sandbumoen, Sel og Sjoa fra 2005	5000 m ³ /døgn	1974
Sjoa vannverk, sør for nye Kolobrua	Sjoa-område, blir reservevannverk fra 2005	240 m ³ /døgn	1996
Faukstad vannverk, sør for Slettøya	Nedre Heidal sentrum, Slettmorken boligfelt	240 m ³ /døgn	1992
Bjølstadmo vannverk, Vines	Boligområdene i Heidal sentrum	360 m ³ /døgn	1996
Mysusetervannverk, Ulvangen	Mysusetervannområdet, 300 hytter, overnattingsbedrifter	864 m ³ /døgn	2005

Kilde: Sel kommune, teknisk etat

I Sel kommune er i alt 1730 husstander tilknyttet offentlig vann- og avløp. Det tilsvarer ca. 75 % av innbyggerne.

8.3. Renovasjon

Sel kommune er med i det interkommunale renovasjonsselskapet Nord-Gudbrandsdal Renovasjonsselskap (NGR). Selskapet ble etablert i 1997 for kommunene Skjåk, Lom, Vågå, Sel og Dovre. Lesja ble medlem fra 2003.

Forskrift for renovasjon se www.sel.kommune.no

Nettadresse: www.ngr.no

8.3.1. Avfallsmengde fra Sel kommune, tonn/år:

Avfallstype / År	1999	2000	2001	2002	2003	2004
Restavfall	2743	2754	2607	2686	2652	2831
Papir			198	188	204	213
Glas			36	38	49	57
Skrapjern			177	194	260	213
Asbestplater			7	9	9	11
Treverk			300	280	200	400
Hageavfall			250	470	500	500
Impregnerert material						53

Kilde: NGR, mars 2005

9. Beredskap

9.1. Brann- og feiveesen

Kommunen har to brannstasjoner – Otta og Heidal.

- Begge stasjonene er utstyrt med hjertestarter (fra 2003), brannbil og tankbil pga. manglende slokkevannskapasitet.
- I tillegg er Otta utstyrt med redningsbil m/frigjøringsutstyr og en skogbrannbil.

I kommunen er det ca. 3000 piper.

9.1.1. Oversikt over antall utrykninger

Årstall	2001	2002	2003	2004
Trafikkulykker	4	9	9	6
Gras/kratt-brann	6	2	0	1
Bilbrann	2	3	0	4
Unødige alarmer	6	3	1	12
Pipebranner	3	2	4	9
Annen brann/assistanse	2	1	5	5
Bygningsbrann	5	3	6	2
Bruk av hjertestarter	-	-	2	0
Totalt	28	24	24	39

Kilde: Sel kommune, teknisk etat

9.2. Fredsinnsatsgruppe – FIG:

- FIG er underlagt Oppland sivilforsvarsdistrikt på Starum og Direktoratet for samfunnssikkerhet og beredskap, DSB. Bruk av FIG er kostnadsfritt for kommunene, men Sel kommune skal holde FIG-Otta med lokaler/betale husleie.
- Gruppen består av til sammen 22 mann/kvinner inkludert FIG-leder og nestleder. Mannskapet er delt i to tropper – brann/redning- og sanitetstropp med 10 stk. i hver tropp.
- FIG-Otta dekker kommunene Lesja, Dovre og Sel og kan rekvireres av politi, brann- og helsevesen.
- Utstyr;
- Peugeot 4-hjulstrekker kassebil, 2005-modell, m/sanitetsutstyr.
- 1 henger m/terrenggående 6-hjulstrekker Polaris m/henger, 2005-modell, som er fin ved operasjoner der det er vegløst.
- 1 henger med brann/redningsutstyr; 2 stk. hjulgående pumper hver med kapasitet 1600 l/min., ca. 1500 meter slanger. Utstyret går om en annen med brannvesenets utstyr mht. dimensjoner på koblinger mv.
- Har tilgang på luftbøyletelt på ca. 8 meter x 4 meter. Det er stasjonert i Lom og dekker Nord-Gudbrandsdalsregionen.
- Nettadresse; www.sivilforsvaret.no/oppland

Kilde: FIG Otta

9.3. Otta Røde Kors Hjelpekorps:

- Stiftet 17. mars 1947
- Pr. mars 2005 er det totalt ca. 750 medlemmer, hvorav 60 aktive.
- 40 stk. er i 24 timers beredskap på hjelpekorpsets alarmliste
- Som aktiv medlem må en bestå "Hjelpekorpsprøve" hvert 3. år, 25-30 stk. har til enhver tid autorisasjon på halvautomatisk hjertestarter.
- Kompetanse på vannredning og alpin redning.
- Hjelpekorpsset har vaktstasjoner på Høvringen og på Mysusetter
- Hovedaktiviteter;
- Søk- og redningsaksjoner i Sel kommune og omkringliggende områder.
- Beredskapsvakter på fjellet i vinterferie og påske.
- Stikking av ca. 20 mil sikringsløyper i Rondane.
- Førstehjelpsvakter ved arrangement, førstehjelpskurs
- Utstyr; Ambulanse, bårebil, mannskapsbil, 3 snøscootere, 2 gummibåter m/motor (egnet for bl.a. elv), 2 halvautomatiske hjertestartere, godt oppdatert førstehjelpsutstyr for øvrig, vannredningsutstyr, snøskredutstyr.
- Økonomi; årlig omsetning på ca. kr 450.000,- til 500.000,-.
- Nettadresse; www.ottarkh.no

10. Kommunikasjon

10.1. Vegnett

Oversikt km;

Private veger: ca. 4062km (veger som er lengre enn 50 meter og åpen for alminnelig ferdsel)

Kommunal veg; ca. 69 km

Fylkesveger; ca. 115 km, herav 33,7 km grusveger.

Riksveger; ca. 40 km

Europaveg; ca. 32 km

Kilder: Statens kartverks veidatabase, Statens vegvesen og Sel kommune, teknisk kontor.

10.2. Trafikktall ved Otta

10.2.1. Antall kjøretøy pr. døgn gjennomsnittlig for hele året:

Tellepunkt	1992	1996	2000	2004	Tunge kjøretøy 2004
E6 Otta sør	4500	4600	5210	5480	931
E6 Otta nord	3500	3700	3900	4260	810
Rv 15 Otta vest	1940	2020	2130	2330	381
Rv 257 Åmot	970	1000	1100	1220	135

Sommertrafikk er årsdøgntrafikk x 1,4

Kilde: Statens vegvesen, Oppland

10.2.2. Sesongtrafikk pr.døgn ved E6 Otta sør var i 2004:

Sommer	7700
Høst	5040
Vinter	4040
Vår	5100

Kilde: Statens vegvesen, Oppland

10.3. Registrerte kjøretøy i Sel etter kjøringens art og drivstofftype

	Personbil	Ambulanse	Buss	Varebil	Kombinert bil	Lastebil
Egentransport						
Bensin	2 396	1	4	136	20	4
Diesel	647	1	32	283	113	83
Andre formål						
Bensin	14	0	0	3	0	0
Diesel	22	1	39	7	1	55
Kjøretøy i alt	3079	3	75	429	134	142

Kilde: SSB

10.4. Telefoni og bredbånd

Pr. 1.4.05 er alle sentaler i kommunen unntatt Leirflaten utbygt for bredbånd. Ellers er det fortsatt en del områder der tilgang fra sentralene ikke er gode nok på grunn av avstand.

11. Kultur og miljø

11.1. Tilskudd til kultur og idrettsformål i kroner:

Tilskudd til:	1994	1999	2004
Idrettsformål	400 000	390 000	334 000
Spillemidler		150 000	150 000
Kulturhus	82 000	120 000	129 000
Løypepreparering	40 000	54 000	60 000
Andre kulturformål	250 000	235 000	230 000

Kilde: Sel kommune, kommuneregnskapet

11.2. Kino

	1994	1999	2004
Antall besøkende	6098	2008	3904
Billettinntekter, kroner	238 000	89 000	225 000
Billettpriser voksne/barn, kr.	40/30	50/30	70/50

Kilde: Sel kommune, utviklingsseksjonen

Antall lag og foreninger har holdt seg stabilt i denne perioden på vel 100. I tillegg kommer velforeninger (19) og ca 30 grunneierlag/faglag i landbruket.

11.3. Kulturhus, grendehus og andre forsamlingshus:

Navn	Eier	Kapasitet publikumsplasser	Innhold
Rindvang	A/L Rindvang	Ca. 100	Sal-scene 50m ² – kjeller – garderober
Heidalshallen	Sel kommune	350	Sal scene 160m ² – kjøkken – kafe - garderober
Øytun	A/L Øytun	Ca. 100	Sal – scene 25m ² – kjøkken – møterom/veslesal - garderober
Furulund	Furulund bygdahus A/L	Ca. 100	Sal – scene 40m ² – kjøkken – møterom/veslesal - garderober
Bredebygden grendehus (Åtun)	Gamle Bredebygden skolekrets (Solhjem)	50 – 70	Sal – kjøkken – kaferom - garderobe
Otta kulturhus	Sel kommune	333	Storsal m/amfi (300m ²) scene – kjøkken – kafe – møterom - garderobe
Stor sal			
Liten sal			
Ottahallen	Sel kommune		Idrettshall m/tribuner og 4 garderober. Brukes også til større kulturarrangement.
Solvang	Sel ungdomslag	120	Sal – scene 25m ² – kjøkken – møterom/veslesal - garderobe
Selsverket, barnehage/grendahus	Sel kommune	50	2 rom – ett større og ett mindre – kjøkken - garderobe
Sel samfunnshus	Sel samfunnshus A/L	200	Sal – scene 48m ² – kjøkken – kafe – møterom - garderobe

Kilde: Sel kommune, utviklingsseksjonen

11.4. Idrettsanlegg:

Skianlegg: Heidalsskogen Skianlegg
Rindhovda Skianlegg
Tolstadåsen Skianlegg
Lysløype Dahle
Lysløype Heidal sentrum
Lysløype Sandbumoen

Fotballbaner: Sel, Otta, Nedre Heidal og Heidal
Ballbinger: Sel ungdomsskole og Heidal skule
Håndball: Ottahallen
Svømmehaller: Heidal Svømmehall
Otta-hallen

Elvesport: Riksanlegg for Elvepadling i Sjoa



11.5. Større faste arrangement:

- Kristindagene - første ukesslutt i juli
- Pillarguridagene – den ukesslutt (torsdag-søndag) som faller nærmest 26. august. Minne om slaget i Kringen.
- Åpen helg i Heidal - siste helga før skolestart
- Ottamartnan – første tirsdag i oktober og helga før (fredag – tirsdag).
- Musikalsk samarbeidsprosjekt

11.6. Sel kommune har mange freda bygninger og anlegg:

I Askeladden, Riksantikvarens database for kulturminner, er det registrert i alt 98 lokaliteter.

11.6.1. Oversikt over type anlegg og status:

Anlegg, status	Uavklart	Automatisk fredet	Vedtaksfredet	Listeført objekt	Ikke fredet
Arkeologisk lokalitet	22	3			
Fangstanlegg		21			
Jernvinneanlegg	1	4			
Kullgropfelt		2			
Gardsanlegg/bygninger		2	22		
Festning/borg		3	1		
Gravminne		4			
Kirkested		1		3	
Steinbrudd		1			1
Jernbaneanlegg			1		
Bosetning/ Aktivitetsområde	1				
Ukjent		5			

Kilde: Riksantikvaren, Askeladden - database for kulturminner, mars 2005

11.6.2. Freda bygninger i Sel kommune:

Hovda, Heidal, gnr. 174 bnr. 1 og 2;

- Hele anlegget er freda, totalt 19 bygninger (2 våningshus, føderådstugu, aurbu, stabbur, eldhus, karstugu, fjøs, låve, stall, sauhus, kalvefjøs, smie, tørrstugu, materialhus, 2 lyuer, kvernhus og vasshus).
- Tinglyst freda; gammelstugu 13.11.1924, heile anlegget 9.8.1979

Aaseng øvre, Heidal, gnr. 180 bnr. 2;

- Hele anlegget er freda, totalt 9 bygninger (stugu, føderådsstugu, stabbur, eldhus, aurbu, stall, låve, smie, tørrstugu).
- Tinglyst freda 7.5.1973

Bjølstad, Heidal, gnr. 181 bnr. 1;

- Hele anlegget er freda, totalt 8 bygninger (3 våningshus, eldhusstugu, stabbur, magasinhus likbu, tørrstugu).
- Tinglyst freda 10.11.1924

Brubakken nordre, Heidal, gnr. 181 bnr. 41;

- 2 bygninger er freda (stugu og stabbur).
- Tinglyst freda 8.10.1941

Prestgard søre, Heidal, gnr. 182 bnr. 1;

- 2 bygninger er freda (stugu og stabbur)
- Tinglyst freda 8.10.1941

Prestgard nordre, Heidal, gnr. 182 bnr. 2;

- 1 bygning, stugu, er freda.
- Tinglyst freda 8.10.1941

Brubakken søre, Heidal, gnr. 182 bnr. 6;

- 2 bygninger er freda (stugu og stabbur)
- Tinglyst freda 8.10.1941

Harildstad nordre, Heidal, gnr. 183 bnr. 1;

- Hele anlegget er freda, totalt 10 bygninger (stugu, eldhus, føderådsstugu, 2 stabbur, stall, skåle, smie, 2 låver).
- Tinglyst freda 13.11.1924

Harildstad søre, Heidal, gnr. 183 bnr. 4;

- Hele anlegget er freda, totalt 7 bygninger (3 våningshus, aurbu, stabbur, stall, karstugu).
- Tinglyst freda 13.11.1924

Broløkken, Heidal, gnr. 183 bnr. 15;

- 1 bygning, stugu, er freda.
- Tinglyst freda 8.10.1941

Kruke, Heidal, gnr. 184 bnr. 1;

- Hele anlegget er freda, totalt 10 bygninger (hovedbygning, føderådsbygning, aurbu, gammelstugu, 2 stabbur, stall, 2 låver, kornbu)
- Tinglyst freda 13.11.1924

Heringstad, Heidal, gnr. 185 bnr. 1;

- 1 bygning, stugu, er freda.
- Tinglyst freda 3.11.1924

Harlaug, Heidal, gnr. 188 bnr. 1;

- 3 bygninger er freda (2 våningshus, stabbur)
- Tinglyst freda 08.10.1941

Steinfinnsbø søre, Heidal, gnr. 187 bnr. 4;

- 3 bygninger er freda (bur, låve og kårstue)
- Tinglyst freda 1924

Horgen, Nedre Heidal, gnr. 192 bnr. 3;

- Hele anlegget er freda, totalt 9 bygninger (2 våningshus, aurbu, 2 stabbur, stall, låve, fjøs, heimkufjøs).
- Tinglyst freda 08.10.1941

Faukstad uppistugu, Nedre Heidal, gnr. 194 bnr. 2;

- 2 våningshus er freda
- Tinglyst freda 13.11.1924

Slette, Nedre Heidal, gnr. 195 bnr. 1;

- 1 bygning, stugu, er freda.
- Tinglyst freda 08.10.1941

Veggum nordre, Otta, gnr. 215 bnr. 1;

- Hele anlegget er freda, totalt 7 bygninger (hovedbygning, kårbygning, 2 stabbur, låve, smie, tørrstugu).
- Tinglyst freda 21.04.1923

Åsåren nedre, Otta, gnr. 216 bnr. 4;

- 2 bygninger er freda, stugu og stabbur
- Tinglyst freda 21.04.1923

Reiret, gnr. 242 bnr. 1;

- Hjemmefronthytte
- Tinglyst freda 25.10.1976

Formo, Sel, gnr. 261 bnr. 1;

- Hele anlegget er freda, totalt 3 bygninger (2 våningshus, stabbur).
- Tinglyst freda 21.04.1923

Romungard, Sel, gnr. 270 bnr. 1;

- Hele anlegget er freda, totalt 9 bygninger (3 våningshus, 3 loft, stabbur, låve, driftsbygning).
- Tinglyst freda 21.04.1923

Ulsvold, Sel, gnr. 274 bnr. 1;

- 1 bygning, stabbur, er freda.
- Tinglyst freda 21.04.1923

Øygarden, Sel, gnr. 276 bnr. 2;

- Hele anlegget er freda, totalt 10 bygninger (3 våningshus, stabbur, kornbu, skåle, stall-lyu, saufjøs, stall, fjøs)
- Tinglyst freda 21.04.1923

Sel stasjon, gnr. 275 bnr. 8;

- 3 bygninger; stasjonsbygning, godshus og uthus, bygningsteknisk område
- Tinglyst freda 1997

Kilde: - "Freda hus og gardstun i Gudbrandsdalen",
Fylkeskonservator Arfinn Engen, 1992
- Miljøstatus Norge

Aktuelle nettadresser; www.kulturarv.no
www.riksantikvaren.no
www.miljostatus.no

11.7. Bibliotek

Biblioteket har avdelinger følgende steder:

Otta i Johan Nygaardsgate,

Heidal på Heidal skole og

Sel på Sel samfunnshus.

11.7.1. Samla utlån

		1994	1999	2004
Utlån	Hovedbibl. Otta	21 526	24 565	27 020
	Heidal filial	6 685	4 476	8 406
	Sel filial	6 028	5 498	5 048
	Totalt	34 239	34 539	40 475
Innlån fra andre bibliotek		534	459	768
Besøkstall		18 458	20 284	25 779

Kilde: Sel kommune, biblioteket

11.7.2. Utlån pr. innbygger

	1994	1999	2003
Sel	5,38	5,54	6,79
Oppland	4,56	4,59	5,28
Norge	5,04	5,17	5,45

Kilde: Sel kommune, biblioteket

Nettadresse: www.sel.folkebibl.no

11.7.3. Utlån fordelt etter ulike media:

	1994	1999	2004
Bøker	31 109	29 766	35 047
Lydbøker, kassett/CD	945	1 360	1 908
Video VHS, DVD	1 319	2 526	2 657
Musikk, kassett/CD	150	313	586
Anna, f.eks mikrofilm	716	574	276
I alt	34 239	34 539	40 474

Kilde: Sel kommune, biblioteket

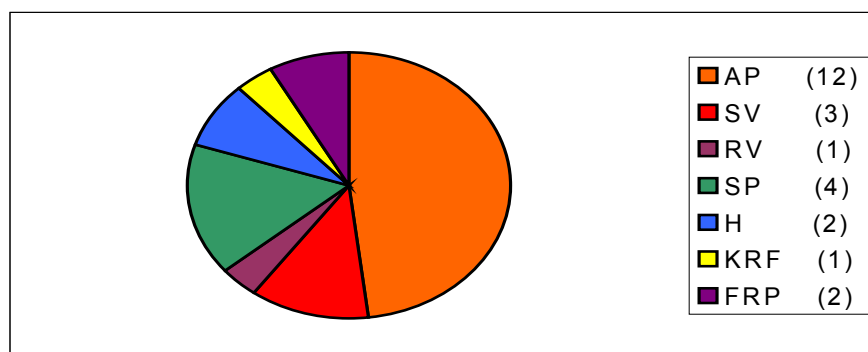


Organisering:

Politisk organisering

Kommunestyret har 25 medlemmer

For perioden 2003 – 2007 har kommunestyret følgende sammensetning:



Ordfører fra AP og varaordfører fra SV.

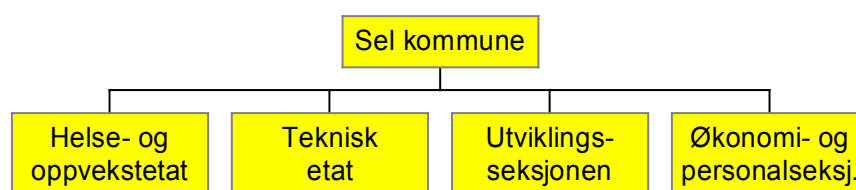
Formannskap - 7 medlemmer

Driftsutvalg – 9 medlemmer

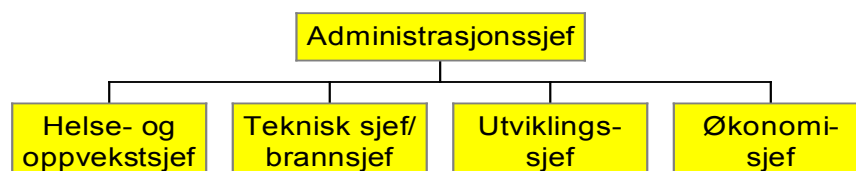
Administrasjonsutvalg – 5 medlemmer (3 pol. valgt og 2 ansatte).

Øvrige utvalg – Valgmennd, Arbeidsmiljøutvalg, Kontrollutvalg, Klagenemnd, Eldreråd, Ungdomsråd, Kommunalt råd for funksjonsh., Overformynderi, Fjellstyre, Takstnemnd for eiendomsskatt, Overtakstnemnd for eiendomsskatt, Skatteutvalg, Samarbeidsutvalg for grunnskolene og barnehagene, Forliksråd. I tillegg er det valgt representanter til forskjellige styrer/råd.

Administrativ organisering



Kommunens ledergruppe består av:



Setterminne

Eg ruslar rund på stølen og finn dei gamle spor
Eg drøymmer meg tilbake på setra med ho mor
Sjå haugen der eg spratt
Eg kjenner deg nok att
Der sat ho mor så mang ein gong med bundingen og batt.

Eg finn dei gamle kuråk der berrføtt glad eg sprang
Eg høyrer brek frå sau og geit, og raut og bjølleklang
Eg hugsar mang ein gong
ved Bergdøla eg slong
med vælbøtt brok og markedunk og bjørkefiskestong

Eg høyrer engjespretta som alt i graset kryr
Og nei, sjå her! Nå fann eg att mi gamle moltemyr!
I storfurua eg kleiv
her står ho turr og skeiv
eg hugsar vel den gonen sundagasbroka sund eg reiv

Nei sjå det gamle Selet-, det står her slik som før..
eg må nok ta ein snøggstur inn den kjente kjære dør
her barndomsminne bor
her vinga seg ho mor
eg låg og høyrde duren frå ein gammal separator

Om plassen den var liten så var her alltid rom
når Marja og ho Ane og fleir til huset kom
Her sprang eg liten kar
Alt som på setra var
er nokre av dei beste barndomsminna som eg har

Anton Lillesæter



Fra Høgsetrene i Heidal